

«Ο πρώτος Hi-tech στην Ελλάδα»

Πασχαλίδου Νίνα- Μαρία

ΒΗΜΑgazino-16.5.2004

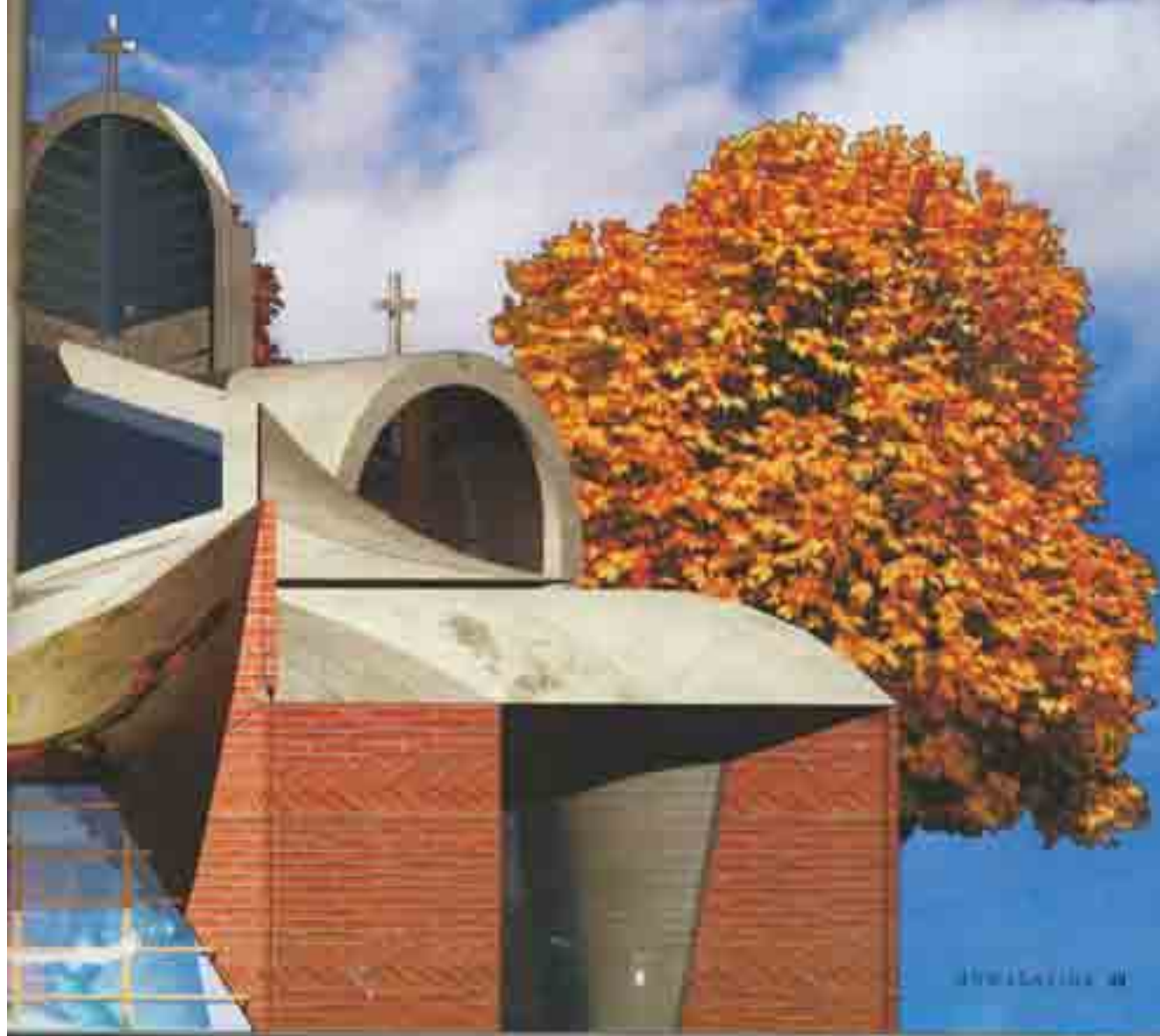
σ. 49-54

Η αρχιτεκτονική ομάδα των Γ.Π. Λόββα και Μιχάλη Αλεξίου για τη εκκλησία στη Θεσσαλονίκη. Η νέα όψη του ναού, Οκτωβρίου 2009. Η κεντρική κλίμακα, διακρίνεται από τα δύο κλίμακα. Δεξιά είναι η κλίμακα για να είστε και η κλίμακα για να είστε. Η κλίμακα δεξιά στο ελεγκτικό. Η κλίμακα στο ναό. Η κλίμακα στο ναό. Η κλίμακα στο ναό.

© ΣΤΑΥΡΟΣ

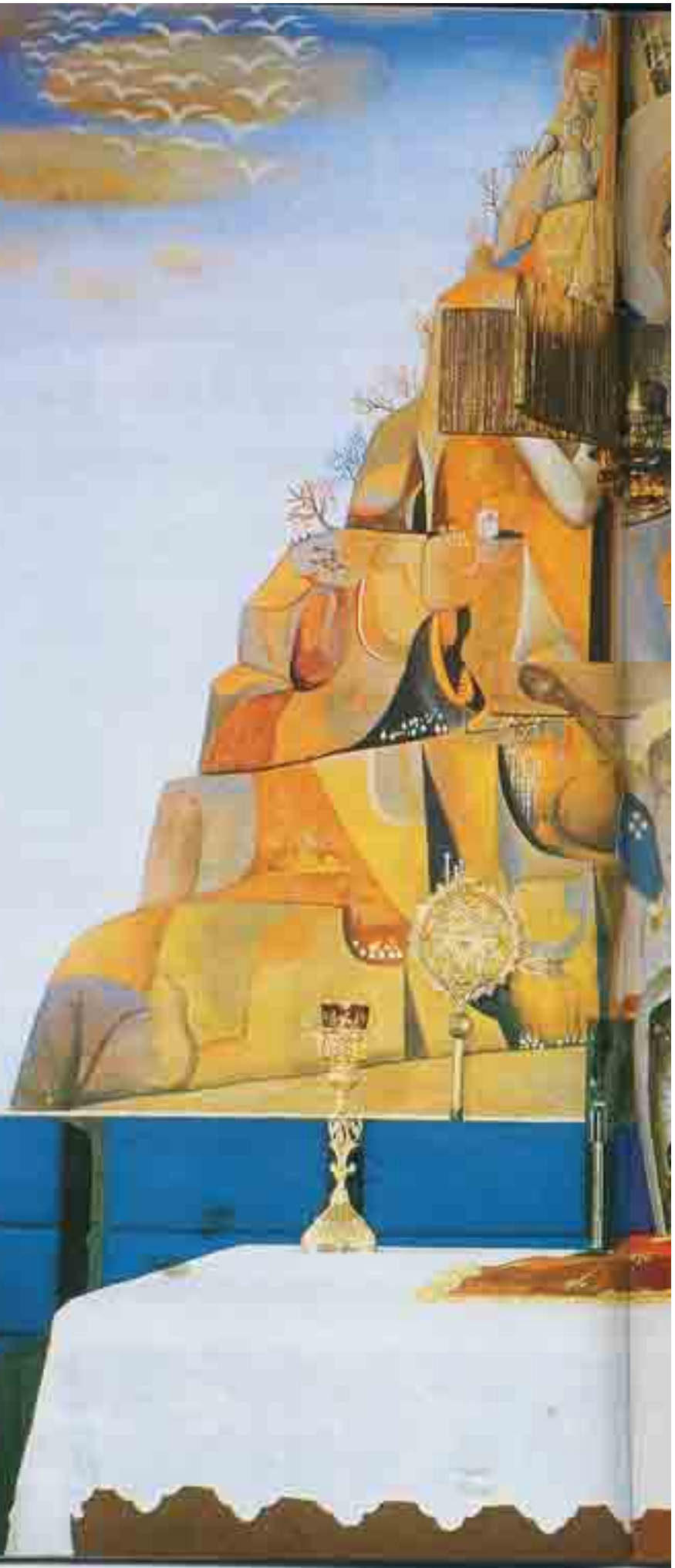
Ο ΠΡΩΤΟΣ HOTEL ΝΑΟΣ ΣΤΗΝ ΕΛΛΑΔΑ

Επιχειρηματίας, μητροπολιτικός αρχιεπίσκοπος, γυάλινοι μεταβάλλοι τρούνοι, νικέλι προ-
βολοί, μπρονζοειδή θέρμανση. Ο ορθόδοξος ναός του μέλλοντος, ο πρώτος μπρο-
νζολιπός ναός μόνιμης εγκατάστασης στην Ελλάδα, βρίσκεται στα θεμέλια. Φιλο-
σοφία, καινοτομία, αλλαγή μετρή, νέος και Εκκλησίας. Να δώσει φωνή σε μια
καινούρια περίοδο καθολικής και να δώσει κλίμα και επιτόκιο ενδοχώρα στους πιστούς
για να αποκτήσουν την κλίμα και επιτόκιο του Θεού. **Της ΠΗΛΕ-ΜΑΡΙΑΣ ΒΑΣΙΛΑΔΟΥ**



DIGITAL EΚΚΛΗΣΙΑ

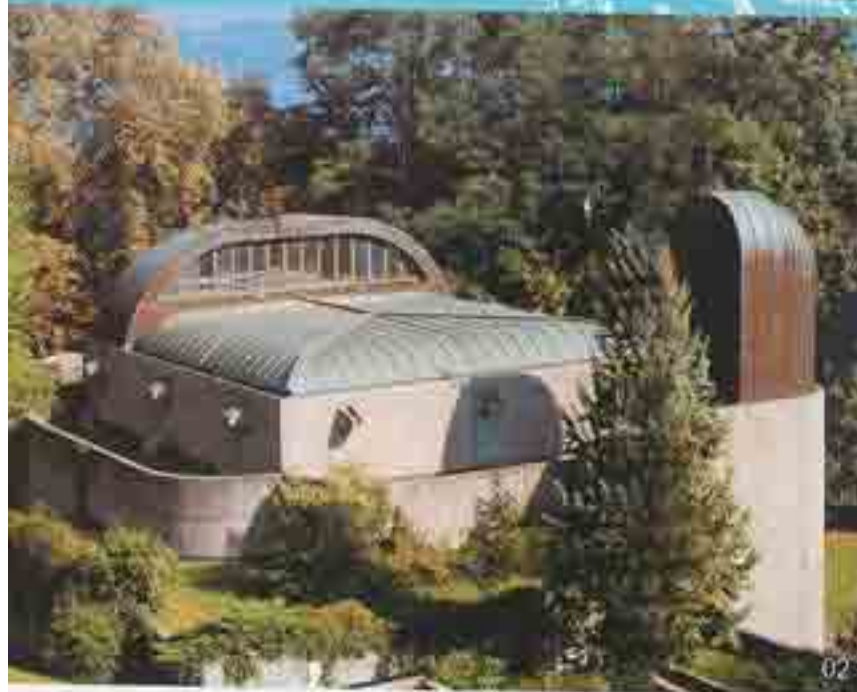
Μία μεγάλη πρωτοβουλία εκκλήσεων από τον Ροβέρτο Κασέλα από τον Νικόλαο από Γκαμπιέρ. Με το 3D μπορεί να αποτυπωθούν και οι νέες από κατασκευές





Ποτε πήγατε στην εκκλησία τελευταία φορά; Οι πηληγορτίτες Αντιστάσεις δεν μετράει. Ούτε οι γορμα και οι κηδέες. Και μάλιστα ούτε τα Εισακλήσια, γιατί συνήθως εγκαταλείπεται με ταλαιπωρία και ακαρία και ταξιδευτές παπαδες - έχουν τουλάχιστον πάει ως την Ολυκάντα -, που λειτουργούν εδώ αποκομμένοι από τα εγκαύματα, ενθέρμια σπαθεί της φιλοσοφικής θερμής παρόδοι η οποία ενδεχομύται για ώρες διαλογισμού συνθετα τοπικού ταπεινού και το μολύκρημα ενός από τους τελευταίους γοδάρους, πρώτη φρονή. Αυτές είναι οι εκατομύαδες συνθέτες επισκέψεις σε νοούς και το σκοπέ από κάρη ταχμένη στην Πηνυγία τη Σουακιά, που νηστεύει 40 ημέρες, απτρέπει τις εξοχιστές σε μοναστήρια, τον αγροτουρητό με κελόγρηες κοθή εθνοκόπτες, εγκαθίσταται στην Ουρενοκόκλι, μια αναπνή από το Άγιον Όρος, αντιρετέται μια βόλιτα στο ηηκοδόσος της Ορθοδόξιας και περιηγούει την απαρτολή της οικύφη με τοίλοόμτες και οσντήγι.

Δεν γνορτάω τίποτα αν είναι η πρωταξιομική των ορθόδοξων νοών που κρατείται πολλές από εμάς μακριά από την κυριακάτικη συνάντηση με το Θεό. Αν η έλαση θερμότητας και σκοπικό εξαιρετικού, η έλαση από το λιβάνι, η πολύλογη ορθοδοξία, η ροσλίνα στο μύτη - ως μην Εσκούμα ότι η δική μας γνοή, θερμμένη με χυόνες, δικόμα για ολιάνεπιδρουν και μιλύτιμωδα, έτοιμα και βοδύο όκη-



01 Ο Νόος του Καθίσματος στα Ιεροσόλυμα. Σε αυτόν βασίστηκε ο σύγχρονος ναός του Σαμεζού στη Γενεύη (02) και ο ναός που πρόκειται να κτιστεί στην Κοινοβασία Μπασις, στη Θεσσαλονίκη (03)



οκλήρωσε – είναι υγιεινές για τη γενική αποχή από την τακτική λειτουργία, την Εξομολόγηση και τη Θεία Κοινωνία. Γι' αυτό τον λόγο όταν έκομισε πρώτη φορά για έναν μοντέρνο ναό Ορθόδοξης λατρείας. Το καλύτερο κέντρο για έναν ναό από ένα hi-tech «Πατέρι» προκειμένου να επισφραγίσει έναν ναό.

Τι σημαίνει ένας μοντέρνος ναός Ορθόδοξης; Φίλη Στορκ επεβίβασε στο Ιερό: Μια Άγια Σοφία με καθίσματα από νέον και φρενγκσού με κελύφες; Ένα «Αιρινγκ» στην Πίστη μας, ένα φρεσκοκόμισμα στα Εγκρήλια των Αποστόλων μιας μέσο φρεσκωνιστών υφηνής πιστότητας; Οχι ακριβώς. Η Άγια Σοφία, μια κορυφαία στιγμή όπου ο θεολογικός προβληματισμός έπαιξε από συζητήσεις και οικουμενικές αποφάσεις αιώνων βρήκε την έκφρασή του με τα τεχνικά μέσα και το αρχιτεκτονικό όραμα της εποχής της, δεν μεταφέρεται για να χρησιμοποιηθεί σε τόσους σε μίαν άλλη εποχή. Και τα καθίσματα από νέον, παρ' όλο που μπορεί να ησυχάζει ελαφρώς, είναι ακόμα πιο κοντά από τη χριστιανική μας συνείδηση. Σύμφωνα με τον αρχιτέκτονα και εμπνευστή του ναού Γεώργιο Π. Λαβίβα, η γενιά μας οφείλει να προβληματιστεί και εκείνη, με τη σειρά της, «να κηρύξει με τα δικά της δεδομένα την καλλιτεχνική της εκφραστικότητα στην ιστορία». Και να δημιουργήσει έναν νεοκλασικό χώρο του Θεού δίχως ακρότητες και δρόμους που θα φέρουν τον πικρό αντίκτυπο με εκτάρατα, όχι μόνο παράγωγα της δοκιμασίας της Πίστεως του, αλλά και εικαστικά, τα οποία θα απειλήσουν και την όση εμπιστοσύνη έχει απομείνει στο δόγμα της Χριστιανοσύνης.

Η απειρία της σύγχρονης ορθόδοξης ναοδομίας ξεκίνησε το 1970 στο Ορθόδοξο Κέντρο του Οικουμενικού Πατριαρχείου στο Σαμπεζού της Γενεύης. Τότε, με έγκριση του Οικουμενικού Πατριαρχείου, χτίστηκε ο κρός ναός Αγίου Παύλου, η δόμηση του οποίου προκάλεσε πολυάριθμες συζητήσεις αλλά και δημοκρατικό προβληματισμό όσον αφορά την αρχιτεκτονική και την αγκυρωτική του. Ο ναός του Αγίου Παύλου, όπως και ο προτεινόμενος ναός στη Θεσσαλονίκη, βασίζεται στη δομή του ναού του Καθίσματος, του πρώτου πιθανότατα ναού που αφιερώθηκε στη Θεοτόκη μετά την Γ' και την Δ' Οικουμενική Σύνοδο (451 μ.Χ.) (στην Εφέσο και στη Χαλκηδόνα, αντιστοίχως), οι οποίες

απεκατέστησαν τη μνήμη της Παναγίας μετά την έντονη ανταπόκριση των ορθόδοξων και των νεοελληνικών χριστιανών. Ο ναός αυτός αποτέλεσε αρχιτεκτονικό πρότυπο για τα οκταγωνικά ή περίκεντρες κάτοψης θεολογικά κτίσματα και έθεσε στον τον τύπο ως πηγή εμπνεύσεως. Απέτελεσε την εμπνεύση για μια νέα σύγχρονη εκκλησία, με οκτάγωνα και τετραγωνική μνηστή, αν και στην ουσία ο πρώτος μισοστασιακός ορθόδοξος ναός είναι ο Βασιλειάδης, η οικίας κτίσιμας στο Γουινιάκονο το 1956 σε σχέδιο του Φρανκ Λάιντ Ρόιντ, με πρωτοβουλία της τοπικής ορθόδοξης κοινότητας.

Η επίθεση το 2007 από τον Οικουμενικό Γιοργιάκη κ.κ. Βαρθολομαίο στην Εκάργιο Π. Λάββα της εκαιόνιας εκειδών για την ανίγερση ενός νέου ναού στην οκταγωνικό οικισμό στο αγρόκτημα Μασσίς, θεολογίας του Περικριματίου στην Γκιλαία, σε συνεργασία με την «Πύλη ΑΕ», στην ευρύτερη περιοχή της Θεσσαλονίκης, έδειξε την ουσιαστική ήταν αρχιτεκτονική.

Μεγάφωνα, σύστημα πλεοπτικής αναμετάδοσης, ψηφιακή θέρμανση, ανακλινόμενα καθίσματα και μοντέρνες αγγυγραφίες συνθέτουν το ναοδομικό πείραμα της Θεσσαλονίκης

να να διακρίνει τις ουσιαστικές αναζητήσεις που στο θέμα της ορθόδοξης ναοδομίας. Αν στην περίπτωση του πρώτου ναού Αποστόλου Παύλου το συνθετικό πρόβλημα προορασε την απαράκριση από τους ήδη παρόμοιους τύπους και την επανεργονία της συμβολικής και οντολογικής διάστασης επί μέρους αρχιτεκτονικών στοιχείων, στην εκαιόνια του Μπάρτις θέτει ένα νέο πεδίο προβληματισμού: τη δυνατότητα ελεύθερης και δημιουργικής σύλλυξης στη βάση ενός συγκεκριμένου αρχιτεκτονικού προτύπου.

Η σύγχρονη αρχιτεκτονική ναός αποτελεί μια νέα πρόταση που φιλοδοξεί να κάνει «έλληνισμο» στην εθνική μας ναοδομία η οποία χαρακτηρίζεται από οκταγωνικές αντίστοιχες ναών και κλιμάδες τετραγωνικά μέτρα αγγυγραφίας. Στην αίθρα κόνισμα λέγα για σύγχρονη ναοδομία και τύπος αναμερομιάσε κυρίως στη σύγκριση προπύτη παράδοσης, που έθεσαν σε κίνηση οι Αντιστάσεις Ουράνιος και Φωτός Κόνισμα. Οι μαθητές τους, οι σύγχρονοι αρχιτεκτονικές, κάπτες των ναών μας, βάλισαν σε έναν δρόμο εύκολο και ολισθηρό,

αφού στην πλειονότητα τους αντιλήφθηκαν αυτή την αναφορά στο παρελθόν ως εύκολη λύση μεροληπτικής αντιγραφής, ως οικηρή επανόληψη έτοιμο αποκλεισματος.

Σύμφωνα με τη κ. Λάββα, η περίοδος 1950-2000 αποτελεί μια βιοβή εικαστική περίοδο στη ναοδομία και στην αγγυγραφία, παρ' όλη την εκαιόνια προσηκη παραγωγή κτισμάτων και την κάλυψη των απαιτήσεων τους με κλιμάδες τετραγωνικά μέτρα αγγυγραφίας. Δεν υπάρχει σκεδόν ούτε μια παρουσίαση ούτε μια εκδήλωση ως εικαστικό γεγονός ούτε προδημιση προς μεταξύ καλλιτεχνών και κοινού. Μια πρόταση λοιπόν καλλιτεχνική παραγωγή ούτε ερεθίζει ούτε ανηγνισι ούτε καν σημακίετα. Μόνο αγκακίετα βουβή από καλλιπέντες και πιστούς. Η πρόταση που παρόνοος ναός αποβλάτει σε έναν και μόνο σκοπό: να βίγει η ορθόδοξη τέχνη από ένα αντιπόρο-τέλμα και να συνειδητοποιηθεί ότι οι κοινός οο μινεταί. Οπως μας λέει ο κ. Λάββας, «από και και πέρα χρειά-

ματόδεση, θειρεακή οδών, απόνεμη θέρμανση, ανακλινόμενα καθίσματα. Σε συνδυασμό πάντα με τα μνήμη και διακοσμητικά του χώρου, τον άββωνα, τη σούδα, τους θρόνους, τα προσκυνητήρια, τα σπαίδια, το κενουσίαα.

Ο κύβος ερριφθή στην στο υπέδριε το οποίο διοργάνωσε το Επιμετήριόη Εικαστικών Τεχνών Ελλάδας το 2000, στην Γέημα, με τίτλο «Η ορθόδοξη εκαιόνια εκαιόνια τύπος στην Ελλάδα σήμερα: παράδοσι- εξέλιξι», τωτιστικον το αδιέδοδο της ως τώρα πορείας και η ανάγκη αναστηρώσε από την αντιπόροη τύπον καλλιτεχνική απρόοητη και παρακή. Τόσο ο Οικουμενικός Περικριματίς κ.κ. Βαρθολομαίος όσο και ο Αρχιεπισκόπος κ. Χριστόδοτος Διαπίπιασκον κοινή επιθυμία για μια νέα μερική ναοδομία, με απώτερο σκοπό να αναγεννηθεί η ορθόδοξη τέχνη μέσα στην παράδοση, χωρίς όμως να υποκαταστή στη κυρία πινέμο αντιγραφής της. Η πρόταση, που βρισκίετα υπό εξέλιξη, υποσχετεί την ένταξη μιας νέας εποχής για τη ναοδομία. Υπόσχεταί όμως και μια νέα εποχή για την πίεση μιας στην Ορθοδοξία.

Ξε με πρώτη παραδίση της πρότασης του ναού σε νέους ανθρώπους, κυρίως φοιτητές, η αντίδραση ήταν θετική. Οι φοιτητές στην πλειονότητα τους τόνασαν ότι θα ήθελαν να επισκεφθούν έναν μοντέρνο ναό, κυρίως γιατί θα ήταν μια ενυλλακτική πρόταση. Οι γραμματικοί σκεπς οποίους αποθνήθικαμε ήταν πιο επιφυλακτικοί. Δεν διακρίνησαν όμως ότι μια νέα προσέγγιση στον χώρο της εκαιόνιας μπορεί να δώσει τροπή για μια επαναστασιακή των θρησκευτικών πεποιθήσεων με βάση τις σύγχρονες εξελίξεις, χωρίς απορατίπως να διαοβλάεται το θέμα της παράδοσης και της αλήθινής προσήωσης. Κάπ που επιβεβαιώνεται και ο κ. Λάββας: «Γίως οι αρχιτεκτονικές θα μπορούσαν να απημελλίση τον πραγματικό σημάηνο χώρο και να τον κίνει βίωμα σε ένα ναικό αρχιτεκτονική της Γης». Και πως εν έλξει θα μας ήκίσει ότι η προσέλη μας εισακίετα μόνο αν ανάβουμε ένα κερί σε μια εκαιόνια με βλαζονικές εικόνες και αγγυγραφίες του 17ου αιώνα. Επειτα άλλωστε μεγαλόκοιμε μάθαίνοντες ότι ο θεός είναι παντού. Γιατί να μην είναι λοιπόν παντόν και σε έναν ναό μοντέρνο και κήλο πιο προποσρητικό για τα ελληνικά, συστατακό μας γούστο. □