

«Ροτόντα και Αγία Σοφία. Δύο κορυφαία  
αλλά ασθενούντα μνημεία σε  
ομοπαράλληλο κίνδυνο»  
Ροτόντα Μνημείο Πολιτισμού  
έκδ. Ένωση Πολιτών  
Θεσσαλονίκης για το Περιβάλλον και τον Πολιτισμό  
Θεσσαλονίκη 1996, σ. 64-69

ΡΟΤΟΝΤΑ ΚΑΙ ΑΓΙΑ ΣΟΦΙΑ  
ΔΥΟ ΚΟΡΥΦΑΙΑ ΑΛΛΑ ΑΣΘΕΝΟΥΝΤΑ ΜΝΗΜΕΙΑ  
ΣΕ ΟΜΟΠΑΡΑΛΛΗΛΟ ΚΙΝΔΥΝΟ

\* Πρωτοδημοσιεύτηκε  
στην εφημερίδα  
Η Καθημερινή,  
8.9.1986.

Η Θεσσαλονίκη και η Κωνσταντινούπολη, δύο μεγάλες, ιστορικές και πολυσήμαντες πόλεις, διατηρούν ακόμα τα δύο επίσης πολυσήμαντα αρχιτεκτονικά τους μνημεία, τη Ροτόντα και την Αγία Σοφία αντίστοιχα. Σε κρίσιμη κατάσταση από δομοστατικής πλευράς και τα δύο, δίνουν τη μάχη για την επιβίωση του αρχιτεκτονικού τους σώματος, ώστε να μπορούν να εκπέμπουν τη δημιουργική ακτινοβολία τους στο Παρόν και στο Μέλλον, έπειτα από τη σοφή και στοχαστική μέχρι τώρα απόφαση της πολιτικοθρησκευτικής ηγεσίας και των δύο πόλεων και κρατών, να τα απαλλάξει από κάθε άλλη λειτουργική φθορά και χρήση και να τα μετατρέψει σε μουσεία μνήμης και πολιτισμού. Οι μέχρι τώρα όμως ιστορικές τους περιπέτειες και δοκιμασίες φαίνεται ότι δεν θεωρούνται αρκετές. Νέοι ομοπαράλληλοι κίνδυνοι τα απειλούν, με την απαίτηση ορισμένων κύκλων να χρησιμοποιηθούν και τα δύο ως χώροι καθημερινής λατρείας (ούτε καν συμβολικής και μεμονωμένης ενδεχομένως), με συνέπεια νέα επιβάρυνση και καταπόνηση αλλά και αλλοίωση του γηρασμένου οικοδομικού τους οργανισμού. Τέτοιες όμως απαιτή-

σεις αντιβαίνουν και προς τη σύγχρονη παγκόσμια αντίληψη για τη χρήση των μνημείων αλλά και προς την αντοχή τους, που δεν επιτρέπει, όπως θα εκτεθεί στη συνέχεια, νέα χρήση και λειτουργία για καθαρά δομοστατικούς λόγους.

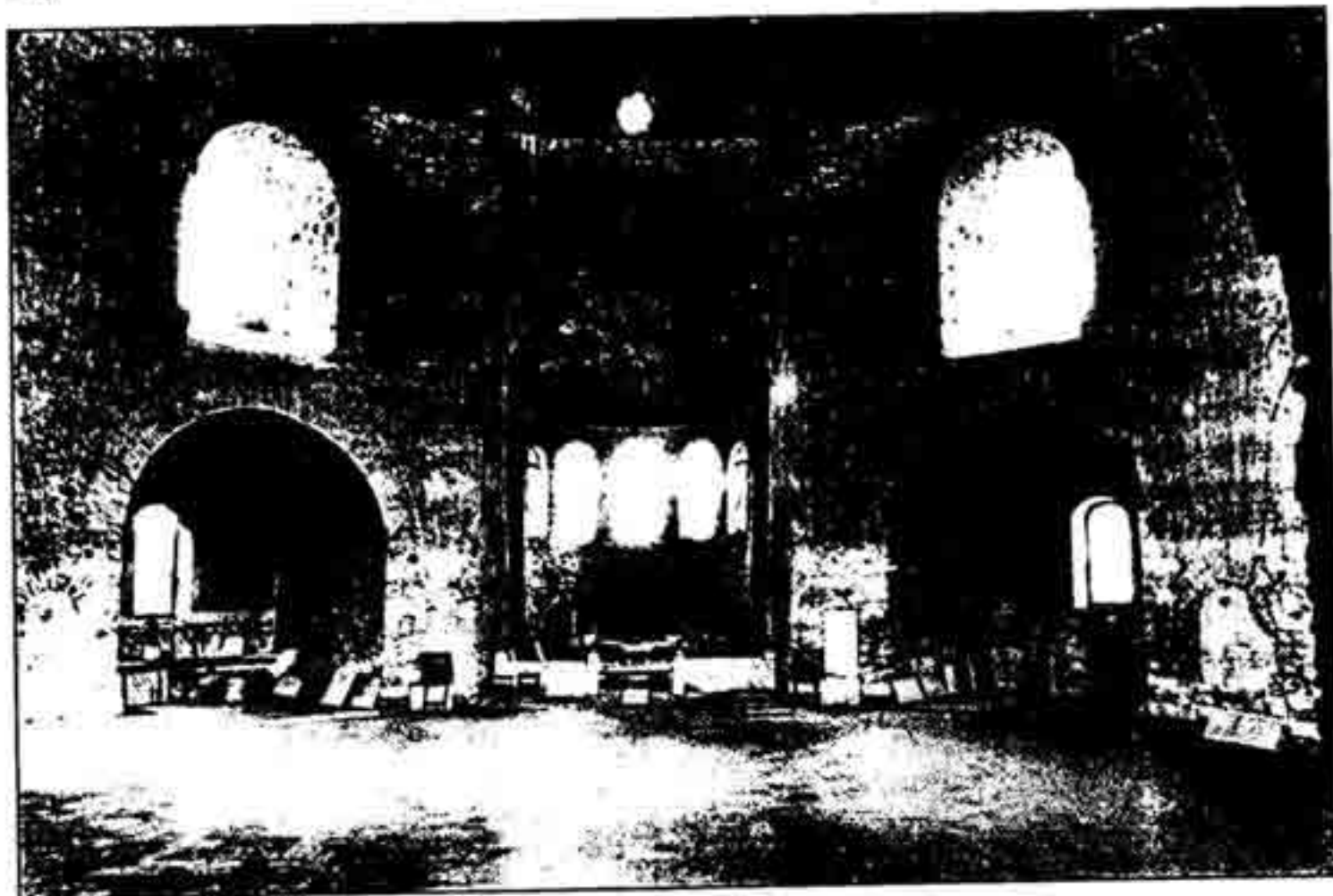
Η Ροτόντα έχει να επιδείξει μακραίωνη και πολυσήμαντη ιστορία, γεμάτη χρηστικές αλλαγές και αντίστοιχες επιπτώσεις στον οικοδομικό της οργανισμό. Χτισμένη ως κυκλικό ρωμαϊκό κτίριο, στην εποχή της τετραρχίας μετά το 300 μ.Χ. από τον Γαλέριο Μαξιμιανό, σηματοδοτεί την επιλογή της Θεσσαλονίκης ως έδρας και πρωτεύουσας του χώρου εξουσίας του παραπάνω Ρωμαίου αυτοκράτορα.

Το ρωμαϊκό αυτό κτίριο διαμορφώνεται εσωτερικά με οκτώ ορθογωνικές μεγάλες κόγχες, ενώ η διάμετρος του φθάνει τα 24,5 μ. και το ύψος στο κλειδί του τρούλου τα 29,8 μ. Η αρχική χρήση για την οποία σχεδιάστηκε ήταν η ειδωλολατρικό πάνθεο ή ναός των Καβείρων ή, τέλος, μαισωλείο. Η πρώτη κρίσιμη επέμβαση στη δομοστατική του ισορροπία συνέβη με την αλλαγή της χρήσης του, όταν στην εποχή του Θεο-

δοσίου του Μεγάλου (379-395 μ.Χ.) γίνεται χριστιανικός ναός και μετατρέπεται η ανατολική του κόγχη, με επέκτασή της σε αρκετό βάθος, σε ιερό βήμα. Όπως απέδειξε η πρόσφατη στατική ανάλυση μετά τον σεισμό του 1978 και τις επικίνδυνες ρωγμές και άλλες φθορές που υπέστη το μνημείο, αρχή των προβλημάτων του κτιρίου υπήρξε η καταστροφή της συνέχειας του κορμού του ρωμαϊκού κτιρίου με τη διάνοιξη της χριστιανικής κόγχης την εποχή του Θεοδοσίου. Το 1590-1591 η Ροτόντα μετατράπηκε εκ νέου από χριστιανική εκκλησία σε ισλαμικό τέμενος με νέες προσθήκες και αλλοιώσεις της αρχικής μορφής της.

Με τις δύο αυτές αλλαγές χρήσης διαταράχθηκε σοβαρά η στατική του ισορροπία και, με τη σταδιακή γήρανση των δομικών υλικών, το μνημείο παρουσιάζει ήδη από τον 16ο αιώνα σημαντικά προβλήματα, τα οποία με τον σεισμό του 1978 έγιναν τρομακτικά.

Από το 1978 και μετά, το μνημείο βρίσκεται κάτω από εντατική στερεωτική θεραπεία για τη διάσωσή του. Προσπάθειες συνοχής της γηρασμένης τοιχοποιίας του, συρραφής των ρηγματωμένων πεσσών, περίσφυξης του κυκλικού κορμού με σιδηρούς οπλισμούς και άλλες επείγουσες επιμέρους επεμβάσεις αποσκοπούν στο να κρατήσουν το διάτρητο από ρωγμές, φθο-



Εσωτερικό της Ροτόντας  
κατάζοντας  
προς τα ανατολικά.  
(Παζαράς).

ρές, αλλοιώσεις και κακουχίες μνημείο στη ζωή. Η υπάρχουσα κατάσταση δείχνει ότι είναι ένας σεβάσμιος αλλά ανήμπορος στατικά και δομικά μνημειακός φορέας για αυτοδύναμη επιβίωση χωρίς συνεχή επαγρύπνηση και συντήρηση. Εκείνο όμως που η Ροτόντα —έστω γηρασμένη και καθημαγμένη— εκπέμπει ακόμα είναι μια επιβλητική έκφραση προχριστιανικής και προϊσλαμικής θρησκευτικής ιδεολογίας — κατασκευαστικά, μορφολογικά και τυπολογικά. Αυτό μόνο η Ρωμαιοκρατία ήξερε να εκφράζει, με την πρωτοφανή συσσώρευση και χρήση οικοδομικού υλικού (το πάχος των τοίχων της μόνο είναι 6,3 μ.).

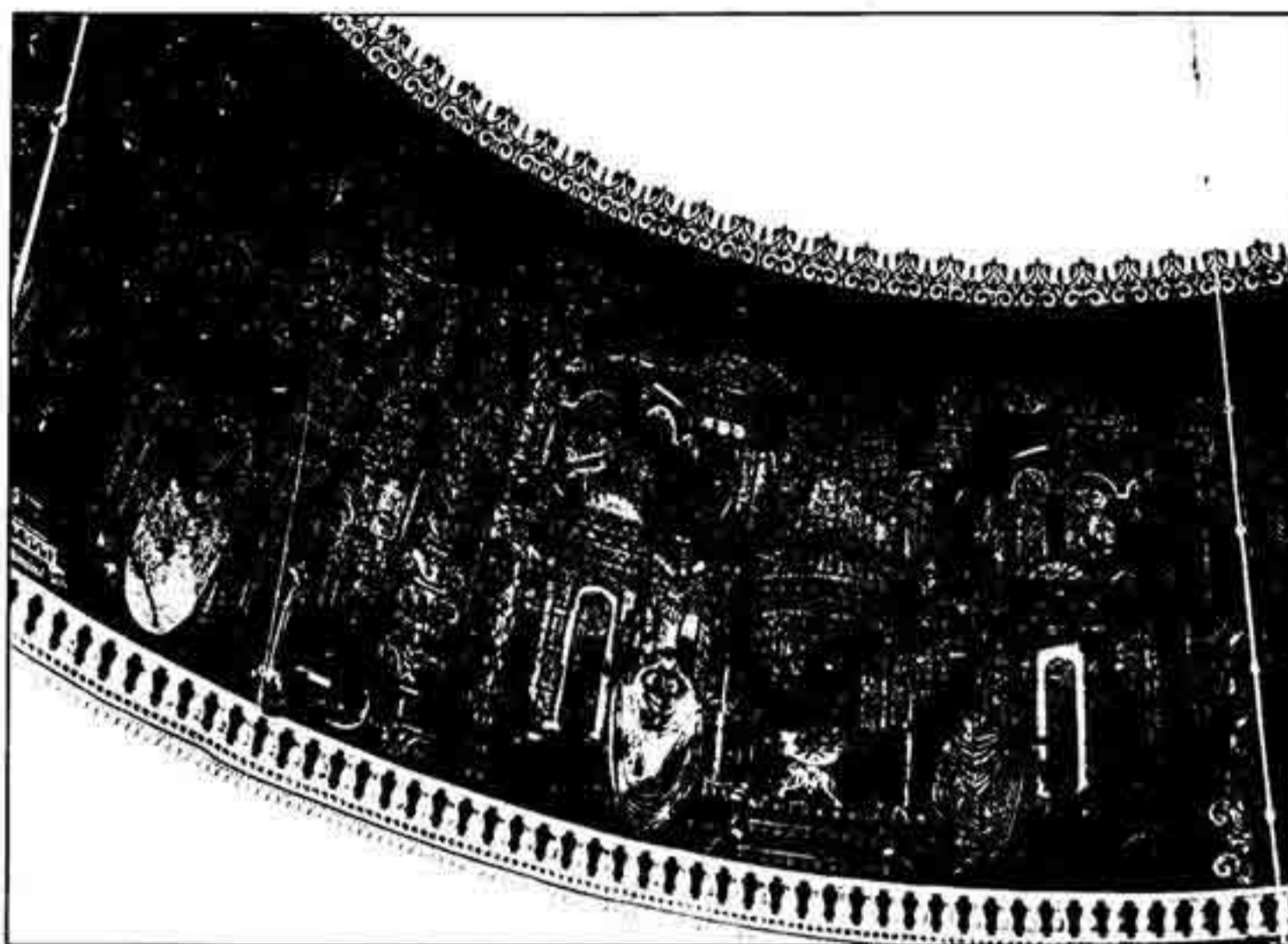
Βαρύς ο όγκος της, δεν έχει ούτε τη χάρη και ανάταση των αυθεντικών χριστιανικών εκκλησιών με την εξαύλωση, ούτε την ισλαμική διάλυση της οικοδομικής μάζας των τζαμιών, χαρακτηριστικά που δημιούργησαν οι δύο μονοθεϊστικές θρησκείες με την εισαγωγή του φωτός, την κλιμάκωση των όγκων και των ανοιγμάτων και τα άλλα γραφικά και αρχιτεκτονικά μέσα, τα οποία ελάχιστα χρησιμοποίησε ο αρχιτέκτονας της Ροτόντας. Είναι γνωστό άλλωστε ότι η ρωμαϊκή αρχιτεκτονική δεν ενδιαφέρεται για σωστές αναλογίες, και γενικά για τη συμβολική ή καλλιτεχνική ιδέα των μορφών (που τις δανείζεται συνήθως από τους Έλληνες), αλλά τις χρησιμοποιεί με εξωκαλλιτεχνική πρόθεση και στόχους, εξυπηρετώντας πρακτικούς ή πολιτικούς σκοπούς φήμης, δόξας και εξουσίας.

Η Ροτόντα εκφράζει έτσι άψογα το στιβαρό, καισαρικό και άκαμπτο ρωμαϊκό πνεύμα, αλλά ελάχιστα την ελληνοχριστιανική

καλλιτεχνική και μεταφυσική ευαισθησία ή την ισλαμική ρυθμική πολυπλοκότητα και διακοσμητική αφαίρεση με παιχνίδι όγκων, μοτίβων και επιφανειών. Τώρα, που το μνημείο απαλλάχθηκε επιτέλους και από τις δύο αυτές, ασύμβατες με τον χαρακτήρα του, λατρευτικές χρήσεις, έχει νόημα να επιβαρύνουμε πάλι το εξουθενωμένο σώμα του με ό,τι έκαναν οι προηγούμενοι αιώνες, όπου κυριαρχούσαν άλλες ιδεολογικές θέσεις σχετικά με τα μνημεία; Να είχαμε τουλάχιστον έλλειψη λατρευτικών χώρων στη Θεσσαλονίκη; 25 μεγαλόπρεποι (αν όχι πομπώδεις) ναοί έχουν ανεγερθεί από το 1955 μέχρι σήμερα στην πόλη του Αγίου Δημητρίου, που σπάνια γεμίζουν με πιστούς.

Η Αγία Σοφία στην Κωνσταντινούπολη είναι νεότερο σε ηλικία μνημείο από τη Ροτόντα. Η σημερινή της μορφή οικοδομήθηκε στη θέση παλαιότερου ναού αφιερωμένου στον Χριστό ως τον αληθινόν λόγον και την Σοφίαν του Θεού. Αρχιτέκτονές του είναι ο Ανθέμιος Τραλλιανός και ο Ισιδώρος ο Μιλήσιος (532-537 μ.Χ.). Είναι η αυθεντικότερη αρχιτεκτονική έκφραση του Ορθόδοξου Χριστιανισμού ως σύνθεση της ιουδαϊκής του καταγωγής με τον αρχαιοελληνικό Λόγο.

Η σύνθεση αυτή επιτεύχθηκε σταδιακά. Άρχισε με την Α΄ Οικουμενική Σύνοδο Νίκαιας (325 μ.Χ.), μέσα από την πάλη και τη διεργασία της φιλοσοφικοθεολογικής σκέψης των θεοφόρων Πατέρων. Αντικείμενό της ήταν η υπέρβαση της ύλης ή η εξαύλωση, η οποία επιτεύχθηκε ως αρχιτε-



κτονική έκφραση στον μοναδικό αυτό χώρο της Μεγάλης Εκκλησίας, μεγάλης όχι μόνο σε εμβαδόν αλλά σε ελληνορθόδοξη βιοθεωρία και μεγαλοσύνη. Αυτό είναι και θα παραμείνει ανέπαφο, όσες μεταλλαγές και εάν υπέστη ή θα υποστεί, το βασικό γνώρισμα και η μοναδική και ανεπανάληπτη αρχιτεκτονική ιδέα του κορυφαίου αυτού μνημείου.

Η Αγία Σοφία όμως έχει, όπως και η Ροτόντα, μια πολύπλευρη και πολυσήμαντη οικοδομική και χρηστική ιστορία και μοίρα. Είκοσι χρόνια μετά τα εγκαίνιά της, την 7η Μαΐου 558, φοβερός σεισμός γκρέ-

μισε τον τρούλο και το ανατολικό ημιθόλιο. Το 859 παθαίνει σοβαρές ζημιές από πυρκαγιά, ενώ το 869 συγκλονίζεται πάλι από ισχυρό σεισμό, που ρηγματώνει την αφίδα του ιερού. Το 912 γίνεται νέα πυρκαγιά και το 915 νέος σεισμός επιφέρει καταστροφές στη δυτική αφίδα και τον κεντρικό τρούλο. Μετά το 1204 μετατρέπεται σε χώρο λατρείας της Καθολικής Εκκλησίας από τους Φράγκους, οι οποίοι επιφέρουν δραστικές μετατροπές στο εσωτερικό, για τη δική τους εξυπηρέτηση. Με νέες επεμβάσεις οι λατινικές τροποποιήσεις ακυρώνονται από τον Μιχαήλ Η' (μετά το 1261)

και ο ναός επαναφέρεται στην ορθόδοξη δομή της λατρείας. Νέες ζημιές υφίσταται η Αγία Σοφία το 1344 και 1346 από σεισμούς, ενώ μετά την 29η Μαΐου 1453 μετατρέπεται σε μωαμεθανικό τέμενος και παραμένει ως τζαμί μέχρι το 1934, με ποικίλες άλλες δομικές και διακοσμητικές αλλαγές και αλλοιώσεις. Η τουρκική κυβέρνηση, με μια ιστορική για το μνημείο απόφαση, το απελευθερώνει από την ασύμβατη με τον χαρακτήρα του λατρεία και το αποδίδει στην παγκόσμια κοινότητα ως Μουσείο, για να εκπέμπει το μήνυμα της βυζαντινής του μεγαλοσύνης μέσα από τον ήδη ταλαιπωρημένο και γερασμένο οικοδομικό του οργανισμό.

Σήμερα η Αγία Σοφία είναι ένας βαρύντατα πάσχων ασθενής, όσον αφορά τη δομοστατική της αντοχή και επιβίωση. Ήδη έχει σημάνει τουρκικός και διεθνής συναγερμός όλων των ειδικών για να διαγνωσθεί η συνολική παθολογική του κατάσταση και να βρεθεί η ορθή συντηρητική θεραπεία τόσο του στατικού φορέα και των θεμελίων όσο και του δομικού και καλλιτεχνικού υλικού, που διατρέχει άμεσους και μεγάλους κινδύνους. Μια εν κρυπτώ επιστημονική συνάντηση που οργανώθηκε το 1991 από Τούρκους (τους καθηγητές S. Eyice, M. Szen, M. Erdik, O. Yazgl, F. Cigli, M. Yorulmaz, I. Aka, D. Kuban, Z. Ahunbay, M. Ahunbay κ.ά.), Αυστριακούς και Γερμανούς (τους καθηγητές W. Jobst, K. F. Gollman, W. Koenings κ.ά.) ειδικούς επιστήμονες σε προβλήματα σεισμών, στατικής, οικοδομικής και συντήρησης ψηφιδωτών (χωρίς να δημοσιευτεί το πόρισμά

της), σηματοδοτεί το εύρος του κινδύνου για το μνημείο. Κατόπιν η UNESCO ανέλαβε πρωτοβουλία με τη συγκρότηση διεθνούς επιτροπής κορυφαίων ειδικών, Τούρκων και ξένων (μεταξύ των οποίων και Έλληνας διακεκριμένος επιστήμων) σε θέματα θεμελίων, υγρασίας, ρωγμών κτλ., η οποία προσπαθεί να οργανώσει την επιχείρηση διάσωσης του μεγάλου ασθενούς μέσα από, ανυπέβλητες σχεδόν, γραφειοκρατικές, οικονομικές, τεχνικές, επιστημονικές και άλλες δυσκολίες. Οι προοπτικές δεν φαίνονται και τόσο ευχάριστες και ο δρόμος για την ανακοπή της καθημερινά αυξανόμενης μείωσης της ανθεκτικότητας του αυθεντικού υλικού —καλλιτεχνικού και δομοστατικού— της Μεγάλης Εκκλησίας της Ορθοδοξίας, είναι σκολιός, γεμάτος αντιθετικά προβλήματα και απροσδιόριστος ακόμα παραμέτρους.

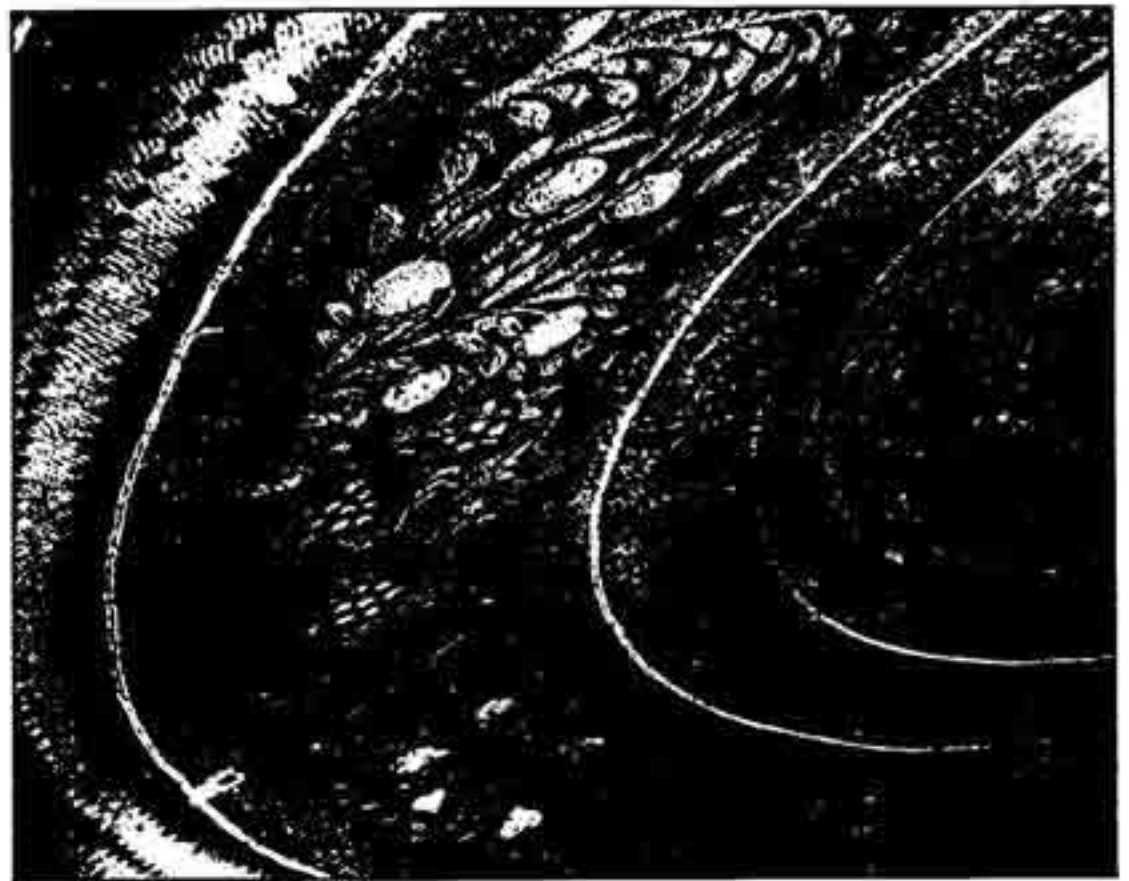
Το μόνο που δεν θα περίμενε κάποιος να ακούσει για το κρίσιμα δοκιμαζόμενο μνημείο, είναι να του φορτώσουν μια νέα λειτουργική χρήση, που θα το εξοντώσει κυριολεκτικά, αλλοιώνοντας όση ιστορικότητα, αυθεντικότητα και καλλιτεχνικό πλούτο του έχει απομείνει.

Και τα δύο αρχιτεκτονήματα, των οποίων με πολλή συντομία σχιαγραφήσαμε εδώ την παρούσα κατάσταση, είναι πολυσήμαντοι φορείς ανεκτίμητης μνήμης και ακτινοβολίας. Διασώθηκαν μέχρι σήμερα από όλες τις θύελλες και τις κακουχίες της ιστορικής τους πορείας, λαβωμένοι και αλλοιωμένοι αλλά πολύτιμοι μάρτυρες της δράσης των λαών που πρωταγωνίστησαν

στον γεωγραφικό αυτό χώρο. Σήμερα τη Ροτόντα διαχειρίζονται οι Έλληνες, την Αγία Σοφία οι Τούρκοι. Αφορούν όμως ως μνημειακά κορυφώματα την πανανθρώπινη κοινότητα και ανήκουν στη σημερινή και στις επόμενες γενιές. Εμείς σήμερα έχουμε την υποχρέωση να φροντίζουμε και να συντηρούμε την καθημαγμένη αλλά πολύτιμη υλική τους υπόσταση και όχι, προς Θεού, να την επιδεινώνουμε με νέες λειτουργίες, δομικές επεμβάσεις και επιβαρύνσεις, που μια νέα χρήση αναμφίβολα επιφέρει. Αυτό ούτε επιτρεπτό ούτε συγχωρητέο είναι πλέον σήμερα, έπειτα από την επίγνωση που, ως παγκόσμια κοινότητα, έχουμε αποκτήσει για τη ζωοποιό δύναμη της πολιτιστικής κληρονομιάς στη μελλοντική μας πορεία.

Άκαιροι εθνικισμοί και φανατισμοί οποιασδήποτε προέλευσης θα συνιστούσαν δραματική βεβήλωση στο σώμα των μνημειακών κορυφωμάτων της Ροτόντας και της Αγίας Σοφίας. Αν ήταν δυνατόν να ερωτηθούν οι ιδρυτές των δύο λατρειών, που απειλούν τα δύο μνημεία, ο Ιησούς και ο Μωάμεθ, έχω την ταπεινή άποψη ότι θα απέτρεπαν ασφαλώς τους πιστούς τους από του να προσεύχονται οι μεν σε έναν ειδωλολατρικό, οι δε σε έναν χριστιανικό ναό.

Για του λόγου το αληθές, ας θυμηθούμε πως στην πρώτη ηρωική και αμόλυντη φάση και των δύο θρησκειών, δεν χρησιμοποιήθηκαν ναοί άλλων θρησκειών για χριστιανική ή μουσουλμανική λατρεία. Ο διάδοχος του Μωάμεθ, ο χαλίφης Ομάρ, όταν το 637 μ.Χ. κατέλαβε τα Ιεροσόλυμα, αρ-



Λεπτομέρεια από τον ομφαλό του τρούλου (Παζαράς).

νήθηκε να προσευχηθεί στον λαμπρό ναό της Αναστάσεως, για να μη τολμήσουν οι οπαδοί του αργότερα να τον μετατρέψουν σε τζαμί. Η σοφή και χωρίς μισαλλοδοξία αυτή αντίληψη των πρώτων ηγετών, τόσο του Χριστιανισμού, όσο και του Μωαμεθανισμού, δεν είχε δυστυχώς συνέχεια αργότερα. Αν όμως και οι Χριστιανοί και οι Μουσουλμάνοι στους μετέπειτα αιώνες έκαναν το λάθος να επιβάλλουν λατρείες σε μνημεία που βρίσκονται σε αντινομία με τη βιοθεωρία των θρησκειών τους, πρέπει αυτό το λάθος να επαναληφθεί και σήμερα. Όταν μάλιστα παρόμοια ιστορικά λάθη προξενούν μη αναστρέψιμες βλάβες στα μνημεία και ακόμα μεγαλύτερες βλάβες στις ειρηνικές σχέσεις των ανθρώπων και στον πολιτισμό!