

«Επανάσταση και Αρχιτεκτονική»

Πανεργυρικός Λόγος Α.Π.Θ.

25 Μαρτίου 1985

Θεσσαλονίκη 1985, σ. 9-45

ΕΠΑΝΑΣΤΑΣΗ ΚΑΙ ΑΡΧΙΤΕΚΤΟΝΙΚΗ: ΟΡΑΜΑΤΑ ΚΑΙ ΠΡΑΓΜΑΤΑ

Παναγιώτατε,
Κύριοι Υπουργοί,
Κύριε Νομάρχα,
Κύριοι Βουλευτές,
Κύριε Δήμαρχε,
Στρατηγέ μου,
Κύριοι εκπρόσωποι του διπλωματικού σώματος,
Κύριε Πρύτανη, Κυρίες και Κύριοι συνάδελφοι,
Κυρίες και Κύριοι,
αγαπητές φοιτήτριες,
αγαπητοί φοιτητές

Έθος παληό και σεβαστό θέλει να εκφωνείται στη σημερινή γιορταστική ημέρα ο «πανηγυρικός» λόγος, τιμή μεγάλη για τον πανεπιστημιακό δάσκαλο, που αναλαμβάνει αυτό το χρέος.

Ο χαρακτήρας και η έννοια όμως του πανηγυρικού λόγου, συνήθως μεγαλόστομη εξιστόρηση ή σχολιασμός ηρωικών γεγονότων δύσκολα συνταιριάζεται με την ιδιότητα του ομιλητή - εξ ορισμού εργάτη της επιστημονικής μεθόδου και της ψυχρής λογικής ανάλυσης. Αν ο λόγος είναι επιστημονική ανάλυση δεν μπορεί νάναι πανηγυρικός, αν είναι μεγαλόστομος και δοξαστικός δύσκολα χωράει στην χωρίς έξαρση δομή της ψυχραιμής ορθολογιστικής διαδικασίας. Έτσι ο διχασμός σε δυο κόσμους με διαφορετικές νομοτέλειες είναι δοσμένος: τον κόσμο της Ιδεολογίας¹ με τους αναπόφευκτους χρωματισμούς, σίγουρα θεμιτούς στη γιορταστική ατμόσφαιρα της ημέρας, και σ' εκείνο της επιστημονικής αναζήτησης της αλήθειας χωρίς ψυχική μεταρσίωση και τονισμό ή παρά-

1. Πρβλ. Ι. Μανωλεδάκη, Ιδεολογία και επιστημονικός λόγος, Ομιλία στο Α.Π.Θ. στις 25/3/1980, Θεσσαλονίκη, 1980, σ. 9 κ.εξ.

για μια άλλη εικόνα και μορφή ζωής αντίθετης στην κακή και απορριπτέα πραγματικότητα, που μόνο μ' επανάσταση μπορεί να επιτευχθεί.

*

Αν σταθούμε στην Ελληνική Επανάσταση χαρακτηριστική είναι σχετικά η ιδεολογική διαφοροποίηση, που διαπιστώνεται στη φάση της προετοιμασίας της: ενώ όλοι οι υπόδουλοι Έλληνες αποβλέπουν στον ίδιο στόχο, την απελευθέρωση από τους Οθωμανούς, διαφοροποιούνται στα μέσα και τις διαδικασίες. Οι συντηρητικοί⁸ επιδιώκουν μια πολιτειακή μορφή χωρίς αλλαγή του χαρακτήρα της με πολυεθνική σύνθεση σαν συνέχεια της Βυζαντινής παράδοσης, μέσα από τη βαθμιαία διάβρωση και υποκατάσταση της τουρκικής εξουσίας χωρίς επανάσταση. Αντίθετα οι προοδευτικοί οραματίζονται την αναβίωση του Ελληνικού Έθνους με νέο, δημοκρατικό χαρακτήρα και οργάνωση, που μόνο μ' επανάσταση μπορεί να γίνει. Είναι όλοι εκείνοι, που με τον Ρήγα κορυφαίο, είναι επηρεασμένοι από το ιδεολογικό πλαίσιο της γαλλικής επανάστασης. Είναι γνωστό, πόσο το «Πολίτευμα» και ο «Θούριος» του Ρήγα είναι διαποτισμένα, πέρα από την εθνική, και από μια διεθνικιστική και κοινωνική διάσταση, που υπερακοντίζει ακόμα και τους στόχους της γαλλικής επαναστατικής διατύπωσης και πλησιάζει την Οικουμενική Διακήρυξη των Ανθρώπινων Δικαιωμάτων⁹, που ψηφίσθηκε στην εποχή μας, το 1948.

*

παρουσία της ουτοπίας στη γένεση και στη θέρμανση κάθε επαναστατικής δράσης όχι μονάχα στο πολιτικό και κοινωνικό επίπεδο, αλλά και στην τέχνη, την επιστήμη και τη φιλοσοφία.

8. Πρβλ. Ν. Ι. Πανατζόπουλου, Ρήγας Βελεστινλής, η πολιτική ιδεολογία του Ελληνισμού προάγγελος της Επανάστασης, Α.Π.Θ., Θεσ/νίκη 1964, σ. 27: «... Έκάστη τῶν ὑπὸ ἔρευναν πολιτειακῶν προσπαθειῶν, ἤτοι ἡ συντηρητικὴ (Γένος), ἡ προοδευτικὴ (Ἔθνος) καὶ ἡ τοῦ Ρήγα (ὑπερεθνικὸν Κράτος)...». Γενικότερα για τον χαρακτήρα της Επανάστασης, θέμα που βγαίνει από τα όρια του θέματός μας, βλέπε: Α. Ε. Βακαλόπουλου, Ιστορία του Νέου Ελληνισμού, τόμ. Ε', σελ. 46 κ.εξ. και Ιστορία του Ελλην. Έθνους, τόμ. ΙΒ', Αθήνα 1975, σ. 8 κ.εξ.

9. Βλέπε: Ν. Ι. Πανατζόπουλου όπ.π., σ. 30: «... Ίδιάζον ἐπίσης γνώρισμα τοῦ «Πολιτεύματος» τοῦ Ρήγα εἶναι ... τὸ κοινωνικὸν αὐτοῦ περιεχόμενον. Διὰ τῆς ἀναγνώρισεως ὑπὲρ τῶν ἀποτελουσῶν αὐτὸ ὁμάδων ἀτομικῶν καὶ ὁμαδικῶν δικαιωμάτων, ὑπερακοντίζει, ὡς ἀνωτέρω ἐτονίσαμεν, τὰ πλαίσια τὰ προβλεπόμενα ὑπὸ τῆς Γαλλικῆς Ἐπαναστάσεως... καὶ εὐρίσκεται πλησιέστερα πρὸς τὴν ὑπὸ τῆς Γενικῆς Συνελεύσεως τοῦ Ο.Η.Ε. ... ψηφισθεῖσαν Οἰκουμενικὴν Διακήρυξιν τῶν Ἀνθρώπινων Δικαιωμάτων...».

αποτελεί αναπόσπαστο κομμάτι του κοινωνικού προβληματισμού από τον Πλάτωνα και τον Αυγουστίνο μέχρι τους νεότερους και τους σύγχρονους θεωρητικούς των κοινωνικοπολιτικών αλλαγών. Η έννοια βέβαια της ουτοπίας και η αποδοχή της στον κοινωνικό χώρο δεν είναι πράγματα μονοσήμαντα. Όπως επισημαίνει ο A. M. Vogt⁵, για τον λεγόμενο συντηρητικό, λόγου χάρη, η έννοια της ουτοπίας είναι αρνητική. Η ελπίδα γι αυτόν βρίσκεται σε μια εξελικτική διαδικασία χωρίς βίαιη ανατροπή, δηλ. χωρίς επανάσταση, ενώ για τον ονομαζόμενο προοδευτικό⁶, η ουτοπία είναι θετικό κομμάτι της Ελπίδας⁷, περικλείοντας τον οραματισμό

publicae deque nova insula utopia) η έννοια της κοινωνικής αναμόρφωσης και δημιουργίας ενός ιδανικού (γι αυτό και δύσκολα πραγματοποιήσιμου) είναι πανάρχαια. Η γνωστότερη ουτοπική φιλολογία περιλαμβάνει έργα, όπως την «Πολιτεία» του Πλάτωνα, την Civitas dei του Αυγουστίνου, την Civitas soli (= η Πολιτεία του ήλιου, 1616) του Tomaso Campanella, την «Nova Atlantis (1597) του Francis Bacon. Αργότερα οι ουτοπικές ιδέες και προτάσεις πληθύνονται, ιδιαίτερα στον 18ο και 19ο αιώνα (Saint Simon, Fourier, Owen, E. Bellamy, W. Morris κ.ά.) και πολλές καταλήγουν και σε συγκεκριμένα προγράμματα υλοποίησης, όπως εκείνες του Fourier (Phalanstère, 1829) και του Owen (New Harmony, 1825). Τα ουτοπικά προγράμματα πολλαπλασιάζονται ιδιαίτερα στην περιοχή της αρχιτεκτονικής και της πολεοδομίας στην εποχή μας, όπου τα σχετικά προβλήματα έχουν αποκτήσει κρίσιμη εκρηκτικότητα. Πρβλ. σχετικά E. Bloch, Das Prinzip Hoffnung, όπ.π. (ιδιαίτερα το κεφ. Architektonische Utopien, μέρος 4ον, Κεφ. 38), A. M. Vogt, Russische und Französische Revolutionsarchitektur 1917-1789, Du mont Schauberg, Köln, 1974, σελ. 16 κ.εξ., και L. Lang, Urbane Utopien der Gegenwart, διδακτ. διατριβή, Stuttgart, 1972, σ. 15 κ.εξ..

5. Πρβλ. A. M. Vogt, Russische und Französische Revolutionsarchitektur, όπ.π., σελ. 19 «...Für den Konservativen hat es beinahe selbstverständlich abschätzigen Klang (das Wort Utopie), denn sein Hoffen ist auf die persönliche, private Sphäre begrenzt, er sieht keinerlei Ursache zu Veränderungen in einem allgemeiner verbindlichen Sinn».

6. Πρβλ. τη διαφορά της θεώρησης της έννοιας της ουτοπίας από τον προοδευτικό, όπως διατυπώνεται από τον Bloch (Das Prinzip Hoffnung, όπ.π., σ. 1): «... Das Leben aller Menschen ist von Tagträumen durchzogen, darin ist ein Teil Schale, auch entnervende Flucht, auch Beute für Betrüger, aber ein anderer Teil reizt auf, lässt mit dem schlecht Vorhandenen sich nicht abfinden, lässt eben nicht entsagen. Dieser andere Teil hat das Hoffen in Kern, und er ist lehrbar...» και σπλιζεί τον άνθρωπο για ριζοσπαστική αλλαγή, για επαναστατική επίλυση των «κακώς κειμένων».

7. E. Bloch, όπ.π., σ. 178: «...Wie viel weniger erst ist Ideologie als Medium fortwirkenden Kultursubstrats ohne ihre Begegnung mit utopischer Funktion begreifbar... Item: ohne utopische Funktion hätten es die Klassenideologien nur vergänglichlichen Täuschung gebracht, nicht zu den Mustern in Kunst, Wissenschaft, Philosophie...». Είναι φανερό πόσο σημαντική είναι η

λειψη πραγμάτων και θεωρήσεων². Κοντά σ' αυτά θάθελα να προσθέσω μια ακόμα ιδιαιτερότητα, που έχει το θέμα μου: «Επανάσταση και Αρχιτεκτονική: οράματα και πράγματα», το γεγονός δηλαδή ότι θα μιλήσω για την Αρχιτεκτονική χωρίς εικόνες, αφού υπάρχει η συνήθεια οι πανηγυρικοί να εκφωνούνται χωρίς διαφάνειες, συνήθεια που γίνεται επίσης σεβαστή. Παρ' όλα αυτά θα τολμήσω να συνεχίσω το λόγο μου, δηλώνοντας μόνο ότι δεν είναι στις προθέσεις μου ν' αναπτύξω σε ύφος μεγαλόστομο όποιες ιδέες ακολουθήσουν αλλά ούτε να κάνω μια επιστημονική ανακοίνωση για την αρχιτεκτονική και την Επανάσταση του Εικοσιένα. Εκείνο που θάθελα να προσπαθήσω αυτή την ώρα της απότισης φόρου τιμής στους δημιουργούς του Εικοσιένα, είναι να μπορέσω να δώσω τη δυνατότητα να σκεφθούμε νηφάλια όλοι μας μερικά πράγματα, να σκεφθούμε μάλιστα πιο άνετα χωρίς εικόνες και χρώματα, που συνήθως διασκοπών την προσοχή και δημιουργούν εντυπώσεις.

*

Επανάσταση στον κοινωνικοπολιτικό χώρο είναι η βίαιη ανατροπή ενός συστήματος και η επιδίωξη δημιουργίας μιας νέας μορφής ζωής σε πολλαπλά επίπεδα. Γεννιέται από τη συσσώρευση του πόθου και του πάθους για ένα κόσμο ελεύθερο και δίκαιο και περιέχει μέσα της την Ελπίδα με την πλατειά οντολογική έννοια, που ο Ernst Bloch δίνει στο πολυσήμαντο έργο του για την Ελπίδα, τη θεμελιακή αυτή αρχή της ανθρωπίνης ζωής³. Η ελπίδα περιέχει μέσα της ανάμεσα στ' άλλα, τον οραματισμό, ένα πλήθος πραγμάτων, μια σειρά από περιγραφές ή παραστάσεις ενός μελλοντικού πλαισίου και συστήματος ζωής. Κάπου εδώ εντοπίζεται ακόμα και μια άλλη έννοια κρίσιμη και καίρια, η ουτοπία⁴, που

2. Πρβλ. Μανωλεδάκη, όπ π, σ. 10.

3. Πρβλ. E. Bloch, *Das Prinzip Hoffnung*, Suhrkamp-Verlag, Frankfurt am Main, 1969, 2 τόμοι, σελ. 2. Ο θεμελιακός άξονας του φιλοσοφικού αυτού έργου είναι «.....die Hoffnung als eine Weltstelle, die bewohnt ist wie das beste Kulturland und unerforscht wie die Atlantis.....*Docta spes, begriffene Hoffnung*, erhellt so den Begriff eines Prinzips in der Welt, der diese nicht mehr verlässt. Schon deshalb nicht weil dieses Prinzip seit je in ihrem Prozess darin war, philosophisch solange ausgekreist. Indem es überhaupt keine bewusste Herstellung der Geschichte gibt, ist der im guten Sinn des Worts: utopisch-prinzipiellen Begriff, als der Hoffnung und ihrer menschenwürdigen Inhalte, hier ein schlechthin zentraler...».

4. Παρ' όλο που η λέξη ουτοπία είναι σχετικά νέα (πλάσθηκε από τον άγγλο πολιτειολόγο Thomas Morus, 1480-1553 με το έργο του: *De optimo statu rei*

Ελπίδα, όραμα και ουτοπία με θετική αποδοχή, είναι στοιχεία συστατικά μιας Επανάστασης. Χωρίς ελπίδα δεν μπορεί να ξεκινήσει η επανάσταση, ενώ χωρίς την ουτοπία φτωχαίνει το περιεχόμενο της Ιδεολογίας και η προωθητική δύναμη της ελπίδας, που πραγματώνει μιαν επανάσταση. Ο Ernst Bloch διακρίνει την ουτοπία σε πολλές κατηγορίες. Εδώ σημειώνουμε μόνο εκείνες που έχουν σχέση με την Επανάσταση, όντας άλλωστε και οι σημαντικότερες: την κοινωνική και την αρχιτεκτονική ουτοπία.

Η αναζήτηση μιας καλλίτερης μορφής ζωής είναι φυσικό να σχετίζεται και με την αναζήτηση μιας αντίστοιχης μορφής στην Αρχιτεκτονική, που θα την εξυπηρετήσει και ακόμα περισσότερο θα την σημασιοδοτήσει ιδεολογικά. Η αρχιτεκτονική είναι από τη φύση της μια κοινωνική λειτουργία και δραστηριότητα. Εξυπηρετεί κοινωνικές ανάγκες, ενώ ταυτόχρονα εκφράζει ιδέες μέσα από την επιλογή των μορφών της.

*

Μέσα σ' αυτό το νοηματικό πλαίσιο μπορούμε, λοιπόν, ν' αναζητήσουμε τη σχέση ανάμεσα στην Επανάσταση του Εικοσιένα και την Αρχιτεκτονική, που επιλέχθηκε να την εκφράσει. Σ' αυτή την αναζήτηση είναι χρήσιμο και αναπόφευκτο να σκιαγραφήσουμε πρώτα τα αρχιτεκτονικά πράγματα πριν και κατά την Επανάσταση, ώστε να μπορέσουμε να συγκρίνουμε τις επιλογές που γίνονται μετεπαναστατικά μέσα από τις δυνατότητες, που προσφέρονται. Ποια, λοιπόν, είναι η αρχιτεκτονική εικόνα της προεπαναστατικής Ελλάδας, τι συμβαίνει μέσα στην Επανάσταση και ποια τέλος είναι η εικόνα που αναδύεται και χαρακτηρίζει τις αρχιτεκτονικές μορφές και δομές του ελλαδικού χώρου στις πρώτες δεκαετίες μετά την Επανάσταση¹⁰; Βρίσκονται οι μορφές αυτές σε σχέση συνέχειας, εξέλιξης και διαφοροποίησης ή χαρακτηρίζονται από ασυνέχεια, τομή και άρνηση του παλιού από το νέο;

*

Η δημιουργία κτισμάτων με απαιτήσεις αρχιτεκτονικής αξίας και σημασίας είναι συνάρτηση τόσο των οικονομικών συνθηκών όσο και της ανάγκης για έκφραση ομαδική ή ατομική, κοινωνική παρουσία, ιδεολο-

10. Ως χρονικό όριο της ανάλυσής μας, πρέπει να θεωρηθεί το διάστημα 1800-1850, δηλ. είκοσι χρόνια πριν και μετά τη δεκαετία περίπου του αγώνα και της ανακήρυξης του νεοελληνικού κράτους (1821-1830).

γική ταύτιση και ακόμα για προβολή και επίδειξη. Μέσα στον κοινωνικό περίγυρο οι δυνάμεις αυτές καθορίζουν όχι μόνο το ΤΙ αλλά, και το ΠΩΣ της αρχιτεκτονικής δημιουργίας, δηλ. το αρχιτεκτονικό στυλ, και κάνουν έτσι τα κτίσματα πολιτιστικά αγαθά, «μνήμες» του παρελθόντος και φορείς των διαφορετικών ιδεών και αντιλήψεων. Μ' άλλα λόγια μέσα από την αρχιτεκτονική προβάλλεται στον τρισδιάστατο χώρο ο ψυχισμός και η πνευματικότητα, η υλική ή όχι ευμάρεια, η καλλιτεχνική και η τεχνολογική στάθμη και άλλες παράμετροι, όλες συστατικά στοιχεία του χτισμένου μνημείου, που διασώζουν άμεσα και γνήσια την ταυτότητα κάθε συγκεκριμένης εποχής. Αν δούμε κάτω από αυτό το πρίσμα την προεπαναστατική Ελλάδα, είναι δυνατό σήμερα, μετά τα τελευταία πορίσματα της έρευνας, να διακρίνουμε καλλίτερα το κοινωνικοοικονομικό πλαίσιο: οικονομικά οι συνθήκες φαίνονται θετικές και συνεχώς βελτιώνονται. Ήδη από το τέλος του 18ου αιώνα σημειώνεται η «αυγή του ελληνικού καπιταλισμού»¹¹, όπως χαρακτηρίστηκε και η ανάπτυξη του εμπορίου και των θαλάσσιων μεταφορών, δραστηριότητες στις οποίες οι ελληνικοί πληθυσμοί έχουν να δείξουν σημαντική συμμετοχή. Τόσο στη Νότια Ελλάδα σε πόλεις και νησιά, όπως στη Δημητσάνα, στο Γαλαξείδι, στο Ναύπλιο, στις Σπέτσες, Ύδρα και Σύρα ή στα Ψαρά, όσο και στο Κεντρικό και Βορειοελλαδίτικο χώρο (Πήλιο, Αγυιά, Θεσσαλονίκη, Καστοριά, Μοσχόπολη, Κοζάνη, Μέτσοβο, Γιάννενα, Αμπελάκια, Σιάτιστα και αλλού), οι εύρωστες οικονομικές συνθήκες είναι και μέσα από την αρχιτεκτονική τους φανερές¹². Πρόκειται για κτίσματα εντυπωσιακά και με απαιτήσεις, αρκεί να θυμηθούμε τα αρχοντικά των νοικοκυραίων, των εμπόρων και των καπεταναίων αλλά και τα δευτερότερα αστικά σπίτια του μέσου εισοδήματος, που χτίζονται

11. Πρβλ. Σπ. Ι. Ασδραχά, Το κοινωνικοοικονομικό πλαίσιο της παραδοσιακής αρχιτεκτονικής, οι οικονομικές προϋποθέσεις, στο: «Ελληνική παραδοσιακή αρχιτεκτονική», «Μέλισσα», τόμ. Α', Αθήνα 1982, σελ. 14 κ.εξ., όπου σχετικά με την οικονομική παράμετρο της παραδοσιακής αρχιτεκτονικής επιδιώκεται να υποδειχθεί η σχέση «που υπάρχει ανάμεσα στις οικονομικές δομές και στην οργάνωση του οικισμένου χώρου, ανάμεσα στον τελευταίο και στις κοινωνικές δομές, ανάμεσα σ' αυτές και στους τύπους των οικονομικών δραστηριοτήτων» στην περίοδο που σημειώνεται «η αυγή του ελληνικού καπιταλισμού τον 18' αιώνα, μάλιστα στην τελευταία του τριακονταετία, ακόμη και στις δύο πρώτες δεκαετίες του επόμενου...». Επίσης ευρύτερες σχετικές διαπιστώσεις υπάρχουν στην: «Ιστορία του Ελλην. Έθνους», τόμ. ΙΒ', Αθήνα, 1975, σ. 8 κ.εξ.

12. Βλ. Γ. Λάββα, Αρχιτεκτονική και Πολεοδομία 1830-1981, στο «Ελλάδα Ιστορία και Πολιτισμός», έκδ. Παγκόσμια Σύγχρονη Παιδεία-Μαλλιάρης, Θεσσαλονίκη, 1983, σελ. 187 κ.εξ.

στις διάφορες περιοχές και δηλώνουν με τα τοπικά χαρακτηριστικά τους μια μεγάλη ελευθερία σε σύλληψη και τεχνοτροπία. Είναι ακόμα γνωστό πόσο η οικονομική όσο και η πολιτιστική άμιλλα είναι ρωμαλέα και αναντίρρητη: οι διάφορες ελληνικές κοινότητες συναγωνίζονται στην προσπάθεια της πολιτιστικής ανανέωσης και της «προσαρμογής στα δυτικά πρότυπα, οικονομικά, διοικητικά και πολιτισμικά»¹³. Εδώ εντοπίζονται και πρότυπα αρχιτεκτονικά, όπως λόγου χάρη δείχνουν τ' αρχοντικά της Ύδρας και των Σπετσών μ' επιδράσεις από την Ιταλία¹⁴.

Χαρακτηριστική είναι ακόμα η ύπαρξη της δυνατότητας για κοινωνική ανέλιξη και πρόοδο σε κάθε φιλόπονο και ικανό υπήκοο της Οθωμανικής αυτοκρατορίας, χάρη στην οποία ανέβηκαν κοινωνικά γνωστές ηγετικές προσωπικότητες του Αγώνα. Ενδιαφέροντα είναι όσα αναφέρουν σχετικά ο Μακρυγιάννης στο αυτοβιογραφικό του και ο Κολοκοτρώνης στ' απομνημονεύματά του. Ο Μακρυγιάννης στην εξιστόρηση της ζωής του ανάμεσα στ' άλλα μας λέει και τα εξής: «Ύστερα ἄρχισα τὸ Ἐμπόριον καὶ μ' εἶχαν οἱ κάτοικοι (τῆς Ἄρτας) Ρωμαῖοι καὶ Τοῦρκοι ὡς ταμίαν καὶ καζάντησα τοῦ Θεοῦ τὰ ἐλέγη καὶ ἐφκίασα ἐκεῖ σπίτι, ὑποστατικὸ καὶ εἶχα καὶ μετρητὰ καὶ ὁμολογίες πλῆθος καὶ τίς ἔχω ὡς σήμερον περίπου ἀπὸ σαράντα χιλιάδες γρόσια. Καὶ τὸ κιμέρι μου γιομᾶτο. Ἀπόκτησα ὅ,τι ἤθελα καὶ δὲν εἶχα τὴν ἀνάγκη ἄλλου...»¹⁵. Τὸ ἴδιο καὶ ο Κολοκοτρώνης: «Ἐγὼ εἴκοσι χρονῶν, ὑπανδρεύθηκα καὶ ἐπῆρα ἐνὸς πρώτου προεστοῦ τοῦ Λεονταριοῦ, τὸν ὁποῖον τὸν χάλασε ἕνας πασαῶς εἰς τὸ Ἀνάπλι. Ἐκτίσασπιτία, ἐπῆρα προικιὸ ἐλῆές, ἀμπέλι, ἔγιναν νοικοκύρης, ἐφύλαγα καὶ τὸ βιλαέτι»¹⁶. Παρόμοιες δυνατότητες οδήγησαν σιγά-σιγά στην εδραίωση της κοινωνικής συνείδησης των υπό-

13. Σπ. Ι. Ασδραχάς, ὀ.π., σ. 14.

14. Βλ. Απ. Ε. Βακαλόπουλου, *Ιστορία του Νέου Ελληνισμού*, τόμ. Στ', Θεσ/νίκη 1982, σελ. 893: «... η ἀποψη της πόλης (της Ύδρας) ἦταν γραφικὴ καὶ τὰ σπίτια της κτισμένα με τη δική τους αρχιτεκτονική... Πολλές οικοδομές ἦταν ευρύχωρες, πολὺ στερεές, ἀληθινὰ παλάτια καὶ ἡ εμφάνισή τους ἀνταποκρινόταν στα πλούτη των ιδιοκτητῶν τους, ὅπως π.χ. των Κουντουριωταίων καὶ των Τομπάζηδων... Ἐπιδράσεις του ἰταλικοῦ τρόπου οἰκοδομήσεως, γενικά του βενετικοῦ, δείχνουν ἐπίσης τὰ σπίτια των Σπετσών, ἀλλὰ ἐσωτερικά παρουσιάζουν ἕνα μείγμα ἰταλικοῦ καὶ ἐλληνικοῦ ὄφους». Οι πληροφορίες αυτές προέρχονται ἀπὸ σύγχρονες πηγές ἐκείνης της περιόδου.

15. Στρατηγὸ Μακρυγιάννη, *Απομνημονεύματα*, ἐκδ. Μπάυρον, Αθήνα, χωρὶς χρονολ., σ. 96.

16. Τερτσέτη Ἀπαντα, ἀνεστῆλωσε Γ. Βαλέτας, *Κολοκοτρώνη ἀπομνημονεύματα*, τόμ. 3ος, ἐκδ. 3η, Αθήνα, 1967, σελ. 74.

δουλων Ελλήνων, που με την οικονομική τους ευρωστία και τη συνακόλουθη ανάγκη για κοινωνική άνοδο και προβολή, οδήγησε σε πολλές περιπτώσεις στο φαινόμενο, να αποδεικνύονται οι «Έλληνες ισχυρότεροι από τους δυνάστες τους»¹⁷ φθάνοντας σιγά-σιγά στην αναπόφευκτη σύγκρουση μαζί τους, που κορυφώνεται με την Επανάσταση. Εδώ δεν πρέπει να διαφύγει την προσοχή μας η δημιουργία του νέου αυτού τύπου ανθρώπου στο υπόδουλο γένος, που όπως λέει ο Θεοτοκάς, δεν φαίνεται να «είναι πια ούτε υποταγμένος υπήκοος της Οθωμανικής Αυτοκρατορίας, ούτε ο φυγόδικος κλέφτης που κρύβει το πνεύμα της ελευθερίας στις σπηλιές των ψηλών βουνών... Είναι ο νέος που θαυμάζει τον Ουάσιγκτον. Είναι ο ελεύθερος πολίτης; μιας πατρίδας που την ονειρεύεται δίκαιη και ευνομούμενη, ελεύθερος και συνάμα κοινωνικός, με συνείδηση των δικαιωμάτων του και των δικαιωμάτων του λαού του... με αλύγιστη και ατομική υπερηφάνεια...»¹⁸. Είναι λοιπόν, γεγονός, ότι στην προεπαναστατική περίοδο δεν παρουσιάζεται γενική ύφεση αξιολογών αρχιτεκτονικών μορφών, όπως μερικοί περιηγητές και συγγραφείς αφήνουν να εννοηθεί, αλλ' αντίθετα επισημαίνεται μια πραγματικότητα δυναμική, ευέλικτη, ανοικτή και ανήσυχη, που μέσα από τις εμπλοκές και τις δυσκολίες της τυραννικής εξουσίας των Οθωμανών, κατορθώνει ν' αναπτυχθεί και να εδραιωθεί σε βαθμό σημαντικό. Πέρα από τα κτίρια εκείνης της εποχής, που ακόμα διατηρούνται σήμερα στις πόλεις, που αναφέραμε παραπάνω, αλλά και σ' άλλα μέρη, απόδειξη της τότε αρχιτεκτονικής εικόνας του τόπου αποτελούν και οι διάφορες περιγραφές ελληνικών αρχοντικών από τους περιηγητές και τους ζωγράφους, όπως για παράδειγμα το σπίτι του γιατρού της Αρκαδιάς στην Κυπαρισσία, στην περιγραφή του Sir William Crell το 1803, το αρχοντόσπιτο της Αθήνας σ' εκείνη του Otto Magnus von Stackelberg το 1810, το αρχοντικό στη Χαλκίδα, που ζωγράφισε ο J. Scherger, ή το αρχοντικό του Λογοθέτη στη Λειβαδιά, για ν' αναφέρω μόνο μερικά παραδείγματα¹⁹.

Μπορούμε γενικά να πούμε σήμερα, ότι στις αρχές του 19ου αιώνα το ελληνικό στοιχείο του ελλαδικού χώρου έχει αναπτυχθεί οικονομικά και κοινωνικά σε βαθμό τέτοιο, που αυτή η ανάπτυξη να προβάλλεται

17. Πρβλ. Χ. Μπούρα, Η αντιμετώπιση της παραδοσιακής αρχιτεκτονικής στο: «Ελληνική παραδοσιακή αρχιτεκτονική», «Μέλισσα», Τόμ. Α', Αθήνα, 1982 σ. 24.

18. Στρατηγού Μακρυγιάννη, Απομνημονεύματα, όπ.π., σ. VIII.

19. Πρβλ. Χ. Μπούρα, όπ.π., σ. 25, Γ. Λάββα, όπ.π., σ. 187, Ν. Μουτσόπουλου, Παραμονές του '21, Λόγος Πανηγυρικός, Α.Π.Θ., Θεσ/νίκη 1982, σ. 31.

αρχιτεκτονικά και στο χώρο με «λαμπρές οικοδομές αστικού χαρακτήρα»²⁰ και με μια μεγάλη ποικιλία που—οφειλόμενη στα διάφορα ανεξάρτητα τοπικά κέντρα, τις κοινότητες—κάνει δύσκολη την ανεύρεση ενός κοινού, μορφολογικού στοιχείου πέρα από τα ευρύτερα χαρακτηριστικά του μεσογειακού τους χώρου. Έτσι όλη αυτή η ποικιλία των αρχιτεκτονικών τύπων και μορφών—ο νησιώτικος, ο ηπειρωτικός, ο πεδινός και ο ορεινός—παρουσιάζει ως πάγια γνωρίσματα, όχι μια κοινή μορφολογία, αλλά τη λειτουργικότητα, την λίγο-πολύ επιτυχημένη κλιματική προσαρμογή και την ογκομετρική ισορροπία, χωρίς ιδιαίτερη εμμονή σε μνημειακές συνθέσεις συμμετρίας ή γεωμετρικής αυστηρότητας. Η αρχιτεκτονική αυτή συνηθίζεται να ονομάζεται «παραδοσιακή» και είναι αντικείμενο σήμερα φροντίδας και προστασίας με την έννοια του διατηρητέου μνημείου και συνόλου. Ο όρος «παραδοσιακή»²¹ αρχιτεκτονική δεν είναι άσχετος με την Επανάσταση του Εικοσιένα, αφού κατά σύγχρονη παραδοχή της έρευνας, η Επανάσταση αποτελεί την τομή, το χρονικό σημείο, όπου εγκαταλείπεται επίσημα τουλάχιστον, αυτή η πολύφωνη αρχιτεκτονική παράδοση και δίνει τη θέση της σε μια άλλη, οραματική μορφολογία, που δεν είναι ξένη σ' αυτόν τον τόπο, έρχεται όμως με τον μηχανισμό της αναβίωσης από τα βάθη της Ιστορίας και με γνώση και κατανόηση εξωελλαδική, όπως θα δούμε.

Η καθαυτή περίοδος των πολεμικών επιχειρήσεων δεν έχει να παρουσιάσει, όπως είναι φυσικό σ' εμπόλεμες καταστάσεις, οικοδομική δραστηριότητα, αλλ' αντίθετα καταστροφές. Έστω όμως και δειγματοληπτικά υπάρχουν μερικά ελάχιστα κτιριακά έργα, όπως το οικοδομικό συγκρότημα στην Παραλία του Άστρους, που οικοδομείται μέσα στην Επανάσταση, το 1826, και περιλαμβάνει τ' αρχοντικά της οικογένειας των αδελφών Ζαφειρόπουλου²². Πρόκειται για κατασκευές με στέρεη

20. Βλ. Δημ. Φιλιππίδη, Νεοελληνική αρχιτεκτονική, «Μέλισσα», Αθήνα, 1984, σ. 48: «... Η κοινωνική άνοδος δεν εκφράζεται μόνο με τη συμμετοχή των ευπόρων Ελλήνων στην κοινοτική διοίκηση, αλλά και με την τάση τους για κοινωνική προβολή, κάτι που μεταφράζεται σε λαμπρές οικοδομές αστικού πια χαρακτήρα στα δραστήρια νέα κέντρα του ελλαδικού χώρου και της Βαλκανικής...», όπου δίνεται και η σχετική βιβλιογραφία.

21. Σχετικά με την ορολογία «παραδοσιακή», «λαϊκή», «δημώδης» ή «ανώδυμη» πρβλ. Χ. Μπούρα, όπ.π., σελ. 21-22, Δ. Φιλιππίδη, όπ.π., σελ. 48, όπου και αναλυτικός σχολιασμός και βιβλιογραφία.

22. Το οικοδομικό αυτό συγκρότημα παρουσίασε με ανακοίνωσή του ο Δ. Φιλιππίδης στο Σεμινάριο Εμβάθυνσης Ιστορίας της Αρχιτεκτονικής, του Ε.Μ.Π. στις 31.1.85 και το έκανε έτσι γνωστό στην επιστημονική έρευνα.

λιθοδομή, ρωμαλέους όγκους, λιτότητα, ελεύθερη οργάνωση και λειτουργικότητα.

Η σύντομος περίοδος της Καποδιστριακής διακυβέρνησης (1828-31) έχει να παρουσιάσει μια περιορισμένη αρχιτεκτονική δραστηριότητα μ' εμφανείς όμως τις μορφολογικές και τυπολογικές της επιδιώξεις: πρόκειται για δημόσια κυρίως οικοδομήματα, όπως σχολικά κτίρια, στρατώνες, λοιμοκαθαρτήρια και ορφανοτροφεία. Χαρακτηριστικό είναι το συγκρότημα του Ορφανοτροφείου της Αίγινας (1828) με την απλή και σαφή οργάνωση και μορφή: πυρήνας του είναι η εσωτερική αυλή (πανάρχαιο στοιχείο από την αρχαϊκή εποχή της ελληνικής αρχιτεκτονικής παράδοσης) γύρω από την οποία αναπτύσσονται οι χώροι, όπου φιλοξενούνται πολλαπλές λειτουργίες—κεντρικό σχολείο, μουσείο, βιβλιοθήκη και εθνικό τυπογραφείο. Ένα άλλο χαρακτηριστικό έργο της ίδιας περιόδου είναι και το Κυβερνείο του Ιωάννη Καποδίστρια στο Ναύπλιο, το «παλατάκι του Μπάρμπα-Γιάννη»²³, όπως το βάπτισε ο λαός. Με συμμετρική όψη αλλά λιτό και απέριττο εκφράζει καλλίτερα ίσως από κάθε άλλο την αρχιτεκτονική επιλογή του Καποδίστρια, που ταιριάζει με τη γενικότερη λιτή, δωρική θέση του για την πορεία του κράτους στο νέο του ξεκίνημα, όταν λέει: «ούτε όπίσω ούτε έμπρός του καιρού μας· μή μου ζητείτε ζωγραφίαις πολύτιμαις είς οικόδομημα (κράτος εννοεί) άκόμη άτελείωτον. Μέτρον μας και άστρο: είς δεινά έλληνικά θεραπεία ελληνική...»²⁴. Ο προσεκτικός παρατηρητής της καποδιστριακής αρχιτεκτονικής μπορεί να εντοπίσει μια μορφολογία που βγαίνει με τον μηχανισμό της επιβίωσης μορφών από τη μέχρι τότε αρχιτεκτονική παράδοση του τόπου: τόξα και καμάρες, μορφή ανοιγμάτων

23. Για την αρχιτεκτονική του Ναυπλίου αυτής της περιόδου βλ. Σ. Καρούζου, Το Ναύπλιο, Έκδ. Εμπορ. Τραπεζής της Ελλάδος, Αθήνα, 1979, σελ. 69/70, όπου και σχέδιο της πρόσοψης του Κυβερνείου.

24. Ο Άρης Κωνσταντινίδης είναι ίσως ο σαφέστερος κριτικός της οραματικής μορφολογίας της Επανάστασης, που δημιούργησε το χάσμα ανάμεσα στην «παραδοσιακή» και την κλασικιστική αρχιτεκτονική. Σ' αυτή του την κρυστάλλινη θέση εναντίον του Κλασικισμού παραθέτει σχετικά αποσπάσματα από τις ιδέες του Ι. Καποδίστρια, όπως διασώθηκαν από τη διήγηση του Θ. Κολοκοτρώνη. Πρβλ. Α. Κωνσταντινίδη, Τα παλιά αθηναϊκά σπίτια, β' έκδοση, έκδ. Πολύτυπο, Αθήνα, 1983, σ. 31. Η θέση του Καποδίστρια για δωρική λιτότητα σ' όλα τα επίπεδα ζωής του νέου κράτους αφορά βέβαια και στην αρχιτεκτονική, πράγμα όμως που δεν τηρήθηκε με την αλλαγή της εξουσίας έπειτα από τη δολοφονία του. Τη θέση της λιτότητας πήρε η μεγαλομανική σχεδόν διάθεση, η Ελλάδα να γίνει ο τόπος αναγέννησης του αρχαίου μεγαλείου.

της παραδοσιακής μορφολογίας είναι τα συστατικά της. Ταυτόχρονα φαίνεται ανοικτή στις κλασικιστικές αναζητήσεις του καιρού της, με συγκρατημένη όμως συμμετοχή: η συμμετρία, η ήρεμη οριζοντιότητα, οι μελετημένες αναλογίες είναι επίσης γνωρίσματά της. Έτσι επιτυγχάνεται με τη δωρική λιτότητα και τη γεωμετρική καθαρότητα αυτής της αρχιτεκτονικής, μια αναλογία προς τη σοβαρότητα και την κρισιμότητα των στιγμών, που περνούσε θεσμικά, οικονομικά και πολιτιστικά το νεαρό νεοελληνικό κράτος. Είναι μια βραχύβια αλλά ρωμαλέα αρχιτεκτονική έκφραση, που μπορεί και ισορροπεί την «πολύπλοκη και δυσανάγνωστη γραφικότητα της Ανατολής»²⁵ και την «ψυχρή διακόσμηση και εγκεφαλική μνημειακότητα της κλασικιστικής Δύσης», έκφραση που αναλογικά διαπιστώνεται και στην ποίηση της Επτανησιακής Σχολής ιδιαίτερα τη Σολωμική. Κι εκεί κι εδώ διαπιστώνουμε²⁶ μεικτό μορφολογικό ένδυμα με δημιουργική επιλογή από την τοπική παράδοση και πραγματικότητα αλλά και την ξένη έμπνευση και καλλιτεχνική επίδοση.

Με τη δολοφονία του Καποδίστρια η εξουσία περνάει σ' άλλα χέρια. Βαυαροί, παλιοί πρόκριτοι, αγωνιστές του Εικοσιένα και Έλληνες του εξωτερικού, κυρίως Φαναριώτες, συναποτελούν τη νέα άρχουσα τάξη. Είναι μια μικρή αλλά δυναμική, οικονομικά και πολιτιστικά μειοψηφία, στο σύνολο του τότε πληθυσμού, που οραματίζεται το πολιτιστικό μέλλον της Επανάστασης πολύ πιο φιλόδοξο και απαιτητικό. Λίγο-πολύ η ηγετική αυτή μειοψηφία από Έλληνες και Φιλέλληνες νιώθει την πρωτοποριακή αποστολή, επωμίζεται, όπως πιστεύει, το χρέος να επαναφέρει τον πολιτισμό στη χώρα που τον γέννησε. Στην προεπαναστατική περίοδο υπήρχαν ήδη οι αντίστοιχες ιδέες διατυπωμένες ιδιαίτερα στις επιδιώξεις του Ρήγα και του Κοραή, που φαντάζονταν²⁷ τη νέα εικόνα του Έθνους διαμορφωμένη με συστατικά το

25. Πρβλ. Γ. Λάββα, *όπ.π.*, σελ. 192.

26. Βλ. Δ. Μαρωνίτη, Η παράδοση και οι παραδοσιακές περιπέτειες της νεοελληνικής ποίησης, *περιοδ. «Αντί»*, τεύχ. 133, *περίοδ. Β'*, 31.8.79, σελ. 34: «... Η δημοτική γλώσσα καταφάσκει. Το δημοτικό τραγούδι αντιμετωπίζεται ως υγιής ρίζα για το φυτό της επώνυμης ποίησης... Τα σύγχρονα ευρωπαϊκά ρεύματα εγκληματίζονται. Λογοτεχνικό ιδεώδες: «είδος μίκτο αλλά νόμιμο». Αναλογικά θα μπορούσε να θεωρηθεί μια παρόμοια διεργασία το αντίστοιχο φαινόμενο και στην αρχιτεκτονική της Καποδιστριακής περιόδου.

27. Πρβλ. Ν. Ι. Πανταζόπουλου, Ρήγας Βελεστινλής, *όπ.π.*, σ. 29: «Τὸ Κράτος τοῦ Ἐθνους, ἀντλοῦν τὴν δυνάμιν του ἐκ τῶν πολιτιστικῶν στοιχείων τοῦ νεοελληνικοῦ πολιτισμοῦ ἀποβλέπει ἀφ' ἑνὸς μὲν εἰς ἀνασύνδεσιν πρὸς τὸ κλασσικὸν ἴδιον παρελθόν, ἀφ' ἑτέρου δὲ εἰς ἀναπροσαρμογὴν πρὸς τὰς διεθνῶς διαμορφωθείσας νέας

ένδοξο κλασικό παρελθόν και τη σύγχρονη ευρωπαϊκή πνευματική και πολιτιστική πραγματικότητα. Στην αρχιτεκτονική, που μας ενδιαφέρει εδώ, αυτό το χρέος και το όραμα συγκεκριμενοποιείται στην προσπάθειά τους να αναβιώσουν όσο γίνεται πανομοιότυπο σε μορφές και μοτίβα, το κορυφαίο αλλά απόμακρο κατά πολλούς αιώνες αρχιτεκτονικό παρελθόν των κλασικών προγόνων. Μια αφάνταστα τολμηρή και επίμονη όσο και οραματική προσπάθεια διαπερνάει ολόκληρο τον ελλαδικό χώρο. Σημείο αναφοράς είναι ό,τι διατύπωσε μερικές δεκαετίες αργότερα ο Λύσανδρος Καυταντζόγλου, πρωταγωνιστής αρχιτέκτονας της περιόδου: «Ἡ ἀκρόπολις καὶ ἡ φύσις ἔστωσαν οἱ ἀσφαλέστεροι ὑμῶν ὁδηγοὶ ὡς φάρος τηλαυγῆς πρὸς ἀποφυγὴν τοῦ εἰς τὴν τέχνην πελαγοδρομοῦντος "Ἕλληνας..."»²⁸. Το εγχείρημα επιτυγχάνεται με δυτικοευρωπαϊκή κατανόηση της Αρχαιότητας και η Αθήνα γίνεται, σε πρώτη και κυρίαρχη φάση, επίκεντρο της τομῆς ανάμεσα σ' εκείνο που ονομάσαμε παραδοσιακή αρχιτεκτονική και σ' εκείνο που έρχεται ως νέο, αληθινά επαναστατικό, πολιτιστικό και παιδευτικό του «άξεστου» λαού, όραμα, η τεχνοτροπία του Κλασικισμού²⁹. Αετώματα, δωρικές, ιωνικές και κορινθιακές κολόνες, κιονόκρανα με γεωμετρικά και στυλιζαρισμένα φυτικά μοτίβα, η συμμετρία που επιβάλλει μιαν ελάχιστα πλέον λειτουργική και ευέλικτη κάτοψη, είναι μερικά από τα δομικά υλικά της ελπιδοφόρας αυτής σύνθεσης και μορφολογίας, που μέλλει να εκφράσει το νέο κόσμο, που αναδύεται από την Επανάσταση και επιδιώκει να κάνει δυνατή τη συνάντηση της Νεότερης Ελλάδας με τη κορυφαία στιγμή της Κλασικής Ελλάδας. Η αντίθεση ανάμεσα στο όραμα και την πραγματικότητα δεν μπορούσε νάναί βαθύτερη. Ο άθλος φαίνεται ηρά-

ιστορικάς συνθήκας...». Βλέπε επίσης ενδιαφέρουσες παρατηρήσεις στο άρθρο: Φ. Ηλιού, «Ιδεολογική χρήση της παράδοσης», περιοδ. «Αντί», τεύχ. 133, περίοδ. Β', 31.8.79, σελ. 30/31.

28. Λ. Καυταντζόγλου, Επιστολιμαία διατριβή προς τον ελλόγιμον Ε. Φρήμαν περί της κατεδαφίσεως του εν τη Ακροπόλει Αθηνών τουρκικού πύργου, Αθήναι, 1878, σ. 32 και Δ. Φιλιππίδη, Νεοελληνική Αρχιτεκτονική, όπ.π., σ. 71.

29. Η εισαγωγή και η εξάπλωση του Κλασικισμού θεωρείται ότι είναι κατά κύριο λόγο έργο των Βαυαρών και των ξένων γενικά. Χωρίς όμως την έντονη υποστήριξη των ελλήνων λογίων και την ευρύτερη αποδοχή της μετεπαναστατικής ελληνικής κοινωνίας δεν ήταν νοητό παρόμοιο ριζώμα και εξάπλωση της νέας αυτής αρχιτεκτονικής μορφολογίας. Ότι οι έλληνες λόγιοι αποδέχονται αυτήν την αρχιτεκτονική ανατροπή στηριζόμενοι ανάμεσα στ' άλλα και στην «υπερβάλλουσα αρχαιολατρεία» έχει ήδη επισημανθεί από την έρευνα. Πρβλ. σχετικά, Κ. Θ. Δημαρά, Η ιδεολογική υποδομή του Νέου Ελληνικού Κράτους», Ιστορία Ελλην. Έθνους, τόμ. ΙΓ', Αθήνα 1977, σ. 462 και Δ. Φιλιππίδη, όπ.π., σ. 69.

κλειος! Η αιμόφυρτη ακόμα χώρα με τις πληγές ανοικτές και τα οικονομικά από ένα πολύχρονο πόλεμο άθλια, φέρεται να νιώθει ικανή να δημιουργήσει αρχιτεκτονήματα αντάξια της εποχής του Περικλή κι ακόμα να τα στήσει με αμίμητη μετριοφροσύνη (1) δίπλα στον Παρθενώνα!

Αναφέρομαι συγκεκριμένα στο μεγαλομανές όραμα, που περικλείεται στην πρόταση του μεγάλου βερολινέζου ουμανιστή και αρχιτέκτονα Karl Schinkel, να κτισθούν τ' ανάκτορα του Όθωνα επάνω στην Ακρόπολη, στον ερειπωμένο χώρο που έμενε ελεύθερος από τον Ναό της Αθηνάς, το Ερέχθειο και τα Προπύλαια, ανάκτορα όμοια στα μορφολογικά τους χαρακτηριστικά με τ' αρχαία αριστουργήματα και με περισσότερο ακόμα λάμψη, αν κρίνουμε από τα σχέδια της εσωτερικής τους διακόσμησης³⁰. Τέσσερα χρόνια, λοιπόν, μετά την Απελευθέρωση, το 1834, φαίνεται να επιχειρείται αρχιτεκτονικά, η σύζευξη των δύο εποχών — της Κλασικής και της Νεοελληνικής, με μια νέα, κορυφαία σύνθεση του παλιού και του νέου! Ταυτόχρονα αρχίζει η άρνηση αν όχι η περιφρόνηση, σε οριακό σημείο, του άμεσου παρελθόντος, της παραδοσιακής αρχιτεκτονικής, περιφρόνηση που η δύναμή της φαίνεται από την καταστροφή χωρίς τύψεις πολλών βυζαντινών και μεταβυζαντινών μνημείων της Αθήνας και άλλων τόπων³¹. Το δυνατό κρασί του Κλασικισμού,

30. Μια πρόσφατη περιγραφή της όλης ιδέας και του συγκροτήματος του παλατιού επάνω στην Ακρόπολη μπορεί κανείς να δει στο: W. Arenhövel (εκδότης), *Katalog: Berlin und die Antike*, Berlin 1979 (της ομώνυμης έκθεσης που οργανώθηκε από το Γερμανικό Αρχαιολογικό Ινστιτούτο από 22/4-22/6/1979, σελ. 322 κ.εξ.). Ενδιαφέρουσα είναι η ιστορία αυτής της αρχιτεκτονικής μελέτης, η οποία μετά την απόρριψή της δεν εγκαταλείπεται από τον δημιουργό της αλλά δημοσιεύεται ως μονογραφία το 1840 και επανεκδίδεται πολλές φορές μετά το θάνατό του με τον τίτλο «*Werke höherer Baukunst*» και με μερικές αλλαγές από την πρώτη μορφή της, που αποδεικνύουν την εμμονή του K. Schinkel και την «πίστη του στο πραγματοποιήσιμο των σχεδίων του». Η γενικότερη αντίφαση της εποχής αυτής είναι χαρακτηριστική και από τις αντιδράσεις, που τότε διατυπώνονται σχετικά, όπως π.χ. «*Der Residenzentwurf wurde in Berlin enthusiastisch begrüsst, da er ganz dem Idealbild entsprach, das man sich von Griechenland machte. Er zeugte jedoch von völliger Unkenntnis der realen politischen und wirtschaftlichen Situation Griechenlands, so dass er in Athen als «anmutiges Feenmärchen (Ross), als schöne «architektonische Dichtung» (Ross) und «lieblich erhabene Poesie» (Pückler) abgelehnt werden musste...*». Περιττό βέβαια να σημειώσουμε πως σήμερα μια παρόμοια ιδέα θεωρείται εγκληματική, αν όχι ακατανόητη, το να οικοδομηθεί δηλ. ο λόφος της Ακρόπολης με νέα κτίρια.

31. Βλ. Α. Κόκκου, *Η μέριμνα για τις αρχαιότητες στην Ελλάδα και τα πρώτα μουσεία*, Αθήνα, 1977, σ. 112: «Οι αρχιτέκτονες Κλεάνθης και Schaubert... είχαν

που παράγεται με πρώτη ύλη την κλασική αρχαιότητα, στο δυτικοευρωπαϊκό χώρο, εισάγεται βαρύ και μεθυστικό πρώτα στο αττικό τοπίο, και σιγά-σιγά σ' ολόκληρη την επικράτεια. Μετά την απόρριψη των σχεδίων του Schinkel για την οικοδόμηση της Ακρόπολης—βρέθηκαν ευτυχώς αρκετοί ξεμέθυστοι και τότε—πραγματώνεται η πρώτη αγέρωχη και βαρειά για το αττικό τοπίο κλασικιστική οικοδομή, τ' ανάκτορα του Όθωνα³², η σημερινή μας Βουλή. Με το κτίριο αυτό, το κλασικό μέτρο δέχθηκε το δεύτερο υλοποιημένο πλήγμα σε σχέση με το τοπίο στο χώρο που το γέννησε! Δεύτερη φορά ολοκληρώθηκε στο πιο ευαίσθητο τοπίο της Ελλάδας, το αττικό, αρχιτεκτόνημα με παρόμοιο³³ μέγεθος. Πολύ παλιότερη προσπάθεια από τον έλληνα τύραννο Πεισίστρατο, τον Στ' π.χ. αι., να οικοδομήσει ναό για τον Ολύμπιο Δία λίγο νοτιότερα του τωρινού Παλατιού, με κολοσιαίες διαστάσεις, δεν μπόρεσε να ολοκληρωθεί. Μόνο τότε ολοκληρώθηκε, όταν πάλι ξένοι θαυμαστές του ελληνικού πνεύματος, αρχαίοι φιλέλληνες, όπως ο ρωμαίος Αδριανός τον Β' αιώνα μ.Χ., αποφάσισαν να εκφράσουν το συνδυασμό θεϊκής και γήινης εξουσίας.

Το παλάτι του βαυαρού βασιλιά, ογκώδες και επιβλητικό, ακολουθούν άλλα σημαντικά δημόσια κτίρια, όπως το Πανεπιστήμιο με την Ακαδημία και τη Βιβλιοθήκη, το Αστεροσκοπείο, το Πολυτεχνείο, το Αρσάκειο, μέγαρα όπως του Αμβροσίου Ράλλη και του Δημητρίου, το μετέπειτα ξενοδοχείο Μ. Βρετανία, και πολλά άλλα· και βέβαια απειράριθμες κατοικίες στην Κλασικιστική και στη συνέχεια σε άλλες παρόμοιες τεχνοτροπίες του Ιστορισμού και του Εκλεκτικισμού. Η Αθήνα, και σιγά-σιγά ολόκληρη η ελεύθερη Ελλάδα αλλά και πολλές ακόμα υπόδουλες περιοχές της, θα ανεγείρουν παρόμοια δημόσια και ιδιωτικά κτίρια, σημασιόδοτες ενός νεοελληνικού μετεπαναστατικού

προτείνει να διατηρηθούν μερικές από τις αθηναϊκές εκκλησίες για να δημιουργούν μια ωραία αντίθεση με τα μνημεία της αρχαιότητας...». Όπως φαίνεται, η φροντίδα για μερικές εκκλησίες γινόταν από λόγους γραφικής αντίθεσης και όχι για προστασία τους ως ισότιμων με τα κλασικά μνημείων, ακόμα και από ανθρώπους ανατρίχρητα ευαίσθητους, όπως ο Κλεάνθης, συντάκτης του αθηναϊκού πολεοδομικού σχεδίου.

32. Σχετικά με την ιστορία του μεγάρου της σημερινής βουλής βλ. πρόχειρα: Γ. Π. Λάββα, Βαυαρική και αθηναϊκή αρχιτεκτονική, περιόδ. «Αρχιτεκτονικά θέματα», τεύχ. 12/1978, σ. 16.

33. Η αιτία βέβαια που τ' ανάκτορα του Όθωνα συνιστούν το μοναδικό ογκώδες, έξω από τα αττικά μέτρα κτίσμα στην Αθήνα για πολλές δεκαετίες, οφείλεται κατά κύριο λόγο σε οικονομικούς λόγους. Όπως έχει ήδη παρατηρηθεί, «η χρόνια κυβερνητική πενία» απέτρεπε ανέγερση παρόμοιων μεγαθηρίων. Πρβλ. Δ. Φιλίππιδη, όπ.π., σ. 70.

αρχιτεκτονικού κινήματος με έκταση και ένταση αδιαφιλονίκητη μέχρι τις αρχές του αιώνα μας τουλάχιστον. Η εξάπλωση και η επικράτησή του γίνεται όπως ήδη σημειώθηκε σε βάρος της «παραδοσιακής» αρχιτεκτονικής. Στον ελλαδικό χώρο γεννιέται έτσι μ' ένα κρίσιμο μετασχηματισμό μια νέα παράδοση που σπρώχνει στην αδράνεια και στην παρακμή τον επιβιωμένο «παραδοσιακό» πολιτισμό γενικότερα και όχι μόνο την αρχιτεκτονική, που εδώ εξετάζουμε. Έτσι το ερώτημα που προβάλλει, θεμιτό και σημαντικό είναι: γιατί αυτή η τομή και το φαινόμενο της δραστηκής πολιτιστικής αλλαγής, που αδρανοποιεί, αν δεν νεκρώνει, την επιβιωμένη παράδοση και στη θέση της κατορθώνει να ενεργοποιήσει την αναβιώμενη μορφολογία ενός μακρινού και ένδοξου παρελθόντος; Περνάμε άραγε σε μια νέα πολιτιστική υποτέλεια, την δυτικοευρωπαϊκή, που διαδέχεται την οθωμανική κυριαρχία; Μπορούσε η μετεπαναστατική αρχιτεκτονική πορεία να είχε διαφορετική κατεύθυνση; Να μην προχωρούσε, δηλαδή, η νεοελληνική Αρχιτεκτονική προς τα εμπρός κάνοντας ένα τέτοιο τεράστιο μορφολογικό άλμα προς τα πίσω, προς το ένδοξο αλλά μακρινό κλασικό ρεπερτόριο; Γιατί έπρεπε οι αρχαίοι ελληνικοί ρυθμοί—ο δωρικός, ο ιωνικός, ο κορινθιακός—να επανέλθουν και μάλιστα με αναμφισβήτητη εξωελλαδική σκέψη, χειραγώγηση και κατανόηση στο χώρο που τους γέννησε, και να δημιουργηθεί έτσι μια νέα αρχιτεκτονική, μορφοκρατικά συγγενική με εκείνη της κλασικής αρχαιότητας, λειτουργικά όμως σε διάσταση μ' εκείνη; Γιατί βέβαια είναι ασφαλώς σε διάσταση, αφού η μορφή ζωής του Νεοέλληνα και η μορφή ζωής του αρχαίου Έλληνα δύσκολα μπορούν να ταυτισθούν· και επομένως δύσκολα μπορεί να έχει εσωτερική συνέπεια μια πανομοιότυπη με την αρχαία αρχιτεκτονική, η οποία όμως καλείται να εξυπηρετήσει μια εποχή με διαφορετικές πολιτιστικές, οικονομικές, κοινωνικές, πολιτικές, τεχνολογικές και λοιπές παραμέτρους.

Πρέπει, λοιπόν, να θεωρήσουμε το ελληνικό αυτό φαινόμενο, γάμο προβληματικό ενός εξωπραγματικού οράματος και μιας διαμετρικά αντίθετης νεοελληνικής κοινωνικής πραγματικότητας; Ή μήπως έχουμε εδώ ένα ευεξήγητο επαναστατικό φαινόμενο, που δεν διεκδικεί το γνώρισμα της μοναδικότητας, αλλ' αντίθετα επικυρώνει απλά με την ελληνική του μόνο ιδιαιτερότητα, μια γενική επαναστατική συμπεριφορά;

Εδώ θα επιτραπεί μια σύντομη, σχετική αναζήτηση έξω από τον νεοελληνικό χώρο με την πρόθεση να διερευνήσουμε το φαινόμενο αυτό με άλλα παρόμοια επαναστατικά παραδείγματα.

Συμβαίνουν, άραγε, παρόμοιες τομές και αδρανοποιήσεις ή ενεργοποιήσεις σ' άλλες επαναστάσεις; Παραμένοντας πάντα στον ευρωπαϊκό

χώρο και στην ευρύτερη ευρωπαϊκή παράδοση, σταματάμε σε τρεις μεγάλες επαναστάσεις: την Αμερικανική³⁴ του 1774, τη Γαλλική του 1789 και την Σοβιετική Επανάσταση του 1917, τις οποίες θα επιχειρήσουμε να συσχετίσουμε με το θέμα μας, δηλ. με την αρχιτεκτονική τους πριν την έκρηξη, και μετά την εδραίωσή τους. Και οι τρεις στοχεύουν στην ελευθερία, στην ισονομία και στην αποκήρυξη των ταξικών διακρίσεων, μ' ένα λόγο στην πολιτική και κοινωνική δημοκρατία, στόχους που μαζί με την εθνική αναγέννηση επιδιώκει και η επανάσταση³⁵ του Εικοσιένα.

Αν αναζητήσουμε, λοιπόν, την ανάλογη σχέση στα τρία αυτά επαναστατικά παραδείγματα, θα διαπιστώσουμε μια καταπληκτική ομοιότητα στις αντιδράσεις τους. Η αμερικανική επανάσταση θεμελιώνει μια νέα δημοκρατία ως προέκταση του ευρωπαϊκού πολιτισμού σε άλλη ήπειρο και τη σημασιοδοτεί αρχιτεκτονικά με δομικά στοιχεία και μορφολογικά μοτίβα του ελληνορρωμαϊκού κλασικού πλαισίου. Η Ουάσιγκτον, πρωτεύουσα του νέου ομοσπονδιακού κράτους, πλημμυρίζει με κλασικιστικά κτίρια, όπως το Καπιτώλιο, τη Γερουσία, το Ανώτατο Δικαστήριο, Υπουργεία και άλλα οικοδομήματα, που η τεχνοτροπία τους χαρακτηρίζεται στην εποχή τους συνειδητά με το επίθετο «δημοκρατική», με την έννοια της αναφοράς της στις αρχαίες δημοκρατίες

34. Με την έννοια ότι το πνευματικό και πολιτιστικό υπόβαθρό της βρίσκεται στην Ευρώπη, την παράδοση της οποίας συνεχίζουν οι άποικοι των Ηνωμένων Πολιτειών όντας κατά κύριο λόγο απόγονοι ευρωπαίων.

35. Ας το πούμε πιο γενικά και οραματικά: και οι τέσσερις μαζί, δηλαδή και η ελληνική Επανάσταση, ονειρεύονται τη δημιουργία ενός νέου, ελπιδοφόρου κόσμου, απαλλαγμένου από τις ασχήμιες και τις αμαρτίες του προεπαναστατικού, που πρέπει να ανατραπεί και να συντριβεί. Το χτίσιμο του νέου αυτού κόσμου, του μελλοντικού ή του μετεπαναστατικού, είναι ο στόχος και μαζί η ελπίδα. Μια ελπίδα ποτισμένη με τη θετική ουτοπική θερμότητα και αισιοδοξία, που θέλει να χτίσει στα ερείπια του παλιού, χωρίς να χρησιμοποιήσει τα υλικά του και τους τρόπους του, αφού είναι εξ ορισμού απορριπτέοι και μισητοί. Μέσα σ' αυτό το σύνδρομο επαναστατικής δράσης, και μετεπαναστατικής αντίδρασης στο νικημένο κόσμο του χθές, εμπλέκεται όπως ήδη διαπιστώσαμε και η Αρχιτεκτονική, αφού σαν κοινωνική δραστηριότητα, πρέπει να διαμορφώνεται από την μορφή ζωής κάθε φορά, αλλά παράλληλα να την οριοθετεί και να την εκφράζει σημασιολογικά και ιδεολογικά. Εδώ βρίσκεται και ο κρίσιμος κόμβος στη σχέση ανάμεσα σε μια Επανάσταση και στην Αρχιτεκτονική. Η Επανάσταση υπόσχεται ένα καινούργιο, καλλίτερο εξ ορισμού κόσμο, που η Αρχιτεκτονική πρέπει στα έργα της να τον φιλοξενήσει, να επιδράσει ασφαλώς στη διαμόρφωσή του και ακόμα να τον σημασιοδοτήσει τρισδιάστατα στο χώρο.

της Αθήνας και της ρεπουμπλικανικής Ρώμης³⁶. Στη συνέχεια ο ρυθμός αυτός εξαπλώνεται ευρύτερα, ενώ έξι πόλεις διαφόρων πολιτειών ονομάζονται Αθήνα, που δείχνει έντονα την αρχαιολατρεία. Στη Γαλλία ο νέος κόσμος της Liberté, Egalité, Fraternité αφού σε μια πρώτη φάση επιδιώκει τη δημιουργία μιας, όπως την είπαν «επαναστατικής» αρχιτεκτονικής με κανονικά και απλά γεωμετρικά σώματα, που όμως μένει σχεδόν στα χαρτιά και στα σχέδια, καταλήγει να εκφρασθεί με το ίδιο ελληνορωμαϊκό κλασικό λεξιλόγιο. Έτσι διαμορφώνονται τα αρχιτεκτονικά έργα, μετά την εδραίωση της γαλλικής επανάστασης και την ναπολεόντεια παρουσία, όπως η Αψίδα του θριάμβου (1806-36), η Madeleine (1807), το Χρηματιστήριο (1809), το Πάνθεο (1802) και άλλα σύγχρονά τους μνημεία στο Παρίσι. Παράλληλα οι επαναστάτες με μανία και πάθος, γκρεμίζουν στην αρχή των επαναστατικών συγκρούσεων, έργα της γαλλικής παράδοσης; πολλά απ' αυτά αριστουργήματα της αρχιτεκτονικής, επειδή ακριβώς συμβολίζουν το προεπαναστατικό μισητό σ' αυτούς σύστημα οργάνωσης και ζωής.

Το διδακτικότερο, όμως, παράδειγμα ανάλογης συμπεριφοράς μας το παρέχει η Σοβιετική επανάσταση του 1917. Αν για τις δύο προηγούμενες επαναστάσεις, οι αναβιώσεις της ελληνορωμαϊκής αρχιτεκτονικής, μπορούν να κατανοηθούν και από τις γενικότερες καλλιτεχνικές αναζητήσεις της εποχής τους, που βλέπουν ως πρωτοπορία τη χρήση ιστορικών τεχνοτροπιών και μοτίβων, δεν συμβαίνει το ίδιο με τη ρωσική Επανάσταση, που πραγματώνεται ακριβώς στη χρονική στιγμή της δύσης και της παρακμής των ιστορικών αρχιτεκτονικών ρευμάτων. Έτσι, εδώ, το πράγμα αποκτά μεγαλύτερο ενδιαφέρον. Πώς συμπεριφέρεται, λοιπόν, αυτή η επανάσταση, που ορμητική στις προθέσεις της και στο όραμά της, θέλει να κτίσει όχι μόνο με καινούργια υλικά το νέο της κόσμο, αλλά και με νέους πρωτόγνωρους νόμους στατικής ισορροπίας στην αρχιτεκτονική; Είναι σχετικά γνωστό ότι τα πρωτοποριακά σχέδια, (που όμως κι αυτά δεν κτίζονται), των αρχιτεκτόνων L. Leonidow, W. Tatlin, El Lissitzky κ.ά., οργανώνουν τα κτίριά τους όχι με τον κατακόρυφο άξονα του νόμου της βαρύτητας αλλά μ' εκείνο του γήινου άξονα που αποκλίνει κατά 23,5 μοίρες από την κατακόρυφο, όπως φαίνεται στα σχέδια για το μνημείο της Γ' Διεθνούς, το βήμα του Lenin κ.ά.³⁷. Αν όμως αρχιτέκτονες, όπως ο Tatlin και οι άλλοι «κονστρου-

36. Βλ. πρόχειρα: Μεγάλη αμερικανική εγκυκλοπαίδεια, ελλην. μετάφρ., τόμ. 10, σελ. 675.

37. Πρβλ. κατάλογο της 15. Europäische Kunstausstellung Berlin 1977 με

κτιβιστές», προσπαθούν ν' ανοίξουν πραγματικά νέους δρόμους, πρωτόγνωρους, για να εισπράξουν αργότερα τον χαρακτηρισμό, «τεχνικά αναλφάβητοι», από τον σοβιετικό κριτικό της αρχιτεκτονικής Κ. Afanasjew³⁸, ο ηγέτης της Επανάστασης Λένιν, αντιλαμβάνεται διαφορετικά τη μορφολογία του νέου κόσμου, που οραματίζεται η κομμουνιστική επαγγελία. Όπως είναι γνωστό, ο Λένιν κυβέρνησε τη χώρα τα πρώτα χρόνια της Επανάστασης, από την Πετρούπολη, τη σημερινή πόλη του Λένινγκραντ, έχοντας ως κυβερνείο το παλιό μοναστήρι Smolny.

Το 1922, λοιπόν, τότε που σ' όλη την Ευρώπη είχε κηρυχθεί ήδη μια άλλη μεγάλη επανάσταση, εκείνη της «Μοντέρνας» αρχιτεκτονικής εναντίον του Κλασικισμού, η κομμουνιστική ηγεσία αποφασίζει να λαμπρύνει την πρώτη έδρα της Επανάστασης μ' ένα πρότυπο, που κατασκευάζεται μπροστά από το κτίριο Smolny³⁹. Το στυλ που επιλέγεται; Κλασικισμός με δωρικές κολόνες απέναντι στην πρόσοψη του παλιού Μοναστηριού. Αυτή η αντίληψη θα γίνει σε λίγα χρόνια η κυρίαρχη, όταν ο Στάλιν θα γεμίσει τις πόλεις της Σοβιετικής Ένωσης με κλασικιστικά δημόσια οικοδομήματα αλλά και με κτίρια κατοικιών, τα «παλάτια» για το λαό, όπως βαπτίσθηκαν. Ακόμα πιο σημαντικό, που ίσως ρίχνει πολύ φως στο πρόβλημά μας: ο ίδιος ο Anatoli Lunatscharski⁴⁰, λαϊκός κομισάριος για την εκπαίδευση και μεγάλος γνώστης και οπαδός της μοντέρνας τέχνης, στηρίζει και θεωρητικά-ιδεολογικά αυτή την επιλογή των Λένιν και Στάλιν στην Αρχιτεκτονική και στην τέχνη γενικότερα με αποσπάσματα από τις διατυπώσεις του Μαρξ, ο οποίος γράφει «ότι μετά τους αρχαίους Έλληνες η Τέχνη δεν έφθασε ποτέ ψηλότερα, και είναι αμφίβολο αν η ανθρωπότητα χρειάζεται να δημιουργήσει ξανά παρόμοια τέχνη και αν θα υπάρξουν τόσο ευτυχείς όροι για την Τέχνη πάλι». Επομένως, έτσι εξηγείται κατά τον Lunatscharski η «πελώρια συνέχεια και διάρκεια της αισθητικής επίδρασης της αρχαίας ελληνικής τέχνης», από την οποία εμπνέεται και η επαναστατημένη Ρωσία.

Συνοψίζοντας τα βασικά σημεία της σύντομης αυτής ανάλυσης μπορούμε να διαπιστώσουμε:

τίτλο: *Tendenzen der Zwanziger Jahre*, Βερολίνο 1977.

38. Kyryll N. Afanasjew, *Ideen - Projekte - Bauten*, Dresden, 1973, σ. 11.

39. Βλ. A. M. Vogt, *όπ.π.*, σ. 233, εικ. 90. Επίσης Μεγάλη Σοβιετική Εγκυκλοπαίδεια, έκδοση τρίτη, τόμ. 31, Αθήνα, 1978, σ. 613 κ.εξ.

40. A. Lunatscharski, *Vom Erbe der Klassiker* (1930), στο: *Das Erbe*, Δρέσδη, 1965, σ. 5 και 6, και A. Vogt, *όπ.π.*, σ. 235/6.

- α. Οι τρεις μεγάλες πολιτικο-κοινωνικές επαναστάσεις των τελευταίων δύο αιώνων συμπεριφέρονται ομοιόμορφα στο αρχιτεκτονικό τους πρόβλημα: και οι τρεις απορρίπτουν την υπάρχουσα αρχιτεκτονική τους παράδοση όσο κι αν είναι μεγάλη κι αξιόλογη καλλιτεχνικά, γιατί δεν την θεωρούν κατάλληλη να διαμορφώσει τον μετεπαναστατικό, οραματικό τους στόχο.
- β. Και οι τρεις συγκλίνουν τελικά στην επιλογή της αρχιτεκτονικής τους έκφρασης με την αναζήτηση ενός διαμορφωμένου ιστορικού πρότυπου και εγκαταλείπουν την προσπάθεια δημιουργίας ενός καινούργιου και πρωτόγνωρου. Χρησιμοποιούν έτσι τον μηχανισμό της αναβίωσης μορφών και προκαλούν μια αρχιτεκτονική ασυνέχεια, που δημιουργεί μια νέα παράδοση με την αδρανοποίηση της παλιάς.
- γ. Το ιστορικό πρότυπο, που και οι τρεις επιλέγουν είναι κοινό, φορτισμένο με πολιτικοκοινωνικές έννοιες όπως δημοκρατία, ισότητα και ελευθερία. Ταυτίζεται με την ελληνορωμαϊκή κλασική μορφολογία, που σημασιοδοτεί αρχιτεκτονικά τα επιτεύγματα και των τριών επαναστάσεων.

*

Οι παραπάνω διαπιστώσεις βοηθούν, νομίζω, να κατανοήσουμε καλλίτερα και το ριζωμα του Κλασικισμού, ως έκφραση της Επανάστασης, στον ελλαδικό χώρο. Αν είναι σχεδόν νομοτελειακή η παρουσία του κλασικού πρότυπου μετά από επαναστάσεις παρόμοιου πολιτικο-κοινωνικού και στη δική μας περίπτωση και εθνικού περιεχομένου, τότε μπορούμε να πούμε με βεβαιότητα ότι η πορεία της νεοελληνικής μετεπαναστατικής αρχιτεκτονικής δεν είναι ξένη πολιτιστική επίδραση και επιβολή, αλλά συνεπής ενέργεια ευρωπαϊκής επαναστατικής παράδοσης. Στους καθαρά ξένους τρόπους ζωής, όταν εισέβαλαν στη χώρα, οι αγωνιστές του Εικοσιένα αντιδρούσαν πολύ διαφορετικά. Χαρακτηριστικό είναι το επεισόδιο που περιγράφει ο Maxime Raybaud, γάλλος στρατιωτικός, στις εντυπώσεις του από την Ελλάδα και αφορά στις αντιδράσεις του Κολοκοτρώνη σε συνήθειες καθαρά δυτικοευρωπαϊκές. Όταν έφθασε ο Υψηλάντης στο Μωρηά πήγαν να τον υποδεχθούν ο Κολοκοτρώνης κι ο Αναγνωσταράς μαζί με άλλους καπεταναίους και προεστούς. Έστρωσαν, λέγει, ο Raybaud, τραπέζι με καρτέκλες γύρω, σύμφωνα με τα ευρωπαϊκά έθιμα. Αλλά οι προετοιμασίες αυτές δεν άρεσαν διόλου σ' αυτόν τον αγριάνθρωπο (τον Κολοκοτρώνη, όπως τον αποκαλεί ο Raybaud). Έδωσε μια κλωτσιά στο τραπέζι, το αναποδογύρισε και

είπε μπροστά σ' όλο τον κόσμο: «Τα αληθινά παλληκάρια τρώνε καθισμένα καταγής. Αφήστε τις φράγκικες αρχοντιές. Δεν ταιριάζουν στους ανθρώπους του πολέμου»⁴¹.

*

Θα κλείσω τη σύντομη αυτή ανάπτυξη με μερικές συμπληρωματικές σκέψεις και διαπιστώσεις. Φάνηκε από τα παραπάνω, πως η Επανάσταση δε γεννά μόνο νέο Δίκαιο, νέους θεσμούς, νέο κοινωνικό πλαίσιο και νέες ιεραρχήσεις, αλλά επιδιώκει και τη νέα αρχιτεκτονική της έκφραση με τρόπο ριζοσπαστικό και οραματικό. Οι αντίστοιχες επιλογές, που είδαμε και στα άλλα επαναστατικά παραδείγματα, δείχνουν μια κοινή πρακτική όσον αφορά στην αρχιτεκτονική τουλάχιστον, πρακτική που χαρακτηρίζει και την άμεση ελληνική μετεπαναστατική πράξη. Αν σημειώσουμε την ευρύτητα του φαινομένου χρονικά και γεωγραφικά, από την Ουάσιγκτον στο Λένινγκραντ, το Παρίσι και την Αθήνα και από τον 18ο στον 20ο αιώνα, είναι φανερό ότι η επιλογή του ελληνορωμαϊκού κλασικού προτύπου είναι επιλογή πολιτική και όχι καλλιτεχνική, είναι η σημασιодότηση της δημοκρατικής ιδέας, που θερμαίνει όλες αυτές τις πολιτικοκοινωνικές επαναστάσεις και τις κάνει να πιστεύουν ότι μπορούν να λύσουν τ' αρχιτεκτονικά τους προβλήματα κτίζοντας ξανά την Ιστορία. Αργά ή γρήγορα όμως διαψεύδονται σ' αυτές τους τις ελπίδες, όπως δείχνει η κατοπινή πορεία των αρχιτεκτονικών πραγμάτων και στις τέσσερις περιπτώσεις, με την εγκατάλειψη δηλ. του Κλασικισμού. Στην Ελλάδα, αυτή η στροφή παίρνει δραματικό χαρακτήρα στις αρχές του αιώνα μας, όταν οι άνθρωποι αυτής της γενιάς αναζητώντας τις ζειδωρες ρίζες της άμεσης παράδοσης, αυτής που περιφρονήθηκε τότε, και την περίφημη έννοια της «ελληνικότητας», νιώθουν όλα αυτά τα κλασικιστικά έργα της Οθωνικής περιόδου, ξένα και απαράδεκτα. Εκφραστική και σκληρή όσο και υπερβολική, είναι η κρίση του Περικλή Γιαννόπουλου, που την διατυπώνει γύρω στο 1900 στην «Ελληνική γραμμή»⁴² του: «τα κλασικιστικά κτίρια της Αθήνας είναι», γράφει, «όγκοι προτεταμένοι, βαρείς, άξεστοι, γραμμαί κοκκαλιάρικαι, γωνιώδεις, κεραυνικαί, τσακισμένοι, σύγκρουσις, παραζάλη όγκων, σύγκρουσις, παραζάλη γραμμών... Και όχι μόνον η

41. Βλ. Κ. Σιμόπουλου, Πώς είδαν οι ξένοι την Ελλάδα του 21, Α' τόμος, Αθήνα 1979, σ. 290/1.

42. Π. Γιαννόπουλου, Η ελληνική γραμμή, έκδ. Γαλαξίας, Αθήνα 1961, σελ. 83 κ.εξ.

κάθε γραμμή, αλλά και το κάθε κτίριον όλον, έως και αυτό το Γερμανο-ελληνοειδές Πανεπιστήμιον και το κάθε άγαλμα όλον και το κάθε ζω-γράφημα όλον και το κάθε τι μας ολόκληρον... και τα πάντα είναι χονδροειδή απομιμήματα της ευρωπαϊκής αισθητικής». Εξ ίσου απορριπτική είναι και η θέση ενός πιο ειδικού, του καθηγητή της αρχιτεκτονικής ρυθμολογίας στη Σχολή Καλών Τεχνών Τσιπούρα, που αναζητώντας τα στοιχεία, για να τεθούν αι «Αρχιτεκτονικαί βάσεις προς δημιουργίαν νέου ελληνικού ρυθμού» (έτσι τιτλοφορεί το βιβλίο του, που κυκλοφορεί το 1921), καταδικάζει με απόλυτο τρόπο τις μεταφορές και τις μιμήσεις, γράφοντας: «οί σνόμπ, οί έξ αντιγραφής μετεμφυτεύοντες έργα ξένα εις τήν ιδίαν αὐτῶν πατρίδα, ἔστω και ἂν ἐξέλεγον ἐξ αὐτῶν τὰ ἀριστουργήματα, ἐπιδεικνύουσιν οὐ μόνον ἄγονον ἰδιοφυΐαν ἀπλῶν σχεδιαστῶν, τῆς ὁποίας πόρρω ἀπέχει ἡ τέχνη τοῦ ἀρχιτέκτονος, ἀλλά και ἄγνοϊαν τῶν ρυθμιστικῶν στοιχείων... ὦν τινὰ εἶναι τὸ φυσικὸν περιβάλλον, τὸ κλίμα, αἱ παραδόσεις κ.λ.π. ... Οἱ μετεμφυτευταὶ ξένων ἔργων... διαδηλοῦσι τυφλὴν πνευματικὴν ὑποτέλειαν...». Χωρίς ν' αρνιέται ο Τσιπούρας τα προγονικά αρχιτεκτονικά κλέη, προσπαθεῖ να υπογραμμίσει τους παράγοντες, που δημιούργησαν την αρχιτεκτονική του ελληνικού παρελθόντος και το πνεύμα της, και ζητάει όχι μορφολογικές μιμήσεις αλλά διαμόρφωση της σύγχρονης αρχιτεκτονικής, σύμφωνα με τις ανάγκες του σημερινού ανθρώπου, με οδηγό όμως την πείρα του παρελθόντος. «... Ἐὰν σήμερον ἦτο δυνατὸν νὰ ἀνοικοδομεῖτο εἰς Παρθενῶν, θὰ διεπράττετο μία ἀνοησία...» γράφει χαρακτηριστικά. Ἦδη αυτό το απόσπασμα είναι δηλωτικό, του πώς βλέπουν οι ίδιοι οι Νεοέλληνες αργότερα την οραματική αρχιτεκτονική προσπάθεια της Επανάστασης.

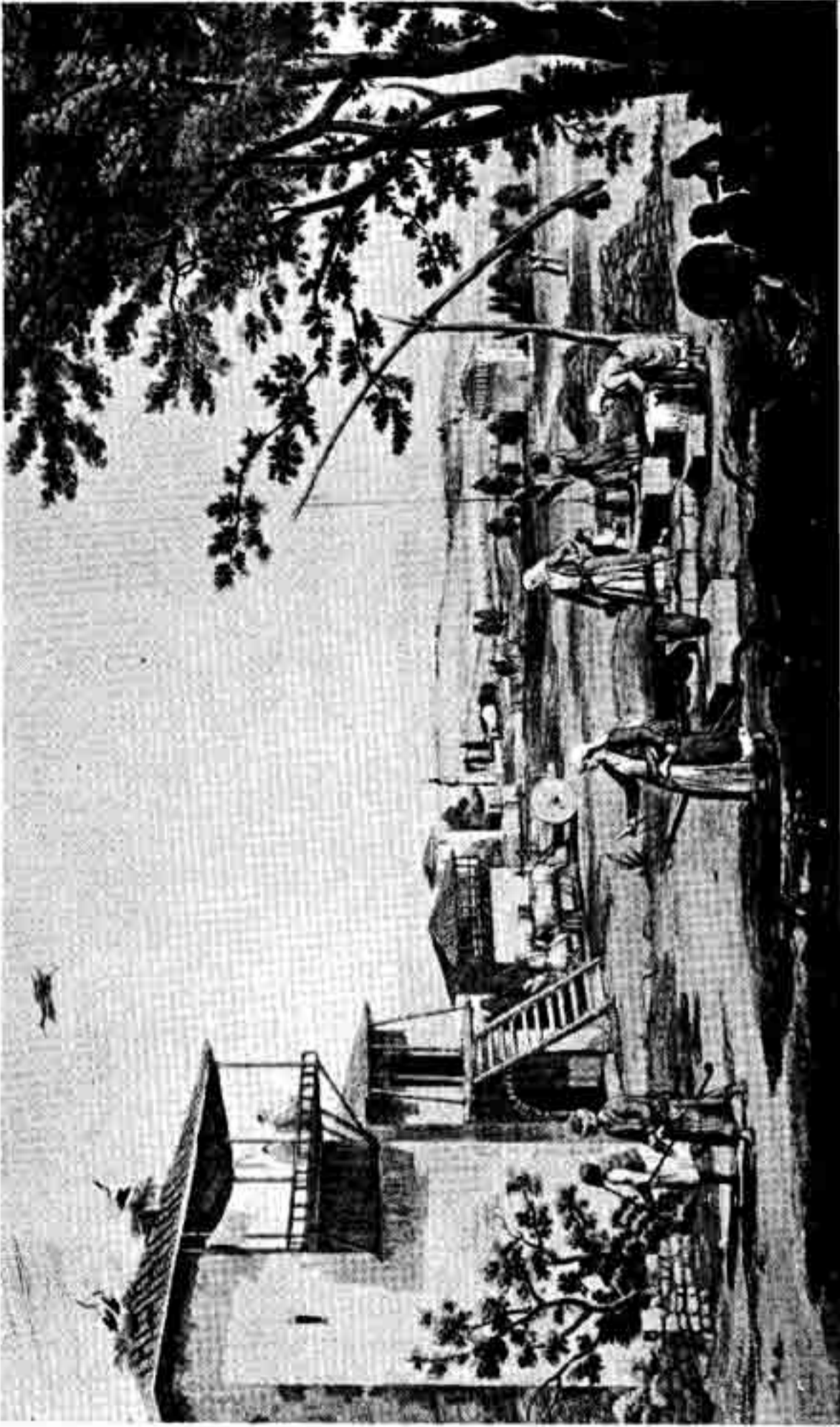
*

Η σύντομη αυτή ανάλυση έδειξε, πιστεύω, πως η χρήση της Ιστορίας για τη λύση των προβλημάτων του παρόντος, είναι προβληματική και συνήθως εξωπραγματική, είναι οράματα με λύσεις που παρέχουν πράγματα. Η Ιστορία σύμφωνα με την αυστηρά επιστημονική αντίληψη, δεν έχει καν διδακτικό χαρακτήρα, αφού τα ιστορικά γεγονότα—και τέτοια είναι και τα αρχιτεκτονικά γεγονότα της Ιστορίας, όπως το πολυ-χρησιμοποιημένο στην εποχή μας κλασικό αρχιτεκτονικό πρότυπο—

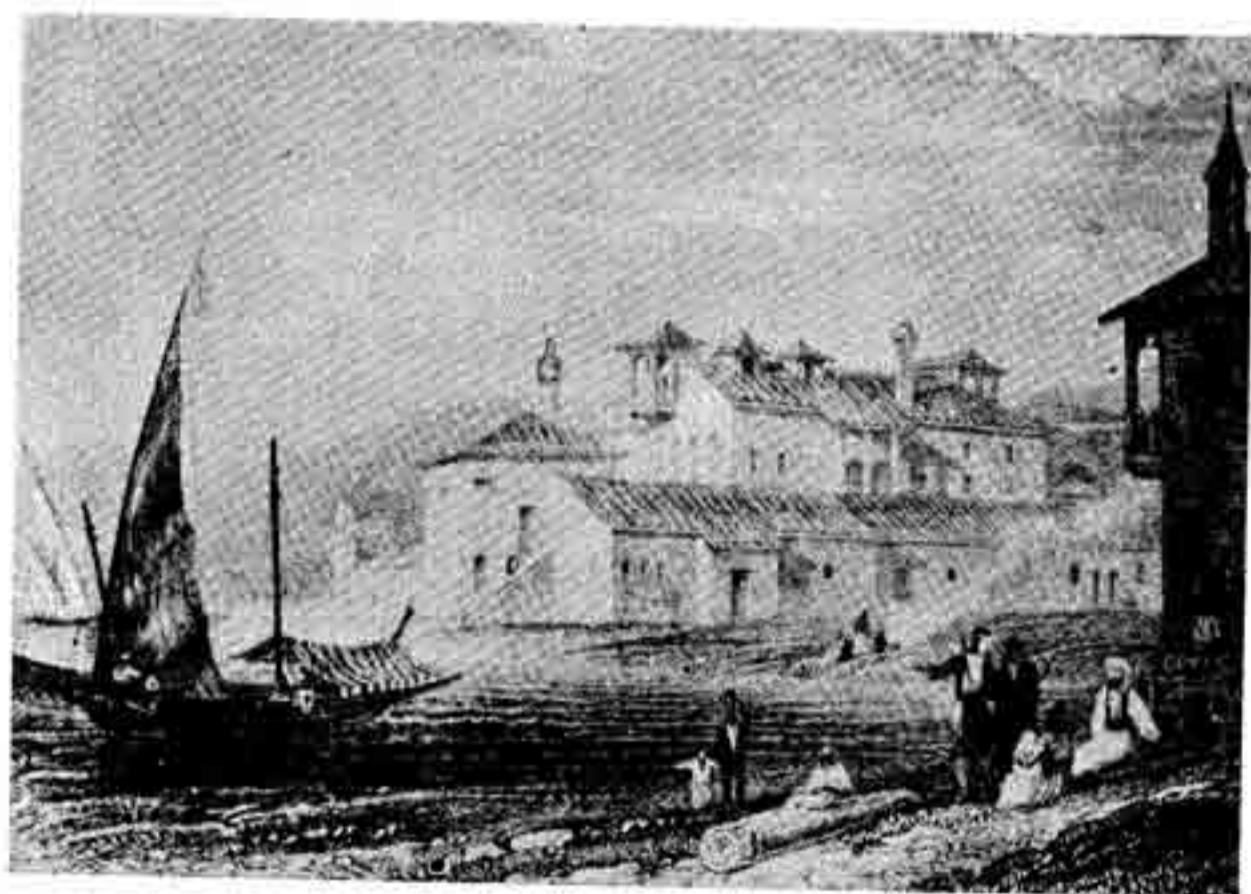
43. Δ. Τσιπούρα, Αρχιτεκτονικαί βάσεις προς δημιουργίαν νέου ελληνικού ρυθμού, εν Αθήναις, 1921, σελ. 23.

είναι ορισμένα, μοναδικά και ανεπανάληπτα. Αν όμως αυτή είναι η άποψη της Επιστήμης, δεν φαίνεται να είναι και η πρακτική της Ιδεολογίας στον κοινωνικό χώρο και κατά συνέπεια και στο χώρο της Αρχιτεκτονικής. Το Εικοσιένα οραματίστηκε σαν Επανάσταση ένα νέο κόσμο, που αρχιτεκτονικά τον υλοποίησε ή δοκίμασε να τον υλοποιήσει με τα μορφολογικά στοιχεία ενός λαμπρού πολιτικά και καλλιτεχνικά παρελθόντος. Ίδια συμπεριφέρονται, όπως είδαμε, και οι άλλες Επαναστάσεις με παράλληλους στόχους. Πρόκειται, λοιπόν, για ένα κοινό φαινόμενο, που όσον αφορά στον αρχιτεκτονικό προβληματισμό θα μπορούσε να διατυπωθεί επιγραμματικά με τη φράση: *Οι Επαναστάσεις ονειρεύονται σωστά και σκέπτονται λανθασμένα!* Τι θα ήταν όμως η ζωή, και ακόμα περισσότερο μια επαναστατημένη ζωή, μόνο με επιστήμη χωρίς όνειρα και οράματα;

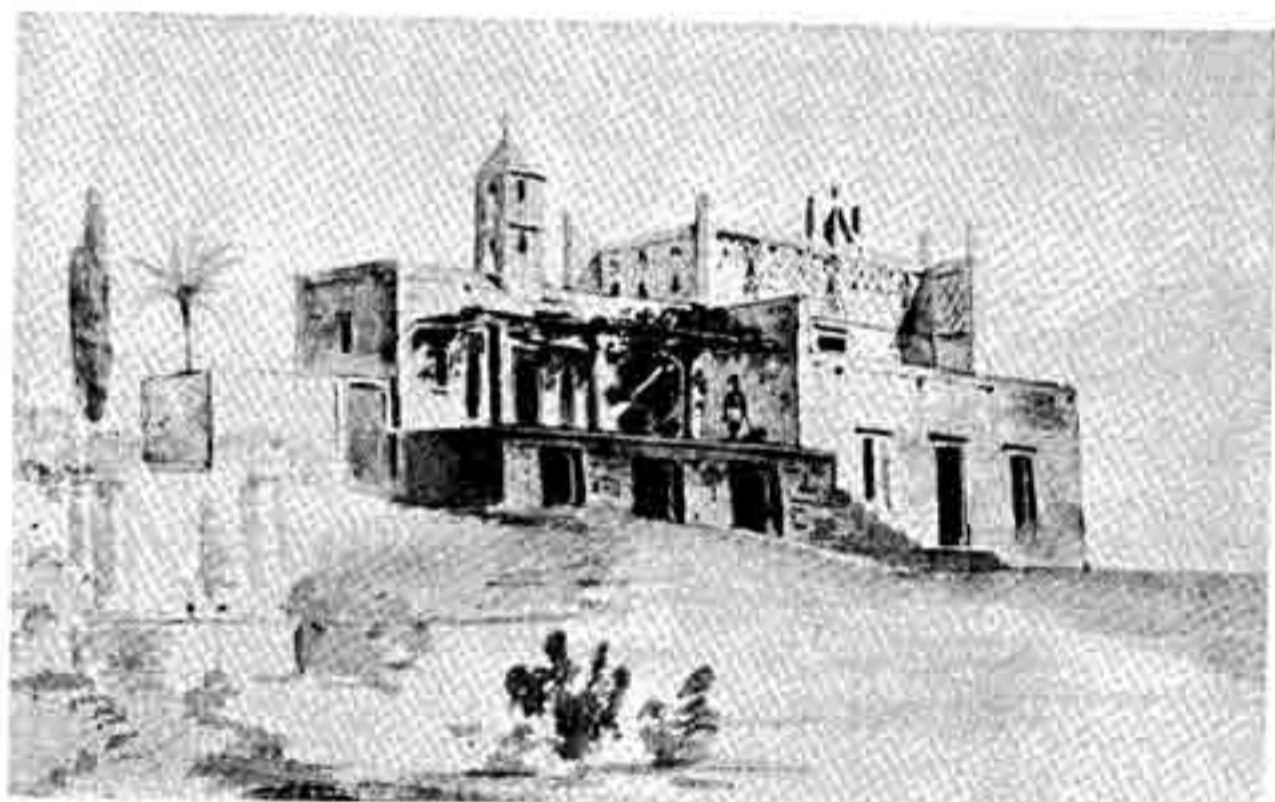
Σας ευχαριστώ!



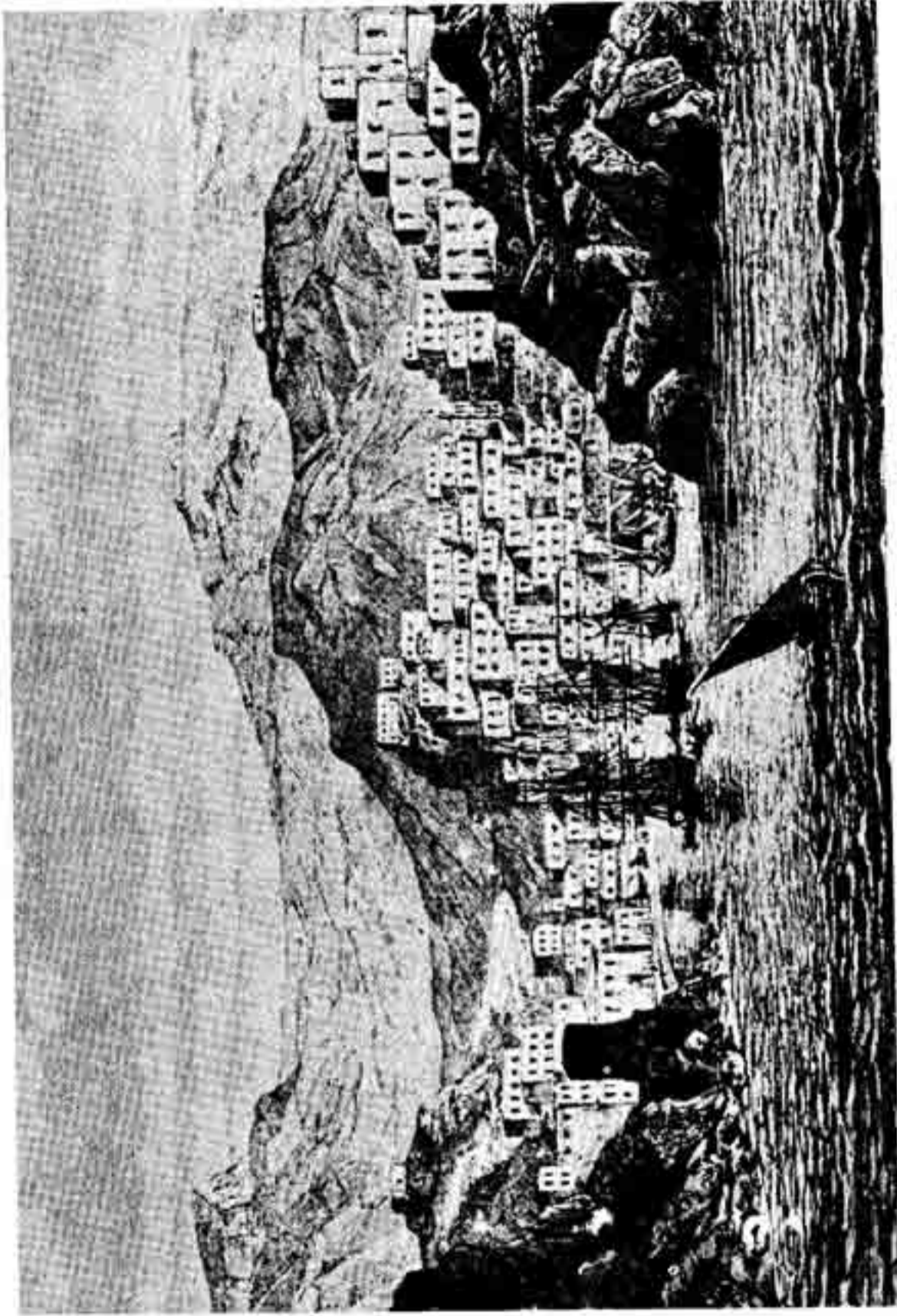
*Εικ. 1. Αρχιτεκτονική στην Ελλάδα πριν από την επανάσταση του '21
(Αρχείο Γενναδείου Βιβλιοθήκης)*



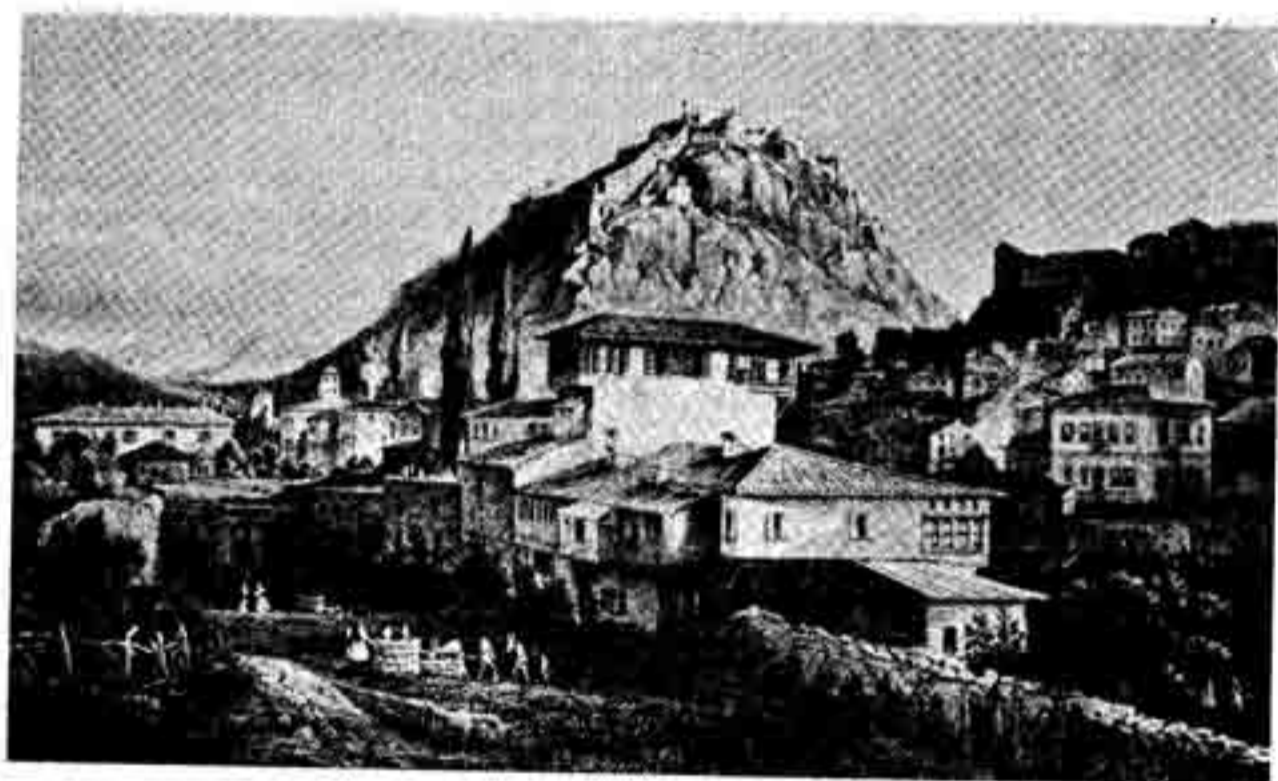
*Εικ. 2. Μεσολόγγι. Προεπαναστατική αρχιτεκτονική
(Από Δ. Δημακόπουλου, επιμ., Ανθολογία ελληνικής αρχιτεκτονικής, Αθήνα, 1981, εικ. 98)*



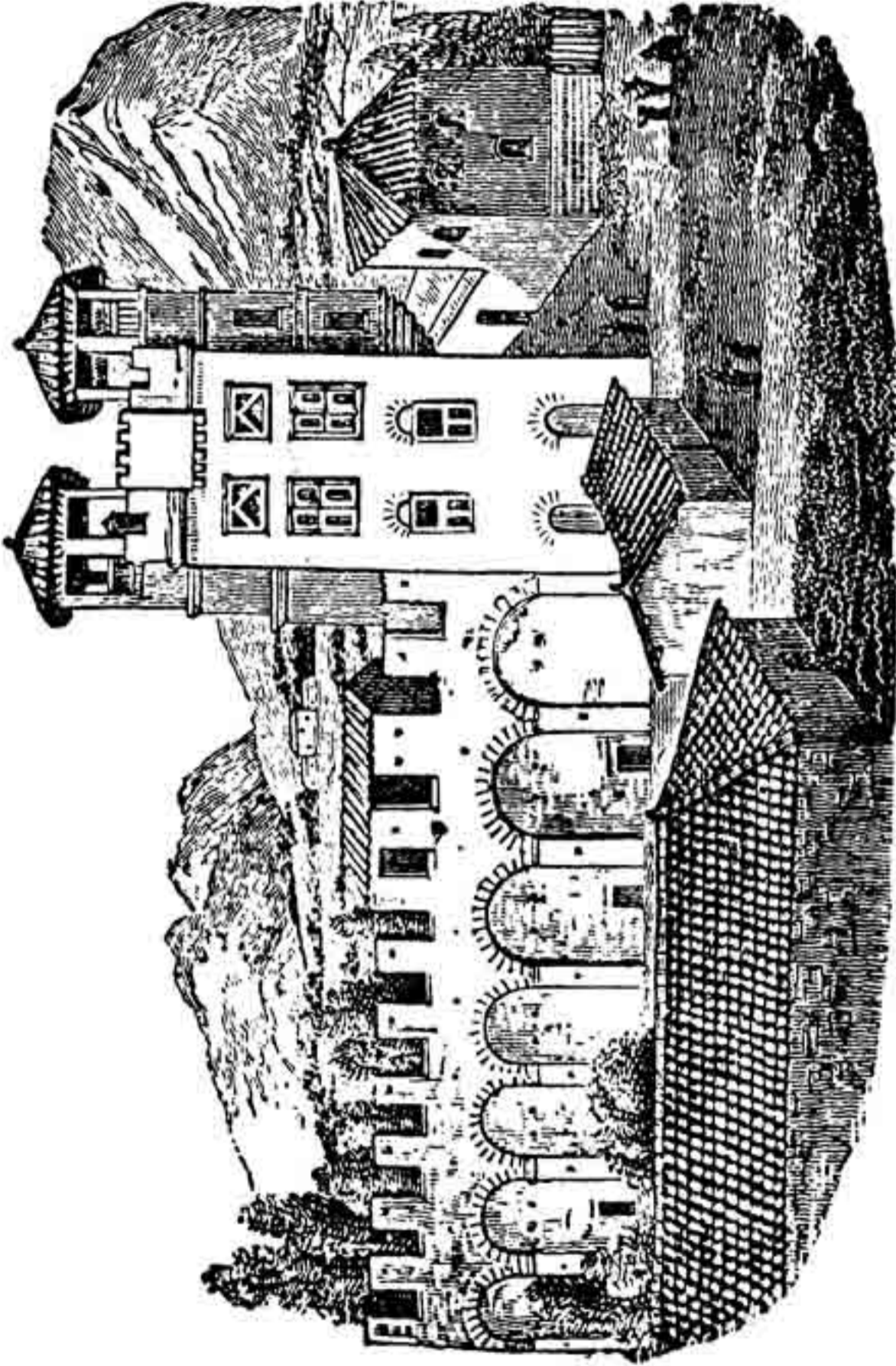
*Εικ. 3. Τήνος. Προεπαναστατική αιγαιοπελαγίτικη αρχιτεκτονική κατοικίας
(Από Ι. Δημακόπουλου, επιμ., Ανθολογία ελληνικής αρχιτεκτονικής, Αθήνα 1981, εικ. 252)*



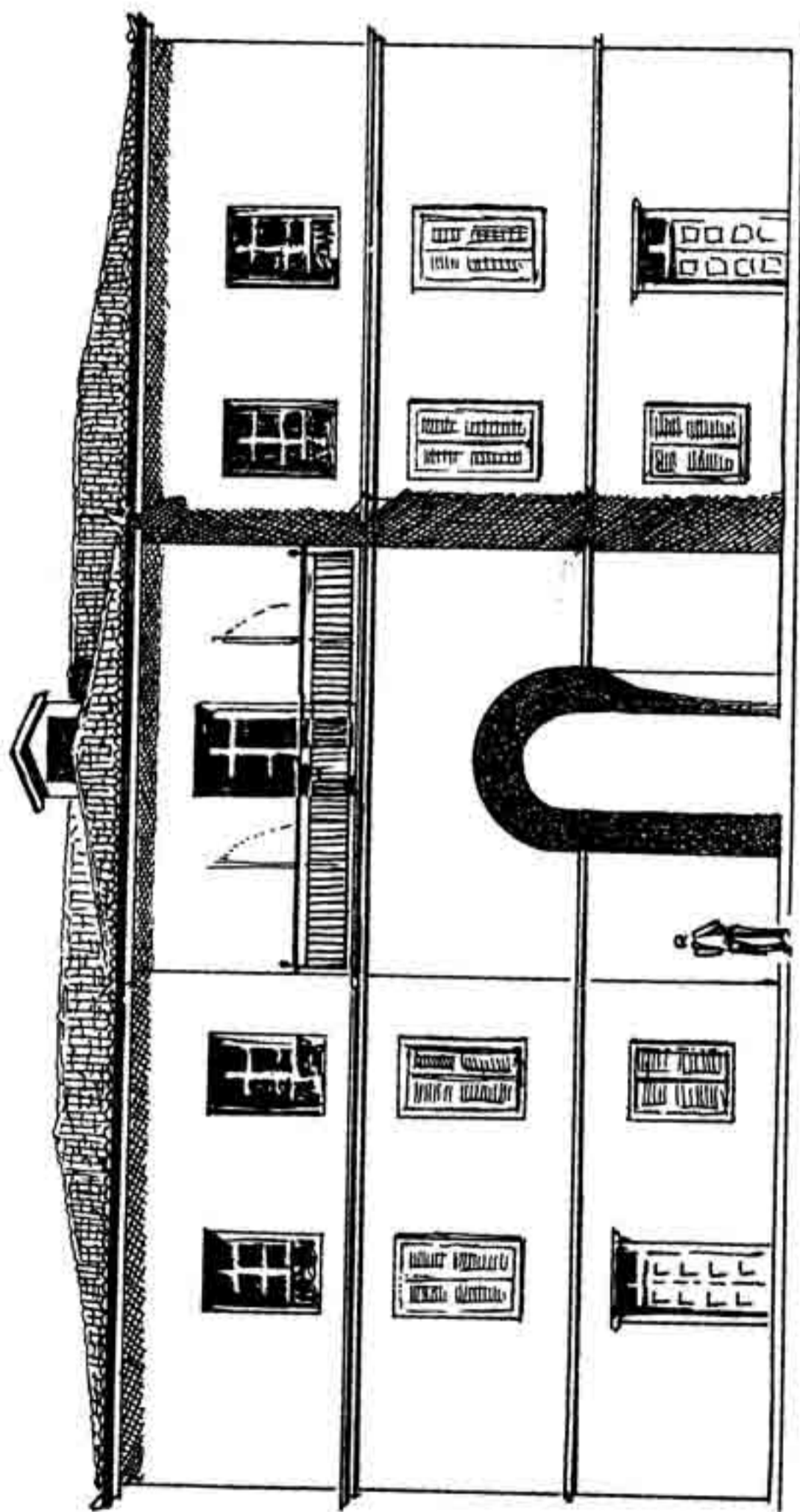
*Εικ. 4. Η αρχιτεκτονική της Ύδρας πριν από την Επανάσταση του '21
(Αρχείο Γενναδείου Βιβλιοθήκης)*



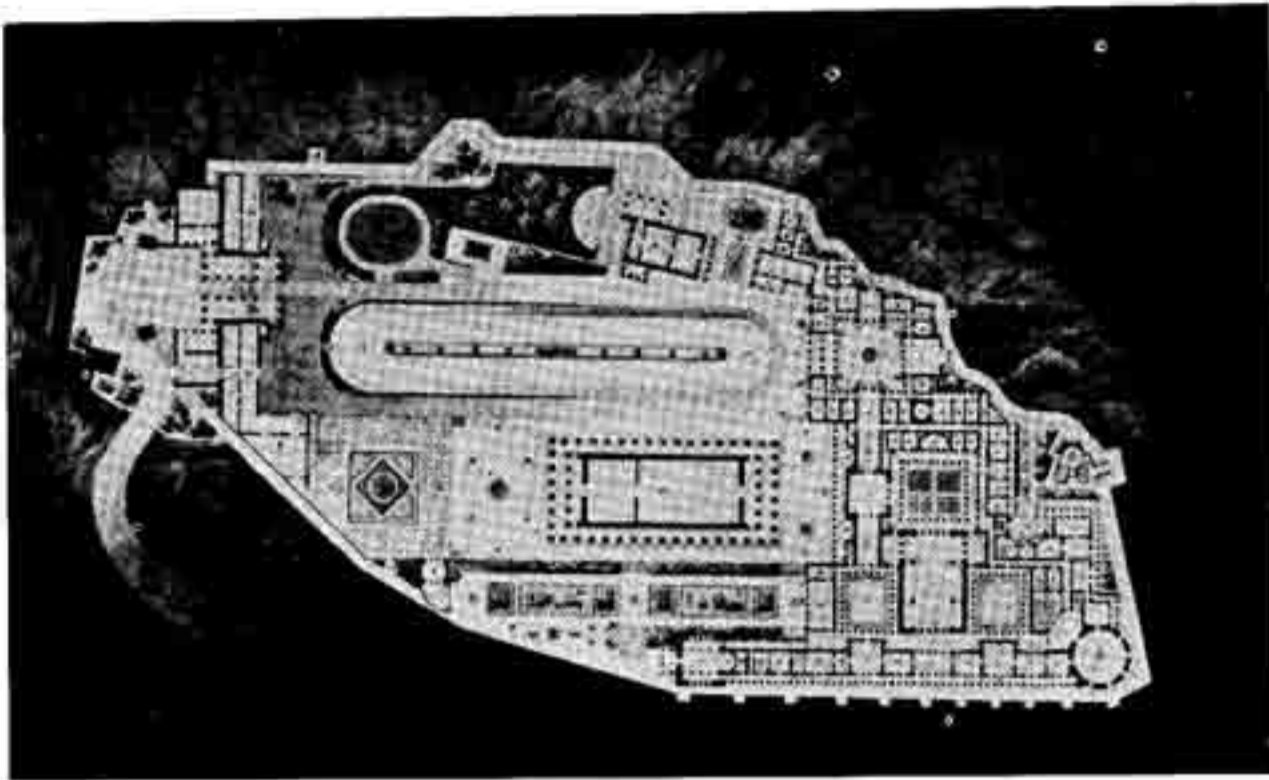
*Εικ. 5. Ναύπλιο. Αρχιτεκτονική στην Ελλάδα στις παραμονές της Επανάστασης
(σχέδιο K. Sterlin, Ζυρίχη, Kunsthaus)*



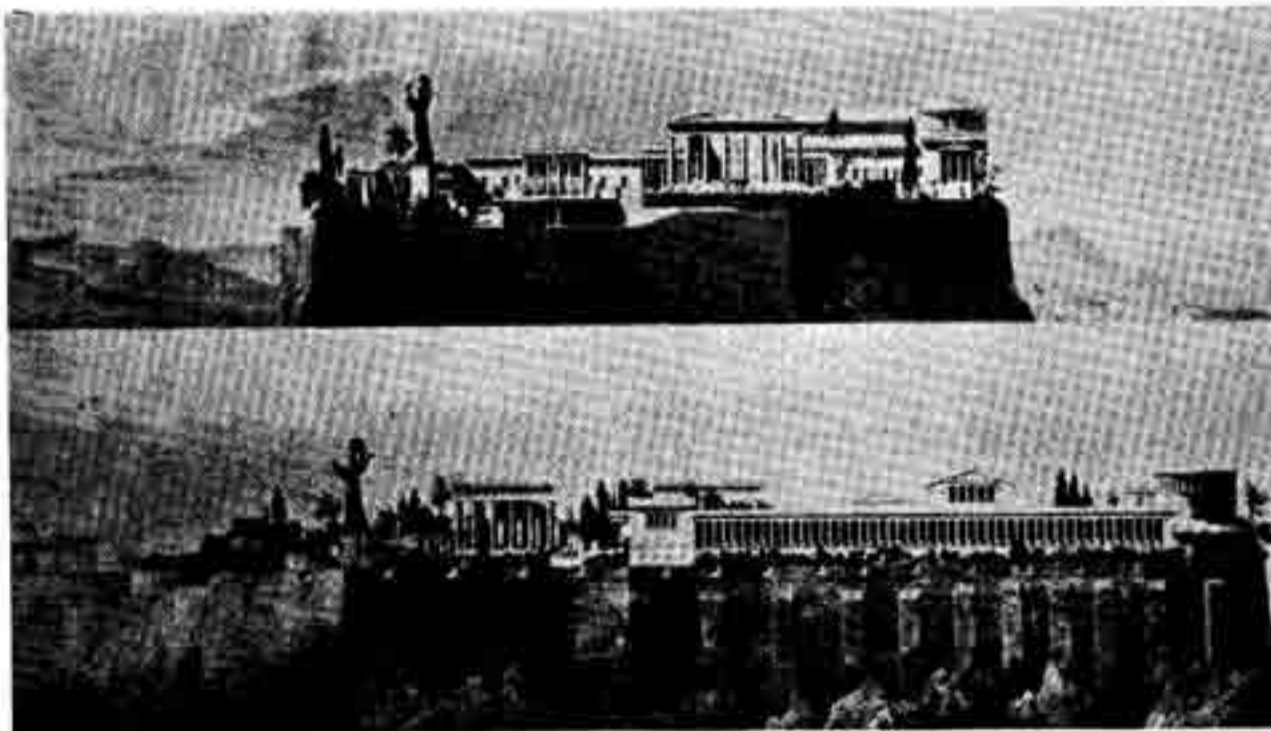
*Ειχ. 6. Το αρχοντικό του προύχοντα της Καλαμάτας Παναγιώτη Μπενάκη.
Προεπαναστατική αρχιτεκτονική. (Μουσείο Μπενάκη)*



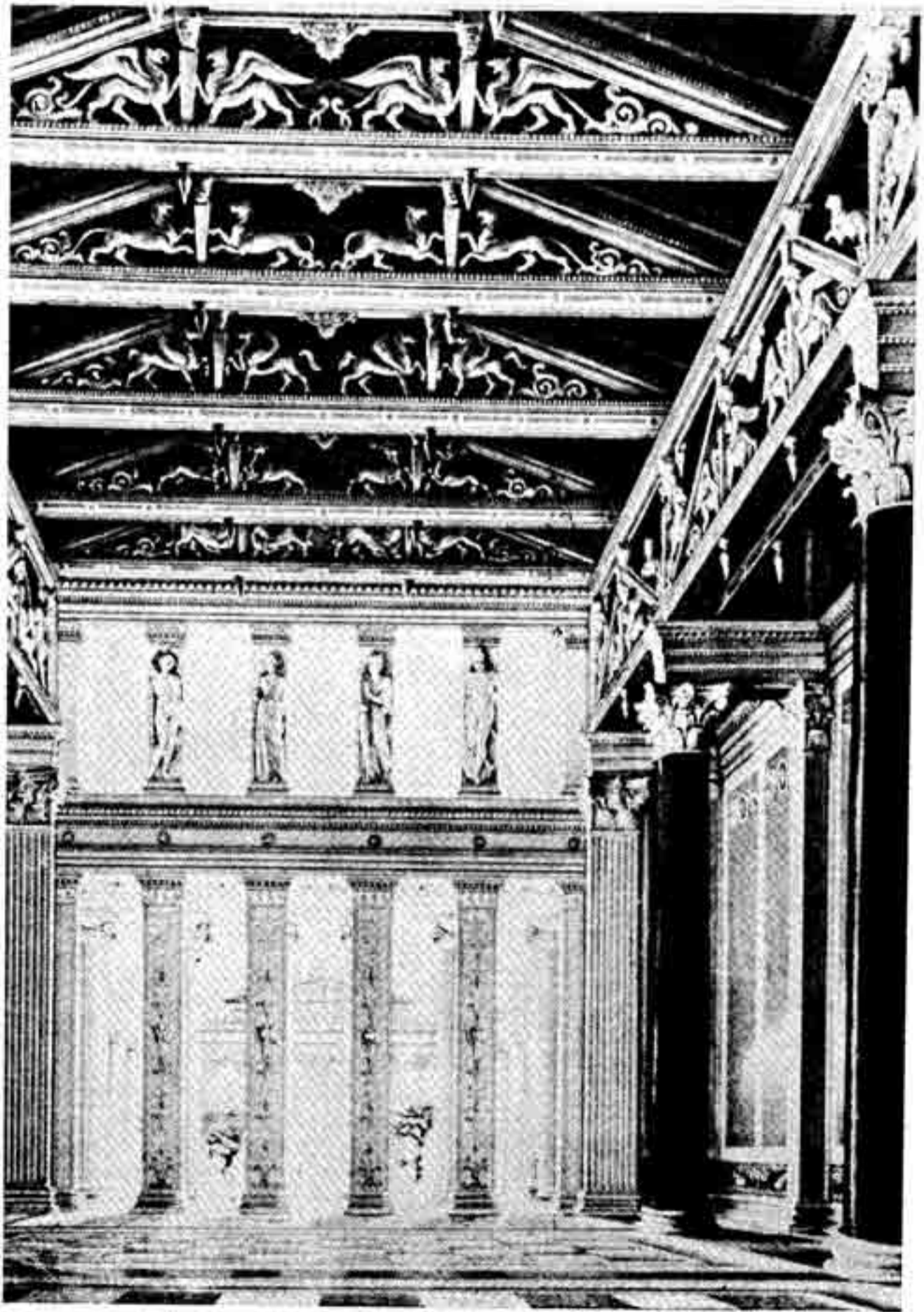
Εικ. 7. Το «Παλατάκι» του Καποδίστρια. Αρχιτεκτονική της Επανάστασης (σχέδιο Α. Κοιτόπουλου)
 (Από: Σ. Καρούζου, Το Ναύπλιο, Αθήνα, 1979, σ. 71)



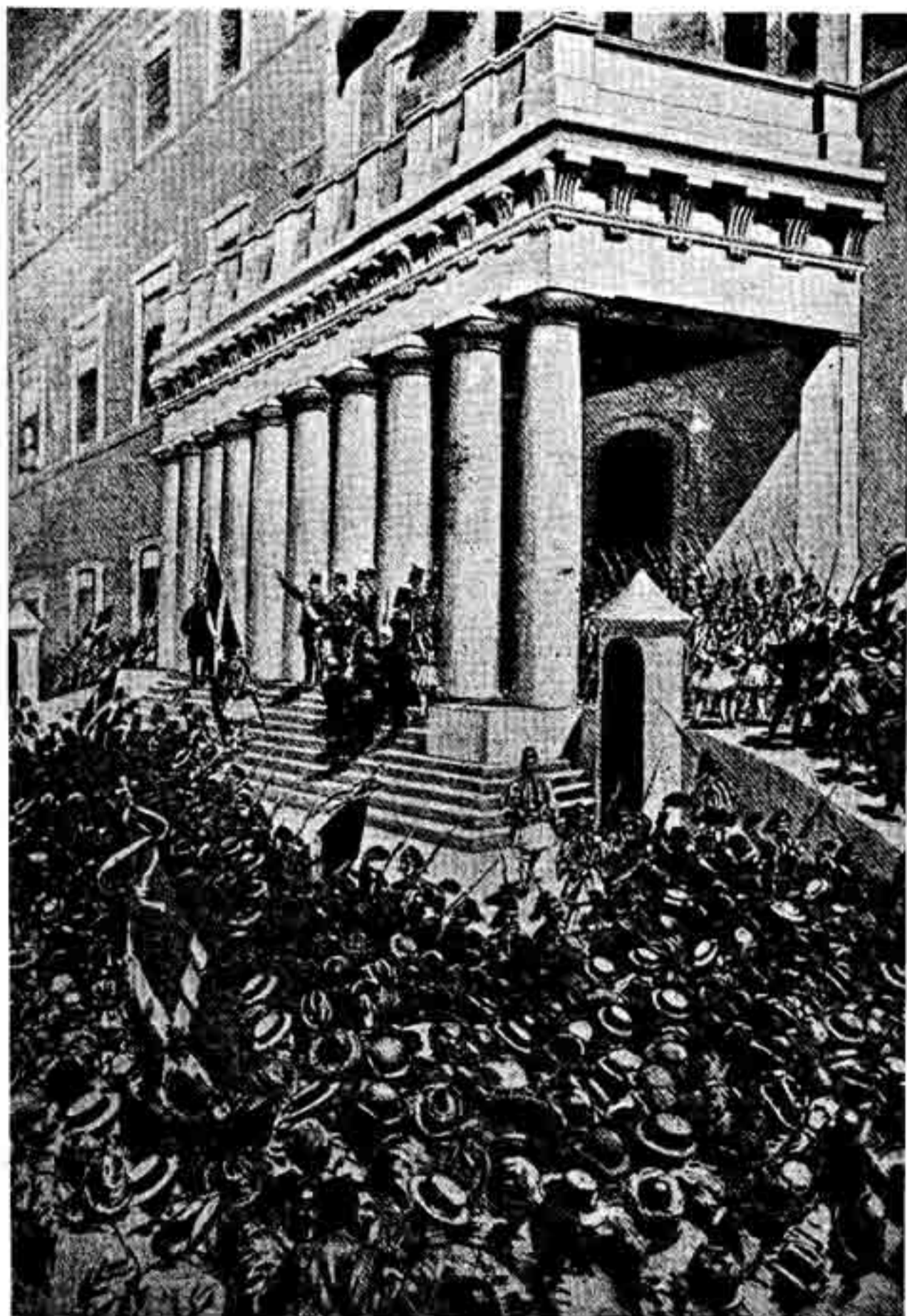
*Εικ. 8α. Κ. Schinkel, Τ' ανάκτορα του Όθωνα επάνω στην Ακρόπολη.
Κάτοψη (1834)*



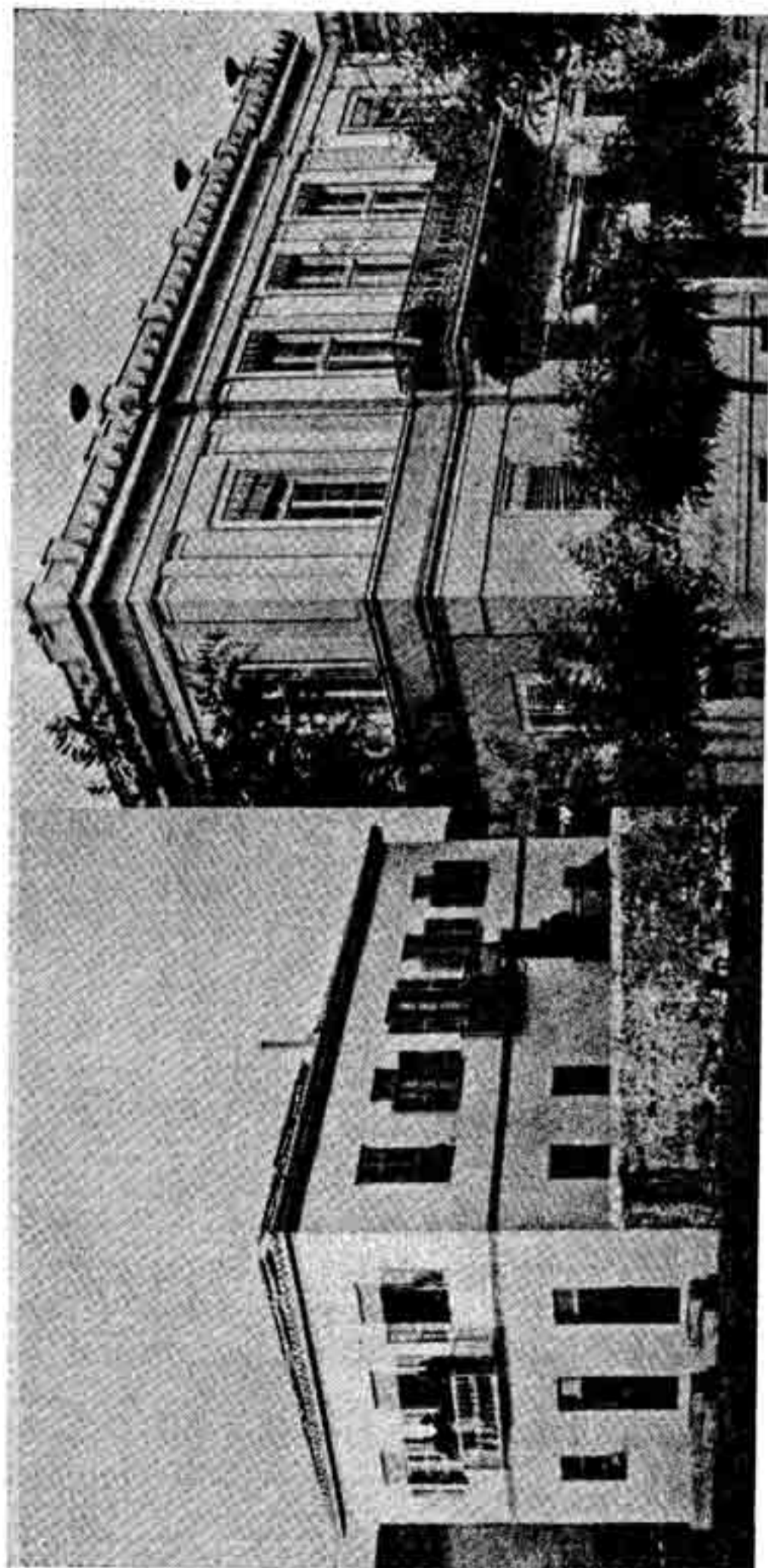
*Εικ. 8β. Κ. Schinkel, Τ' ανάκτορα του Όθωνα επάνω στην Ακρόπολη.
Τομές-όψεις. Το οντοπικό όραμα μετά την επανάσταση (1834)
(Από: Katalog Berlin und die Antike, D.A.I., Berlin, 1979, σ. 323)*



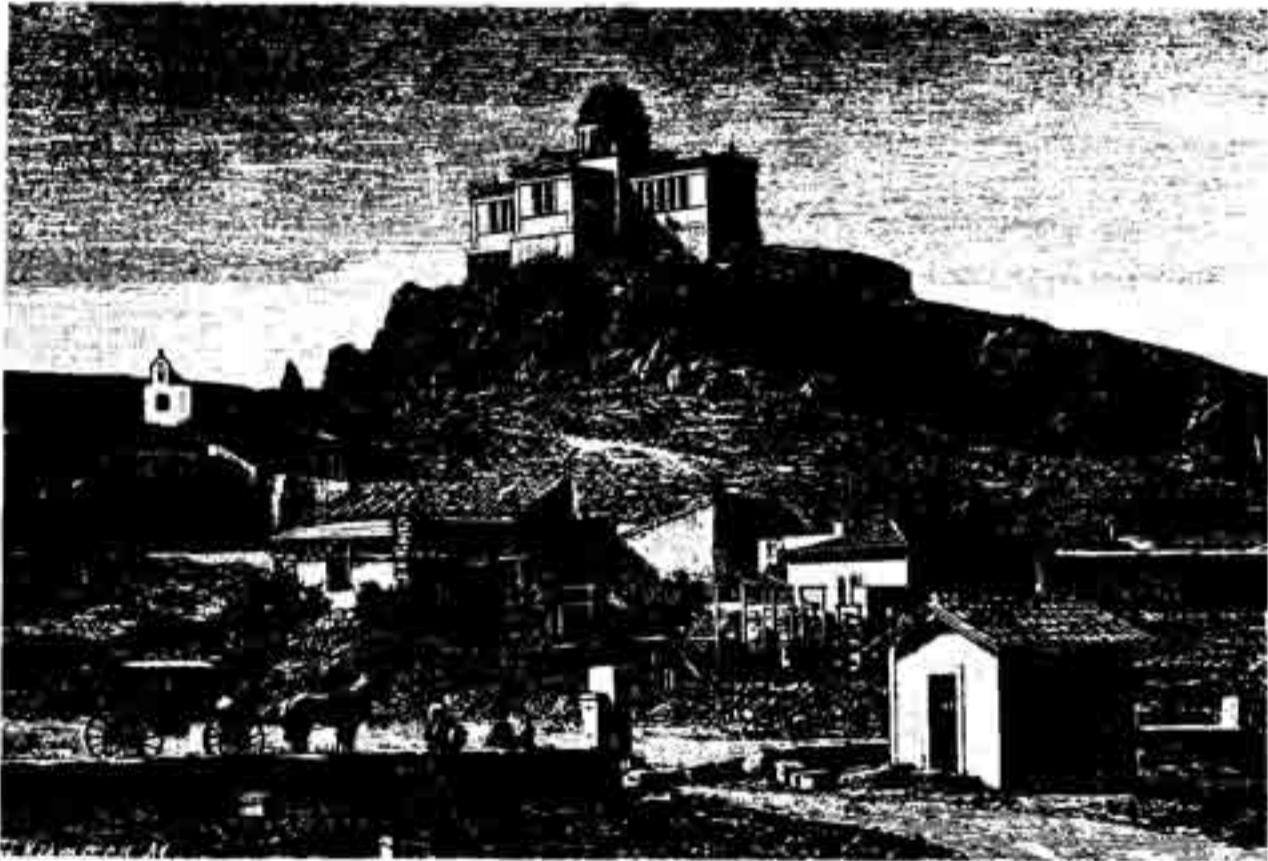
*Εικ. 8γ. Κ. Schinkel, Τ' ανάκτορο του 'Οθωνα επάνω στην Ακρόπολη. Η αίθουσα υποδοχών με κορινθιακές κολόνες και μεγαλομανή διακοσμητική διάθεση (1834)
(Από: περιοδ. «Bauwelt», τεύχ. 10/1981, σ. 339)*



Εικ. 9. F. Gärtner, Προπύλαια των ανακτόρων του Όθωνα στην Αθήνα (Πλ. Συντάγματος). · Επιστροφή στο όραμα των δωρικών κιόνων της Αρχαιότητας (1836) (Από: Σ. Μαυκεζίνη, Πολιτική Ιστορία της Νεωτέρας Ελλάδος, Πάπυρος, Αθήνα, 1966, σ. 351)

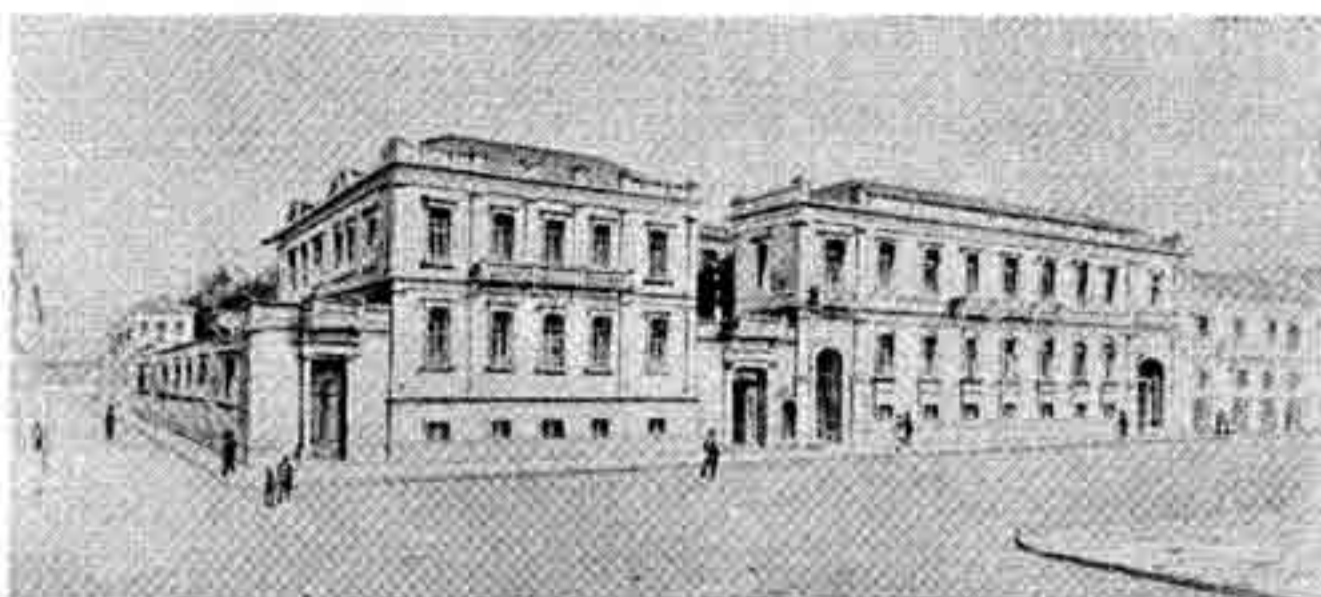


Εικ. 10. Τ' αρχοντικά της οικογένειας Τρικούπη: το προεπαναστατικό στο Μεσολόγγι, το μετεπαναστατικό στην Αθήνα. Ενδιαφέρουσα μετάβαση από την ζωντανή παράδοση στο απόμακρο ιστορικό βίωμα της ελληνικής αρχιτεκτονικής (Από: Σ. Μαρκεζίνη, Πολιτική Ιστορία της Νεωτέρας Ελλάδος, Πάπυρος, Αθήνα, 1966, σ. 190/91)



Εικ. 11. Θ. Χάνσεν, Το αστεροσκοπείο Αθηνών. Από τα πρώτα μεταπαναστατικά κτίρια στη νέα πρωτεύουσα (1842)

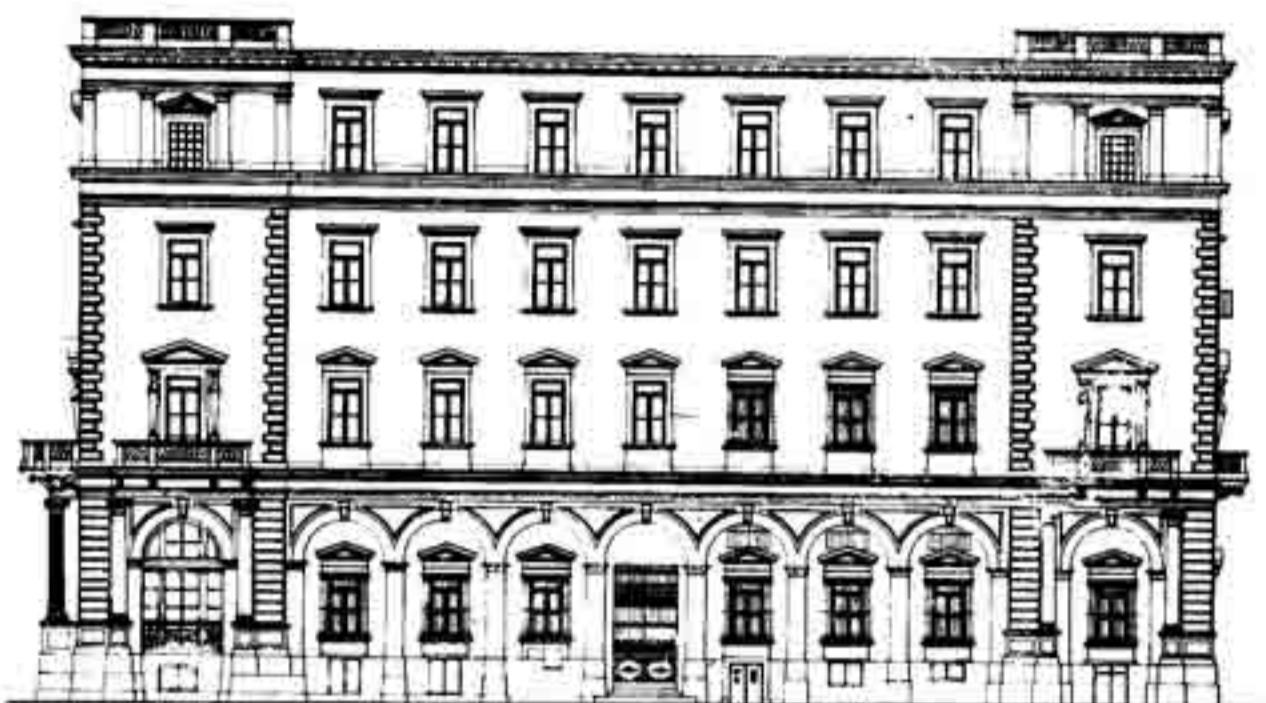
(Από: Σπ. Μαρκεζίνη, Πολιτική Ιστορία της Νεωτέρας Ελλάδος, Πάπυρος, Αθήνα, 1966, σ. 38)



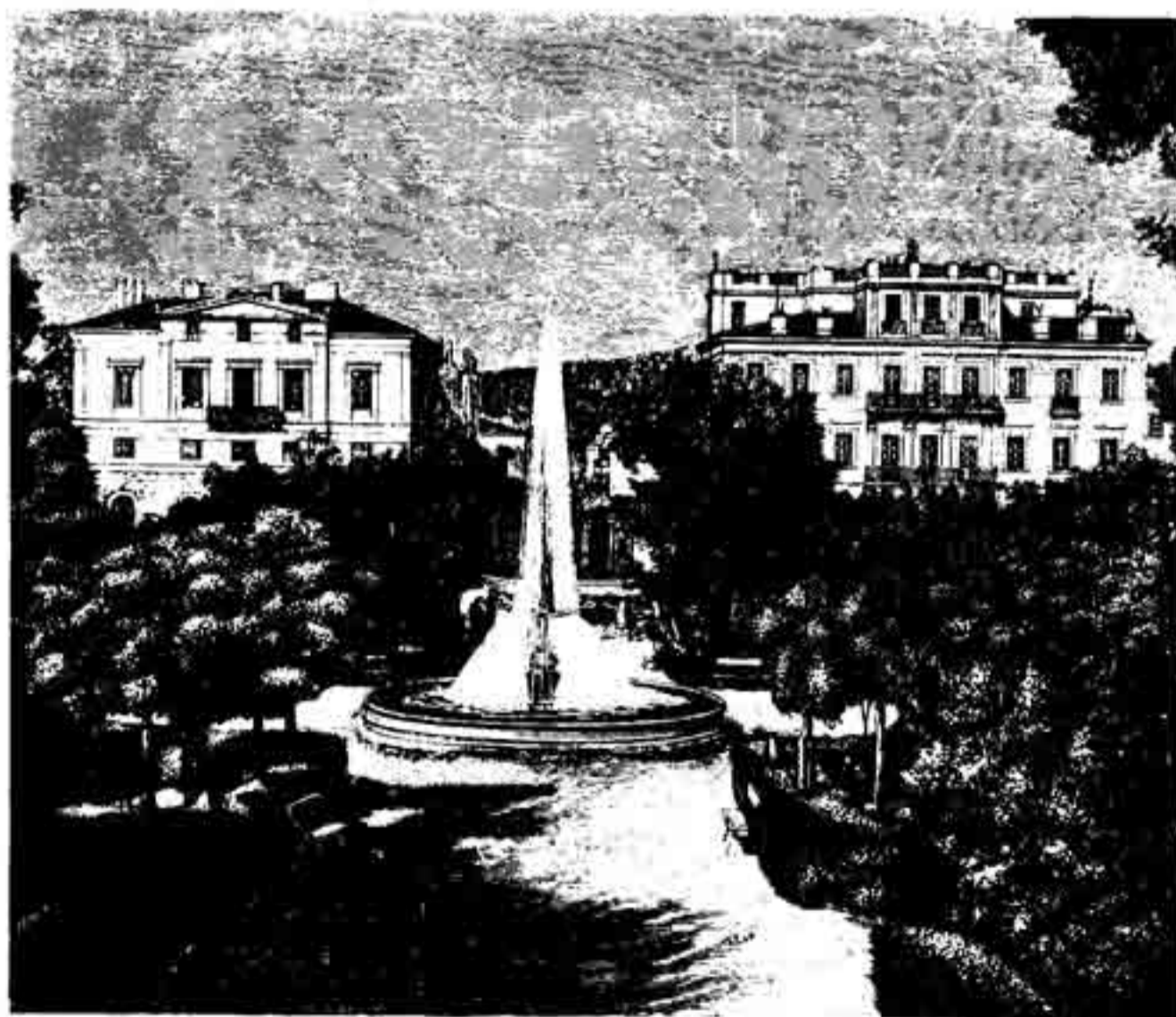
*Εικ. 12α. Το κεντρικό κτίριο της Εθνικής Τράπεζας στην Αθήνα. Μετεπαναστατική ελληνική αρχιτεκτονική (1845). (Συλλογή Εθν. Τράπεζας)
(Από Ιστ. Ελλ. Έθνους, τόμ. ΙΓ', σ. 104)*



*Εικ. 12β. Το κεντρικό κτίριο της Εθνικής Τράπεζας στην Αθήνα. Παραπέρα μορφολογική εξέλιξη της ελληνικής μετεπαναστατικής αρχιτεκτονικής (1899).
(Συλλογή Εθνικής Τράπεζας)*



Εικ. 13. E. Ziller, Μέγαρο Μελά (κατόπιν Ταχυδρομείο), Αθήνα. Η εξέλιξη της ελληνικής μετεπαναστατικής αρχιτεκτονικής, (1873 και μετά) (Από: Δ. Ζήβα, Μέγαρο Μελά, ΕΜΠ, Αθήνα, 1981, πίν. 16, εικ. 29)



Εικ. 14. Αθήνα. Η πλατεία Συντάγματος με κτίρια της μετεπαναστατικής αρχιτεκτονικής (Από: Σ. Μαρκεζίνη, Πολιτική Ιστορία της Νεωτέρας Ελλάδος, Πάπυρος, Αθήνα, 1966, σ. 75)