

George Lavas Online Archive

«Ανώνυμη και μοντέρνα
Αρχιτεκτονική»
Αρχιτεκτονικά Θέματα

Athens 2008
www.georgelavas.org

Ανώνυμη και μοντέρνα αρχιτεκτονική

του αρχιτέκτονος Γ. Π. Λάββα

Με την ανάπτυξη της μοντέρνας αρχιτεκτονικής στις πρώτες δεκαετίες του αιώνα μας αρχίζει και μία νέα σχέση των αρχιτεκτόνων με την ανώνυμη ή λαϊκή αρχιτεκτονική σχέση που όσο περνά ο καιρός γίνεται έντονη και παίρνει τις διαστάσεις πραγματικού ρεύματος. Οτι φαινόταν χωρίς ενδιαφέρον και αξία στην εποχή της μιμήσεως των διαφόρων επίσημων τεχνοτροπιών, γίνεται σήμερα πηγή έμπνευσεως και γοητείας. Ανώνυμα κτίσματα και πρωτόγονες μορφές μακρινών χωρών και τόπων, κυρίως όμως της μεσογειακής λεκάνης, τραβούν σά μαγνήτης τους αρχιτέκτονες της Ευρώπης και της Αμερικής. Οι εκθέσεις που οργανώνονται και τα άρθρα και βιβλία που γράφονται, όχι μόνον από ιστορικούς της αρχιτεκτονικής αλλά και από αρχιτέκτονες, πληθύνονται, και το σπουδαιότερο είναι πως αυτή η εμπειρία των αρχιτεκτόνων αντικατοπτρίζεται καθαρά και στο άτομικό τους έργο. Από τα πολλά δείγματα της ροπής αυτής θα αναφέρω μόνο μερικά, που λίγο ή πολύ σχετίζονται με τη Σαντορίνη και που αντικατοπτρίζουν μία γενικότερη μεσογειακή επίδραση.

Στο έργο του Le Corbusier είναι φανερή η επίδραση που είχε η γνωριμία του με τη λαϊκή αρχιτεκτονική στα ταξίδια του στην ανατολική Μεσόγειο. Δεν έχει κανείς παρά να κυττάξει τα ταξιδιωτικά του σκίτσα και να τα συγκρίνει με λεπτομέρειες και ιδέες έργων του που πραγματοποιήθηκαν ή όχι. Έδω αναφέρομαι στη μελέτη του για το Cap Martin και ειδικότερα στο Projet Roq et Rob, όπου η διάταξη των κύβων στο τοπίο και η στέγασση με

θόλους προδίδει, όπως ήδη παρατηρήθηκε (1), μίαν άμεση συγγένεια με τον τρόπο δομής στη Σαντορίνη. Όμοια στοιχεία υπάρχουν και στα σχέδια για το Ste. Baume (2), αλλά και η πηγή έμπνευσεως για μερικά μορφολογικά στοιχεία της Ronchamp φαίνεται να βρίσκεται επίσης στο Αιγαίο.

Τις αρχιτεκτονικές λύσεις της Σαντορίνης: έκμετάλλευση της κλίσεως του εδάφους, χρήση της στέγης του ενός σπιτιού σαν αούλης ή θεράντας του άλλου κ.ά. είχε στο νού κι ο Alvar Aalto, όταν σχεδίαζε τον οικισμό στην Kattua, όπως αναφέρει ο Giedion (3). Η αρχή αυτή έμειλε να έχει εύρύτατη διάδοση και να οδηγήσει σε μία νέα τυπολογία κατοικιών, που με τον όρο terrace houses χρησιμοποιούνται σήμερα παντού.

Η ιδέα της community architecture, που ο Moshe Safdie προσπάθησε να εκφράσει στο Habitat 67 με την ελεύθερη διάταξη των οικιστικών ενότητων στο χώρο, έχει επίσης τα πρότυπά της σε ανάλογες μορφές νησιωτικών μεσογειακών οικισμών (αν και οι άκαλυπτες θεράντες του δεν ταιριάζουν στο ηπειρωτικό κλίμα του Καναδά, και τελικά μάλλον αποτελεί καταδίκη το να μένει κανείς εκεί είτε το χειμώνα είτε το καλοκαίρι). Μπορεί κανείς να πολλαπλασιάσει τα παραδείγματα, έδω όμως περιορίζομαι να αναφέρω ενδεικτικά πως τέτοια στοιχεία υπάρχουν στο έργο του Louis Kahn, του Paul Rudolph, σε οικισμούς όπως η Halen κοντά στη Βέρνη κ.ά. Ο τονισμός του έξωτερικού χώρου και η διαμόρφωσή του σε πλατείες και διαφορετικά επίπεδα επικοινωνίας (που θυμίζει επίσης μεσογειακή εικόνα, όπου ο υπαίθριος χώρος δικαιώνεται από το κλίμα) φαίνεται να κατακτά και τη σκοτεινή Αγγλία. Στο Thamesmead, μία νέα οικιστική μονάδα ανατολικά του Λονδίνου, έχουν προβλεφθεί άφειδωλευτα υπαίθριοι χώροι, με συνέπεια να γίνουν οι κατοικίες και τα δωμάτια μικρά και στενά. Έτσι αναρωτιέται κανείς ποιά κριτήρια οδήγησαν σ' αυτή

την αντιφατική σχέση, όταν είναι σίγουρο πως οι υπαίθριοι χώροι θα χρησιμοποιηθούν σε σχέση αντίστροφα ανάλογη με τους έσωτερικούς.

Έκτος από το καθαρά ρομαντικό στοιχείο για το παρελθόν, ο βαθύτερος λόγος που στρέφει τους αρχιτέκτονες προς την ανώνυμη αρχιτεκτονική φαίνεται να βρίσκεται στην κρίση που περνά η μοντέρνα αρχιτεκτονική εδώ και αρκετές δεκαετίες, τόσο στη μορφολογική όσο και στην εσωτερική, λειτουργική της έκφραση. Τα απλά, γεωμετρικά σχήματα του international style της δεκαετίας 1920-30 και η απλουστευτική δομή της «κατοικίας-μηχανής» μπορεί να ικανοποίησαν στην αρχή γιατί πρόσφεραν κάτι νέο και πρωτόγνωρο. Με τον καιρό όμως και την πολλαπλασιασμό τους έγιναν αισθητικά άβασταχα μέσα στη γυμνότητά τους και την άτελη λειτουργική τους σκοπιμότητα. Οι αρχιτέκτονες αναγκάζονται να στραφούν προς διάφορες κατευθύνσεις για να ζητήσουν έμπνευση και βοήθεια σε βασικά προβλήματα συνθέσεως και μορφής, κι έτσι να οδηγηθούν σε λύσεις που να ικανοποιούν τις σύνθετες ανθρώπινες ανάγκες. Σ' αυτές τους τις αναζητήσεις ανακάλυψαν και την ανώνυμη δημιουργία, που έχει να επιδείξει όχι μόνο λειτουργικές αρετές, αλλά και μορφολογική ποικιλία και έσωτερική συνέπεια. Κοντά σ' αυτό θα πρέπει να προστεθεί και η νέα πραγματικότητα μιας κοινωνίας που, μαζί με τα πάγια ανθρώπινα προβλήματα κάθε εποχής, έχει να αντιμετωπίσει σήμερα μία πρωτοφανή τεχνική εξέλιξη και μία χωρίς προηγούμενο επιτάχυνση της αλλαγής των όρων της ζωής, με αναπόφευκτες κοινωνιολογικές και ψυχολογικές επιπτώσεις. Η αναζήτηση επίσης του σωστού μέτρου και η προσπάθεια ικανοποιήσεως του ανθρώπινου συναισθηματισμού, που μέσα στη διανοητική σκληρότητα του τεχνικού πολιτισμού υποφέρει και καταπιέζεται, έξηγει χωρίς δυσκολία τη ψυχή σε πρωτόγονες και ειδυλλιακές

* Τα σχέδια και τα σκίτσα αποτελούν έργα μιας τάξεως σπουδαστών του Πολυτεχνείου της Ζυρίχης (E.T.H.) που επισκέφτηκαν τη Σαντορίνη το καλοκαίρι του 1970 με τον επιμελητή τους Γ. Π. Λάββα.

Anonymous and modern architecture*

by G. Lavas, architect

Since the beginning of the century, modern architecture has shown an aversion to slavish imitations of the various formal styles, paralleled by a shift toward anonymous or vernacular architecture. The main exponents of this trend are architects with a real (and not merely theoretical) interest in the subject, as can be seen from the exhibitions they have organised, their articles, books and, especially, their designs, which are directly influenced by anonymous creations throughout the world. Out of a multitude of examples, we shall refer to a few that are related to the form of

architecture met on the island of Santorini in the Aegean.

In the Roq et Rob project at Cap Martin (1) and in the Ste. Baume project, Le Corbusier used morphological elements (vaults) and layouts that are reminiscent of structures found on Santorini (2), while the church at Ronchamp was also clearly influenced by the type of architecture prevailing in the Aegean. Aalto's principle of terrace houses in the settlement of Kattua (3), which now constitutes a very widely used typology of floor-plans, seems to have been inspired by the same source. Similar influences from the Aegean and the Mediterranean in general are found in the work of P. Rudolph, L. Kahn, the Habitat 67 in Montreal, the Halen settlement and in numerous other examples, some more successful than others.

The plain geometric shapes of the international style, whose functional one-sidedness and aesthetic inferiority were soon

exposed, and the new realities of our technological civilisation with its novel social and psychological repercussions and mental cruelty, help explain the shift toward simple but varied forms, toward an architecture that expresses individual and collective desires in a balanced relationship with the landscape, the climate and human emotions.

On the island of Santorini the anonymous architectural creations are a remarkable example of the balanced interaction between man and the man-made environment. The island with its volcano is nothing but the Fire God's geological workshop, where man is forced to struggle constantly against earthquakes and eruptions in an effort to organise his life amid parched soil and pumice-stone. A limited amount of building materials, water and vegetation, a mild climate with high winds, blinding sunlight and glaring colours, are the elements that must be considered by the

* The drawings and sketches were done by a group of students from the Swiss Federal Institute of Technology, Zurich, while visiting the island of Santorini with their instructor, G. Lavas, in the summer of 1970.

μορφές διαβιώσεως. Σ' αυτές ο παράγων άνθρωπος διατηρεί ακόμη τη σημασία του και οι ατομικές και συλλογικές του ανάγκες βρίσκονται σε ισορροπία σχέση με το τοπίο, το κλίμα και τον συναισθηματικό του κόσμο.

Το ερώτημα πού είναι φυσικό να τίθεται, είναι αν μια τέτοια στροφή έχει σκοπιμότητα και ωφέλεια. Τι μπορεί να προσφέρει στα δικά μας πολύπλοκα οικιστικά προβλήματα μια αρχιτεκτονική πού γεννήθηκε κάτω από άλλες οικονομικές, κοινωνικές, κλιματικές και ιστορικές συνθήκες και διαμορφώθηκε με διαφορετικά οικοδομικά υλικά και διαφορετική τεχνική; Προτού όμως φτάσουμε σ' αυτό,ας δούμε ένα παράδειγμα ανώνυμης δημιουργίας, τις οικιστικές μορφές της Σαντορίνης, στα γενικά του χαρακτηριστικά.

Είναι γεγονός πως η ζωή στη Σαντορίνη έχει σαν προϋπόθεση την ατέρμονη πάλη με τη φύση και με τα πιο άγρια στοιχεία της. Το νησί αποτελεί ένα γεωλογικό εργαστήριο του θεού της φωτιάς, ο οποίος το χρησιμοποιεί από την προϊστορική περίοδο μέχρι σήμερα. Το ηφαίστειο και οι συχνοί σεισμοί δεν αφήνουν ποτέ να αναπτυχθεί στους κατοίκους του το αίσθημα της ασφάλειας και της ξενοιασιάς. Σκληρό ηφαιστειακό μάγμα, καμμένο κόκκινο ή μαύρο χρώμα και κίσηρη συνιστούν το έδαφος, πάνω στο οποίο πρέπει να οργανωθεί η ζωή, ενώ το πλαισιο συμπληρώνεται με τα έντονα χρώματα του ούρανού και της θάλασσας. Μέσα σ' αυτό το περιβάλλον με τις σκληρές αντιθέσεις του μόρεσαν οι κάτοικοί του, με δεδομένα το ηφαίστειο, τους σεισμούς και τις συνέπειές τους για τα κτίσματα, ελάχιστα οικοδομικά υλικά, λιγοστό νερό και πράσινο, ήπιο κλίμα με δυνατούς ανέμους και τρομερά δυνατό φώς, να φτιάξουν τα προστατευτικά κελύφη τους με όσα στοιχεία τους έδινε η ίδια η δύσκολη φύση πού τους περιβάλλει. Κοντά σ' αυτά πρέπει να προστεθούν και οι πολιτικο-κοινωνικοί παράγοντες, η δομή της οικονομίας και ακόμη οι γεμάτοι κινδύνους χρόνοι της ιδρύσεως των σημερινών οικισμών (4), πού τους έδωσαν τη συμπαγή μορφή και τον άμυντικό χαρακτήρα τους.

Όλοι αυτοί οι σκληροί όροι όδηγησαν σιγά-σιγά στη δημιουργία οικιστικών μορφών πού είχαν να καλύψουν τις απόλυτα βασικές ανάγκες της ζωής, μακριά από κάθε περιττή πολυτέλεια. Η ύπαρξη ελάχιστων υλικών: ηφαιστει-

ακή πέτρα μαύρου ή έρυθρου χρώματος και θηραϊκή γη (το ξύλο και το τούβλο έλειπαν), όδηγησε στην πλήρη αξιοποίηση των ιδιοτήτων τους μ' εξαίρετα κατασκευαστικά αποτελέσματα, όπως είναι η ποικιλία των θόλων για την κάλυψη των ανοιγμάτων. Η σύμπτυξη των οικισμών για άμυντικούς λόγους σε απότομες πλαγιές είχε σε συνέπεια τον περιορισμό του χώρου για το άτομο και την κοινότητα, και τη δημιουργία πολύπλοκων συνδυασμών στη διάταξη των μονάδων κατοικίας, πού παρουσιάζουν έτσι και πρωτοτυπία και πλαστικότητα. Το δημιουργικό έντονο στοιχείο αυτών των οικισμών βρίσκεται όχι τόσο στη γραφικότητα και τον πληθωρισμό των μορφών τους, όσο στο γεγονός ότι κατόρθωσαν να μεταβληθούν σε οικοδομικές μονάδες με ποιότητα παρ' όλο τους τραχείς όρους της γενέσεώς τους. Ο στενός χώρος έγινε τόπος ανθρώπινης επικοινωνίας και συμβιώσεως, όπου οι ατομικές και συλλογικές απαιτήσεις και ανάγκες βρίσκουν την πλήρωσή τους χωρίς ανυπέρθλτες αντινομίες και χάσματα. Η ίδια έσωτερική σχέση υπάρχει μεταξύ κατασκευής και ύλικού, μεταξύ λειτουργικής ανάγκης και μορφής, έτσι πού αυτές οι ανώνυμες δομές να σχηματίζουν ένα αρχιτεκτονικό σύνολο με σπάνια συνέπεια κι αισθητική ισορροπία.

Τέτοιες αρετές και αποτελέσματα είναι χωρίς άμφιβολία και ωφέλιμο και εποικοδομητικό να τα σπουδάσει ο αρχιτέκτων. Του δίνουν το μέτρο και το κριτήριο για τους δικούς του στόχους, ενώ σαν έμπειρία τον βοηθούν να δει καλύτερα το πρόβλημά του. Άρκει μόνο να μην υποπέσει στο συνθησιακό σφάλμα, πού χαρακτηρίζει μ' ελάχιστες εξαιρέσεις τη στροφή αυτή της μοντέρνας αρχιτεκτονικής προς την ανώνυμη. Στο σφάλμα πού κάνουμε οι περισσότεροι αρχιτέκτονες, όταν ζητάμε βοήθεια και «πληροφορίες» από τις ανώνυμες μορφές για να δώσουμε στους οικισμούς μας ζωντανία και ποικιλία. Στη βιασύνη μας, η την αδυναμία μας, να μπορούμε στην έσωτερική τους διάσταση, άστοχούμε στην κατανόησή τους. Σαν άνθρωποι της «οπτικής γλώσσας» παρασυρόμαστε από τον αισθητικό και μορφολογικό τους πληθωρισμό, πού αν τον μετρήσουμε σε bits ξεπερνά τον μέσον όρο όμοιωσεως αισθητικών πληροφοριών (σύμφωνα με τη μέθοδο του Birkhof και του Moles, 5), και έτσι σταματάμε συνήθως στη

μορφή, λησμονώντας πως κάτω από το δέρμα κινούνται οι δυνάμεις της ζωής. Μια εξήγηση αυτής της άστοχίας είναι ίσως το ότι έρχομαστε διψασμένοι από γυμνά και άνιαρά κατασκευάσματα, όπως είναι δυστυχώς τα περισσότερα προϊόντα της σύγχρονης οικοδομικής, πού δεν μπορούν να μας προσφέρουν αισθητική απόλαυση ή ικανοποίηση γιατί οι αισθητικές πληροφορίες πού μας δίνουν πάλι σε bits μετρημένες, είναι πολύ λίγες. Έτσι όμως λαθεύουμε στο στόχο και αντί να δούμε αυτές τις μορφές σαν έκφραση της έσωτερικής δομής μιας ολοκληρωμένης κοινότητας και τη σωστή σχέση αίτιου και αιτιατού, γοητευόμαστε από την αισθητική τους και η έπαφή μας μαζί τους παραμένει επιδερμική. Συνέπεια αυτής της μονομέρειας είναι η μοιραία παρεξήγηση, πού συνίσταται στην απότωση αυτών των μορφών και την αούτοσια ή διαφοροποιημένη χρήση τους χωρίς κατανόηση της νομοτέλειάς τους. Έτσι μοιάζουμε μ' εκείνον τον μαθητή πού, μη μπορώντας να λύσει ένα μαθηματικό πρόβλημα, καταφεύγει σ' ένα τρύκ για να φτάσει στο αποτέλεσμα, ενώ μ' αυτόν τον τρόπο ούτε μαθηματικά μαθαίνει ούτε το πρόβλημα λύνει ουσιαστικά. Από τα πολλά παραδείγματα μιας τέτοιας λανθασμένης έρμηνείας των διδαγμάτων της λαϊκής αρχιτεκτονικής διαλέγομε πάλι τη Σαντορίνη.

Η ανοικοδόμηση της μετά τους καταστρεπτικούς σεισμούς του 1956 έγινε σίγουρα με την καλοπροαίρετη πρόθεση να διατηρηθεί το δεδομένο μορφολογικό πλαίσιο της αρχιτεκτονικής του νησιού. Ο μελετητής σχεδίασε τα οικήματα με τα ίδια στοιχεία της ανώνυμης αρχιτεκτονικής και χαραξε την πολεοδομική τους διάταξη με σύγχρονα κριτήρια. Τα σχήματα είναι ακριβέστερα και οι γεωμετρικές μορφές τελειότερες από εκείνες των λαϊκών μαστόρων, και είναι φυσικό αυτό, αφού θγήκαν από το σχεδιαστήριο και κτίστηκαν με όπλισμένο ακυρόδεμα. Πέρ' από τα προβλήματα μονώσεως, πού φαίνεται πως δεν λύθηκαν ικανοποιητικά, η ακόμη κι αν δεν ληφθούν υπόψη όσα μου είπαν ένοικοι των νέων κατοικιών στο Καμάρι, πού προτιμούσαν να μένουν στα γκρεμισμένα παλαιά σπίτια παρά στον καινούργιο οικισμό, μια καθαρά αισθητική αντιπαροβολή των καινούργιων με τους παλαιούς οικισμούς κάνει άμεσως φανερά την άποτυχία αυτού του πειράματος: η επανάληψη των μορφολογικών στοιχείων με τον ίδιο, μονότονο

island's inhabitants in building their protective shells. This results in a type of dwelling that has to meet absolutely basic needs while providing a means of defence against a merciless nature and the threat of invasion, as was the case in earlier times (4). Hence, the conception and development of the settlement have to conform to a set of restrictions forcing man to actualise every quality inherent in the materials, every inch in the space available and every possibility in the manner of social symbiosis. He thus creates building nuclei with an intricate pattern of spaces and functions capable of satisfying individual and collective needs without generating insuperable problems within the set and limited frame. In this way, the relationship between materials and construction, functional needs and form, social structure and architectural expression have yielded integrated units characterised by a rare consistency and aesthetic balance. The world over, vernacular architecture

possesses a maturity that renders its creations "life vessels" (6) appropriate to man and the special conditions of his existence in time and space. The illustrations of this mature approach to the problem of human shelter can offer a valuable lesson, especially in periods of transition, where such experiences can be used as a point of reference. But the study of anonymous architecture loses its significance if confined to the superficial relationship of morphological elements or to imitations. Unfortunately there are many such examples, one of them being the rebuilding of Santorini itself after the earthquakes of 1956. The designer, with the best of intentions, no doubt, thought that by giving the new settlements the same traditional external form, he would also infuse into them the spirit of tradition. This example shows the limits and the risks inherent in "visual" language and understanding. It also shows, more clearly perhaps, the error commonly committed by us architects,

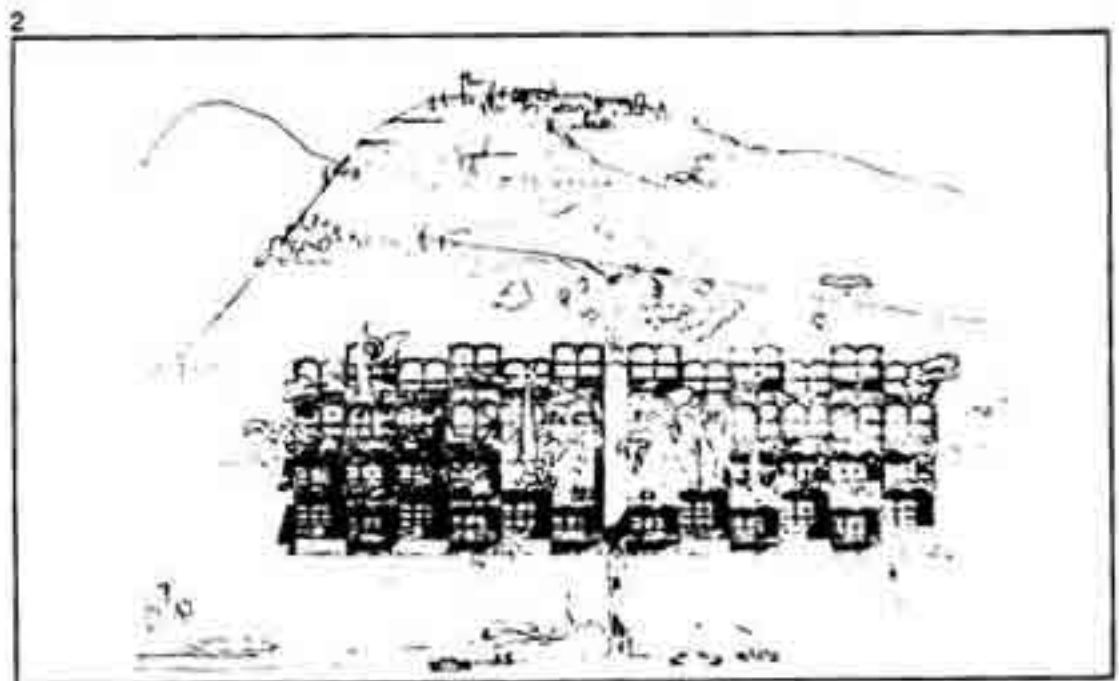
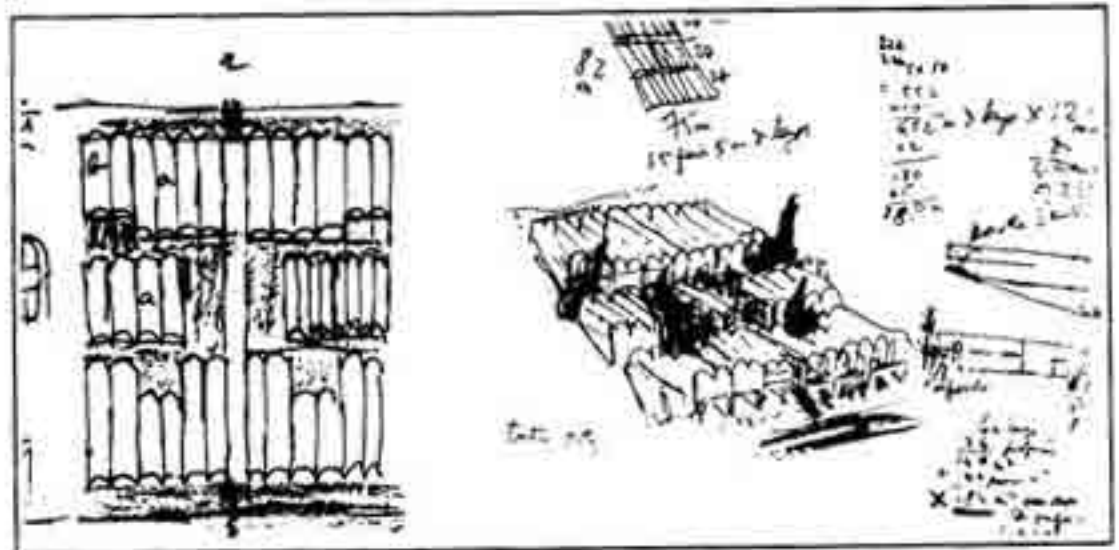
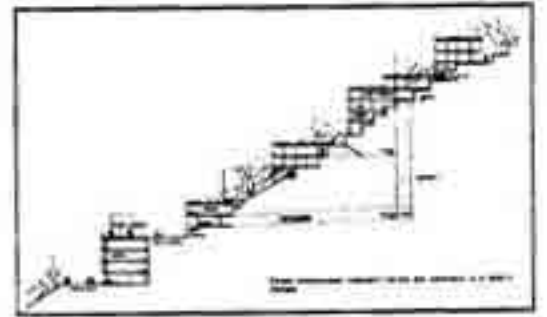
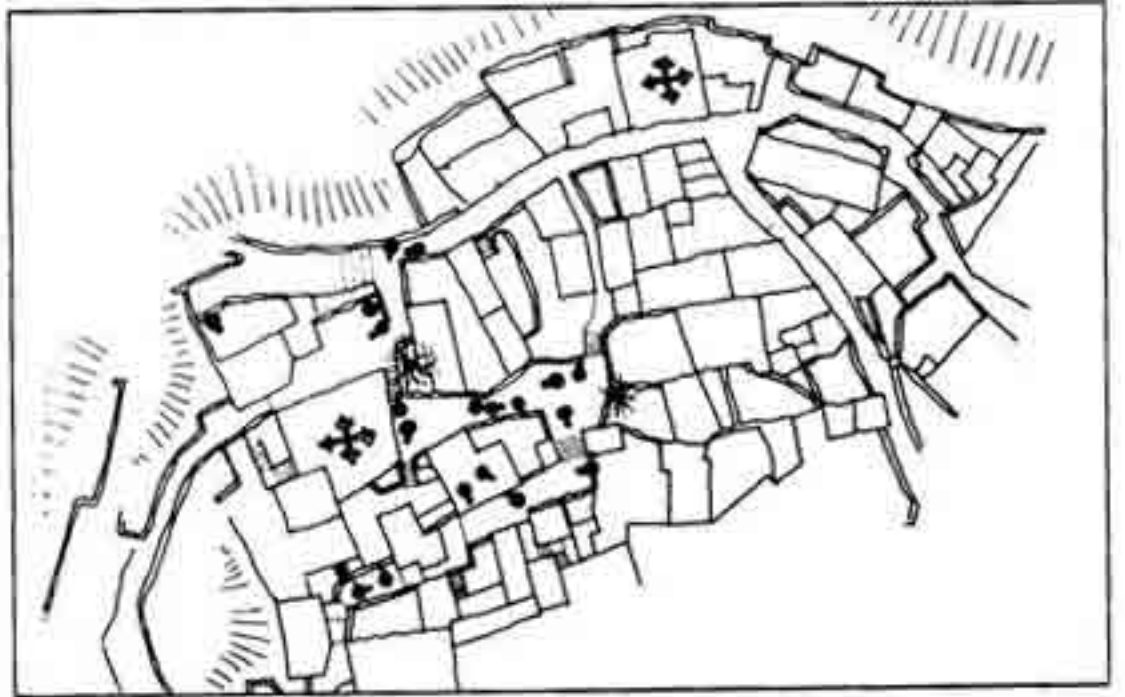
when we refuse or fail to see the inner dimension of vernacular architecture, which resides not in its aesthetic solutions or plentiful forms but in the less obvious balance between materials, construction, function and form, always in relation to man, his needs and his problems.

1. Φηρά. Μερικό τοπογραφικό σκίτσο.

2. Le Corbusier. *Projet Roq et Rob* στο Cap Martin. Όψη, τομή, κατασκευαστικά στοιχεία, σκίτσο.

1. Fira. Site plan.

2. Le Corbusier. *Roq et Rob project at Cap Martin. Elevation, section, structural elements, sketches.*



ρυθμό, η παράταξη των μονάδων με αύστηρη τάξη, ή χωρίς τονισμό διαμόρφωση των ελευθερών χώρων, τους οποίους διακρίνει ή γεωμετρική ακρίβεια, προσφέρουν στο μάτι πολύ λίγα στοιχεία και «πληροφορίες», περιέχουν πολύ λίγα bits για ένα αισθητικά ικανοποιητικό αποτέλεσμα. Έτσι το ενδιαφέρον του θεατή μειώνεται απότομα, δεν έχει πού να στηριχθεί και καταλήγει να κρίνει τις μορφές αυτές σαν άψυχες και χωρίς έκφραση. Αντίθετα, στην παλαιά πόλη των Φηρών οι στενοί ασηφορικοί δρομίσκοι με τις στροφές και τις ακανόνιστες τους, τα σπίτια που συμπλέκονται το ένα με τ' άλλο, οι καμάρες με την ποικιλία των μεγεθών τους και την απόκλιση από τη γεωμετρική ακρίβεια, ή λειτουργική ανάμειξη των κτιρίων και η ελεύθερη κι ακανόνιστη διάταξη των υπαίθριων χώρων, όλα αυτά που φαίνονται τυχαία κι όμως είναι δεμένα με τον ρυθμό της ζωής των κατοίκων, άψυχνίζουν το μάτι, δραστηριοποιούν τον εγκέφαλο και τον αναγκάζουν να τα σημειώσει όλα κι επειδή αυτό δεν μπορεί να το πετύχει με μιάς, χρειάζεται να αφιερώσει περισσότερη ώρα για να τα κάμει κτήμα του. Έδώ υπάρχει αφθονία «πληροφοριών» και το πρόβλημα βρίσκεται στη συλλογή τους.

Όταν βρίσκεται κανείς ανάμεσα στις μορφές της ανώνυμης αρχιτεκτονικής δεν μπορεί να μείνει αδιάφορος στο πλαστικό παιχνίδι των κύβων της, που είναι απόλαυση οπτική και αισθητική. Η σπουδαιότερη ιδιότητα τους βρίσκεται ωστόσο στο γεγονός ότι αυτά τα κτίσματα είναι «δοχεία ζωής», όπως παρατήρησε ένας

από τους πιο ευαίσθητους αρχιτέκτονες του καιρού μας (6). Ζωντανοί οργανισμοί που μπόρεσαν να εκφράσουν και να εξηγήσουν τις ανάγκες, συλλογικές και ατομικές, των κατοίκων τους. Η σημερινή αρχιτεκτονική έχει ανάγκη από μια τέτοια ισορροπημένη κι εσωτερική σχέση μεταξύ κατασκευής, λειτουργίας και μορφής. Μόνο πού δεν μπορεί να τη βρει έτοιμη ή να τη δανειστεί, αλλά πρέπει να μοχθήσει και να καταβάλει το τίμημα για την απόκτησή της. Η ανώνυμη αρχιτεκτονική με την παρουσία της μάς δείχνει ολοκάθαρα πως η προσφορά της δεν βρίσκεται στις λύσεις ή τις μορφές της, αλλά στο ότι καταπίστηκε με τον άνθρωπο και το πρόβλημά του.

Βιβλιογραφία

1. Goldfinger, M. *Villages in the Sun*. N. York, 1969, p. 7.
2. Le Corbusier. *Oeuvre complète*. 1946-52, p. 28-39, 70-77; Besset, M. *Wer war Le Corbusier?* Genève, 1968, p. 126; Μιχαήλ, Π. *Η Αισθητική της Αρχιτεκτονικής του Μπετόν-άρμέ*. Αθήναι, 1955, σ. 189.
3. Giedion, S. *Raum, Zeit, Architektur*. Ravensburg, 1964, p. 397; Aalto, A. *Synopsis*. Basel, 1970, p. 98.
4. Κουμανούδης, Ι. «Περιγραμμο Δημόδους Θηραϊκής Αρχιτεκτονικής». *Επετηρίς Εταιρείας Κυκλαδικών Μελετών*, τόμ. 8, 1969.
5. Kiemle, M. *Aesthetische Probleme der Architektur unter dem Aspekt der Informationsästhetik*. Quickborn, 1967, p. 42, 99, όπου αναλύονται μαθηματικοί μέθοδοι προσδιορισμού αισθητικών ποσοτήτων και ποιότητων.

6. Κωνσταντινίδης, Α. *Τα παλιά αθηναϊκά σπίτια*. Αθήνα, 1950, σ. 16.

3. Le Corbusier. *Τοπογραφικό σκίτσο του Ste. Baume*.

4. A. Aalto. *Kattua*. *Ίσομετρία και τομή*.

5. M. Saldie. *Μακέτα του Habitat 67 στο Μοντρέαλ*.

6. Halen, κοντά στη Βέρνη. *Τοπογραφικό σχέδιο*.

7. *Ομάδα σπιτιών στα Φηρά*.

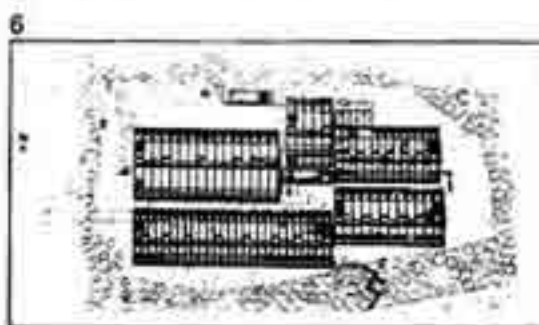
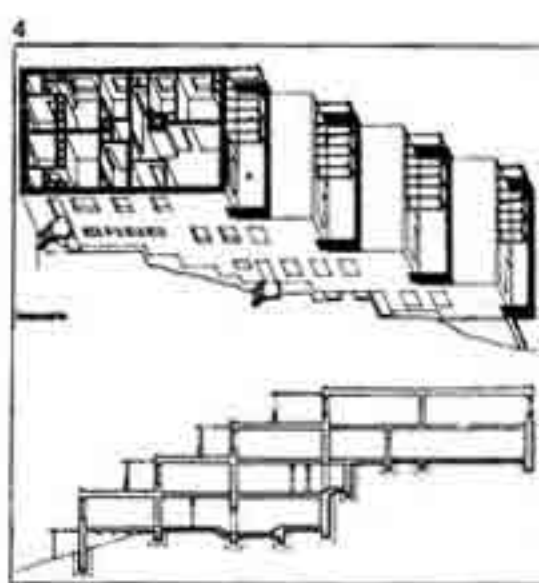
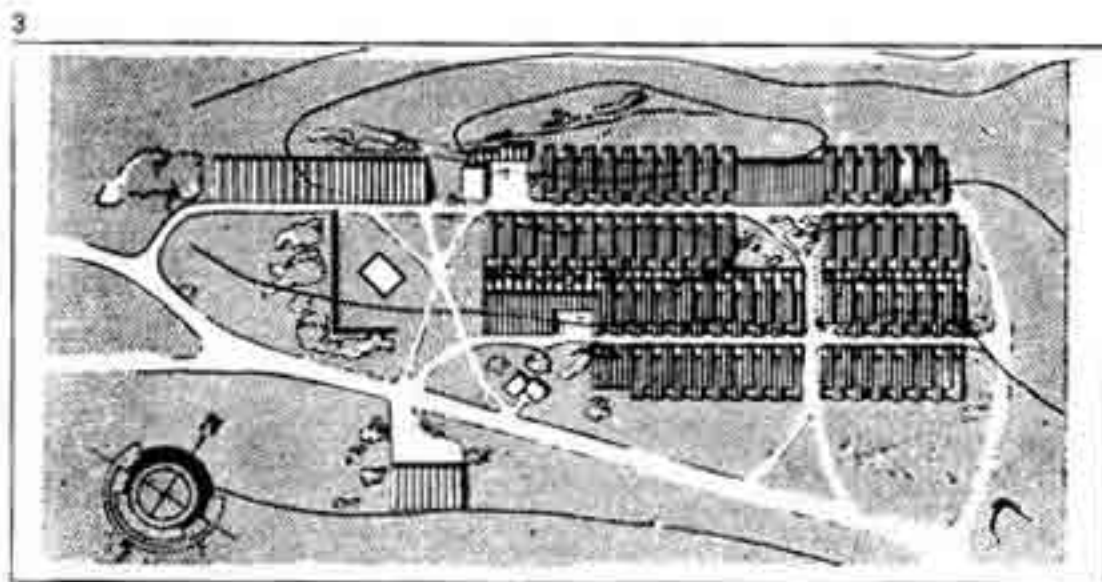
3. Le Corbusier. *Ste. Baume. Site plan*.

4. A. Aalto. *Kattua settlement. isometric drawing and section*.

5. M. Saldie. *Model of Habitat 67 in Montreal*.

6. *Halen settlement, near Bern. Site plan*.

7. *A group of houses at Fira*.

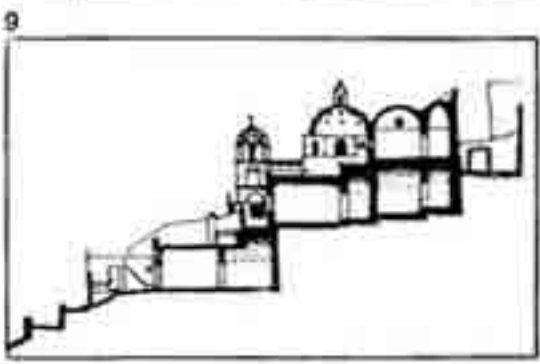
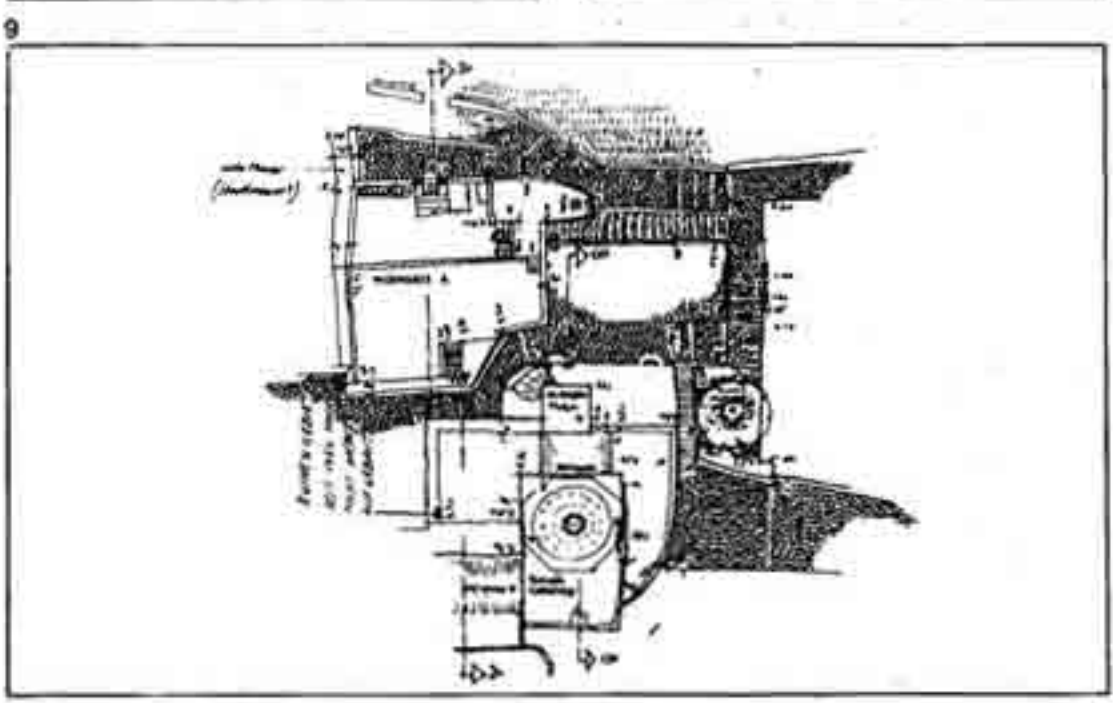
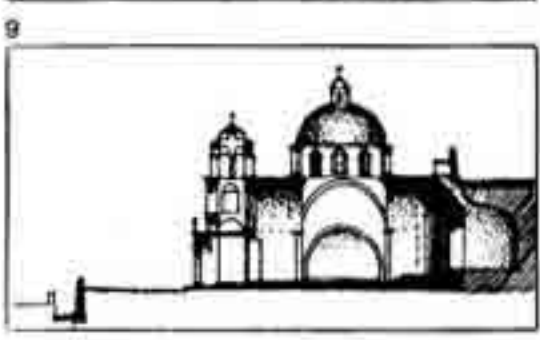
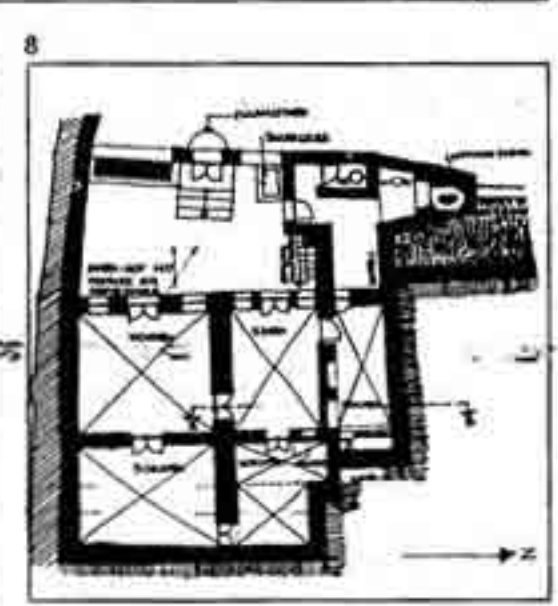
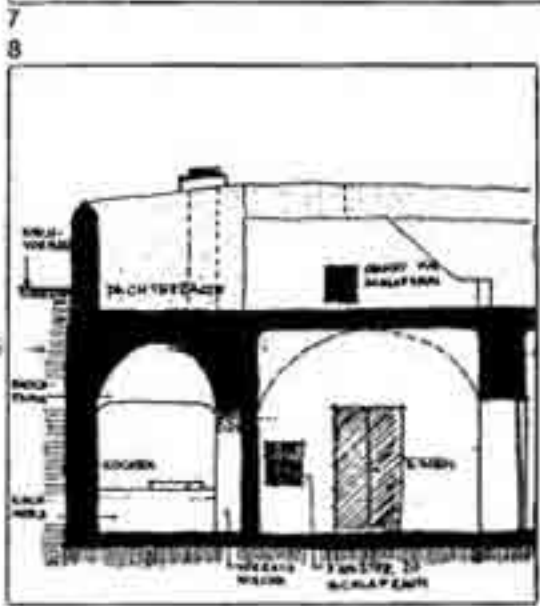
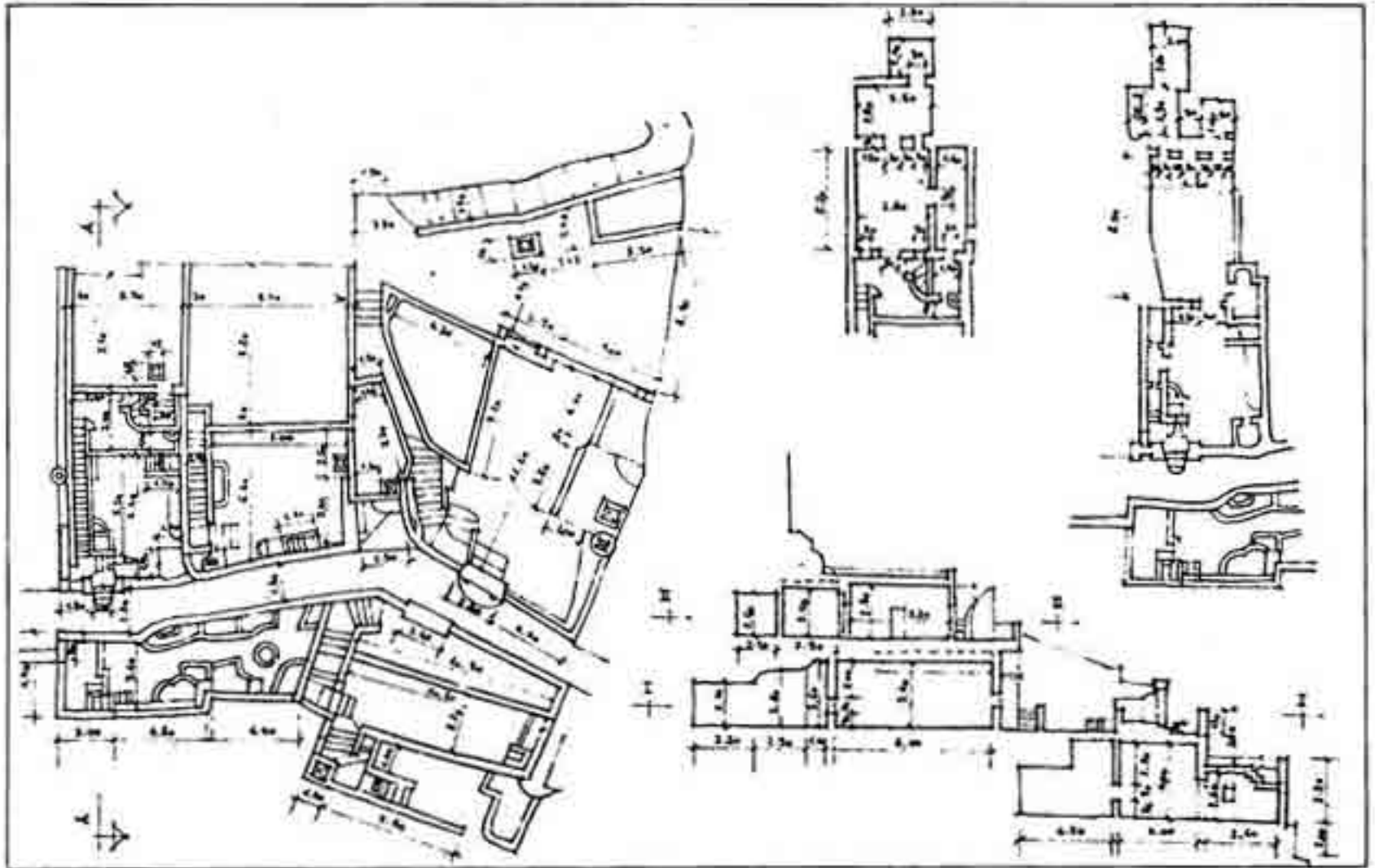


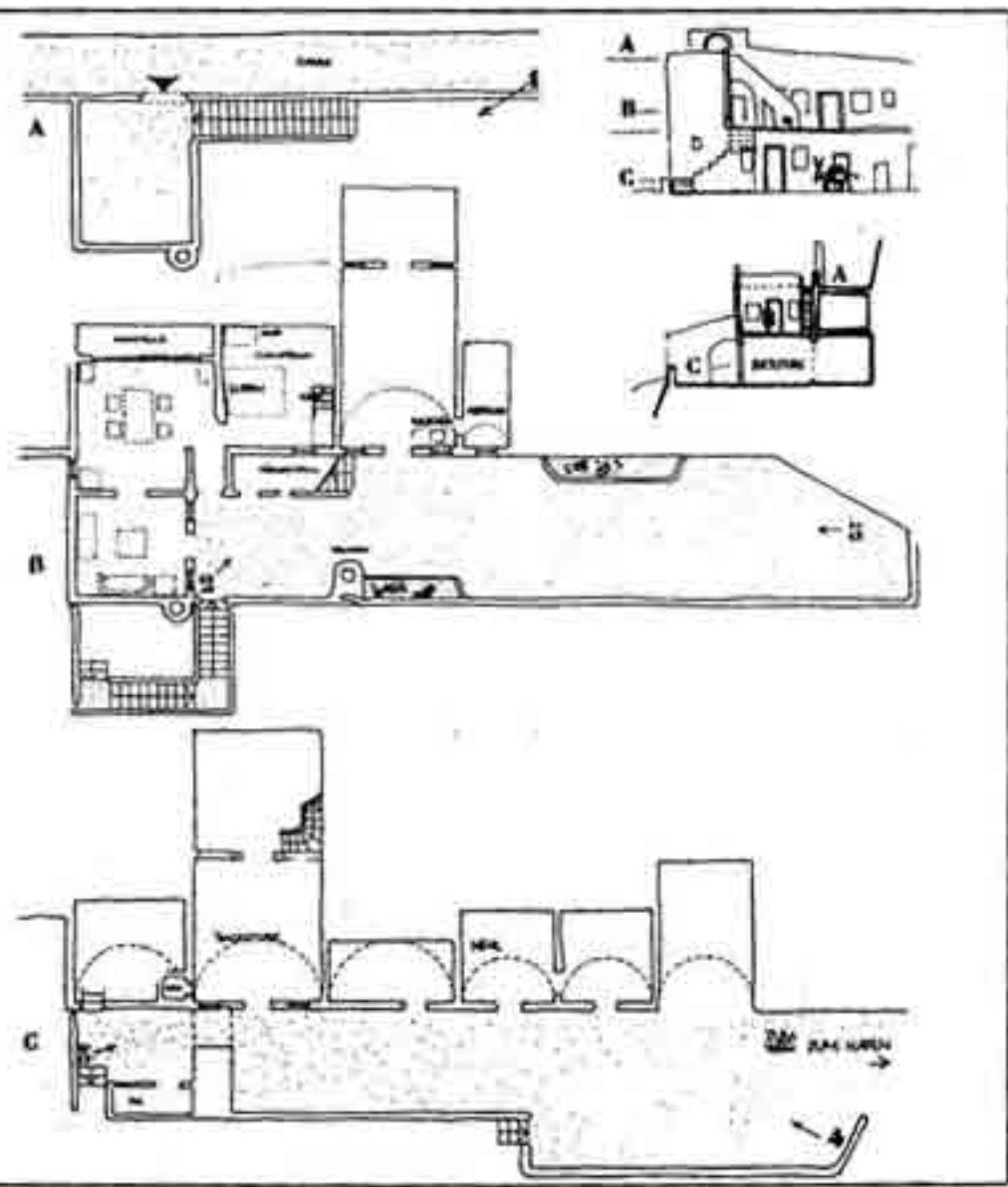
8. Φηρά. Σπίτι. Κάτοψη, τομή, προοπτικό.

9. Φηρά. Έκκλησία με σπίτια ολόγυρά της. Κάτοψη και τομές.

8. Fira. House. Plan, section, perspective.

9. Fira. Church surrounded by houses. Plan and sections.





10. Φηρά. Σπίτι με φούρνο.

11. Σαντορίνη. Σχηματική παράσταση της δομής του χώρου και της κατασκευής.

12. Σαντορίνη. Διάγραμμα με τις διάφορες δυνατότητες προσπελάσεως και χρήσεων.

13. Σαντορίνη. Σχηματική παράσταση τυπικών οικοδομικών στοιχείων.

14. Σαντορίνη. Σκίτσα.

10. Fira. House with oven.

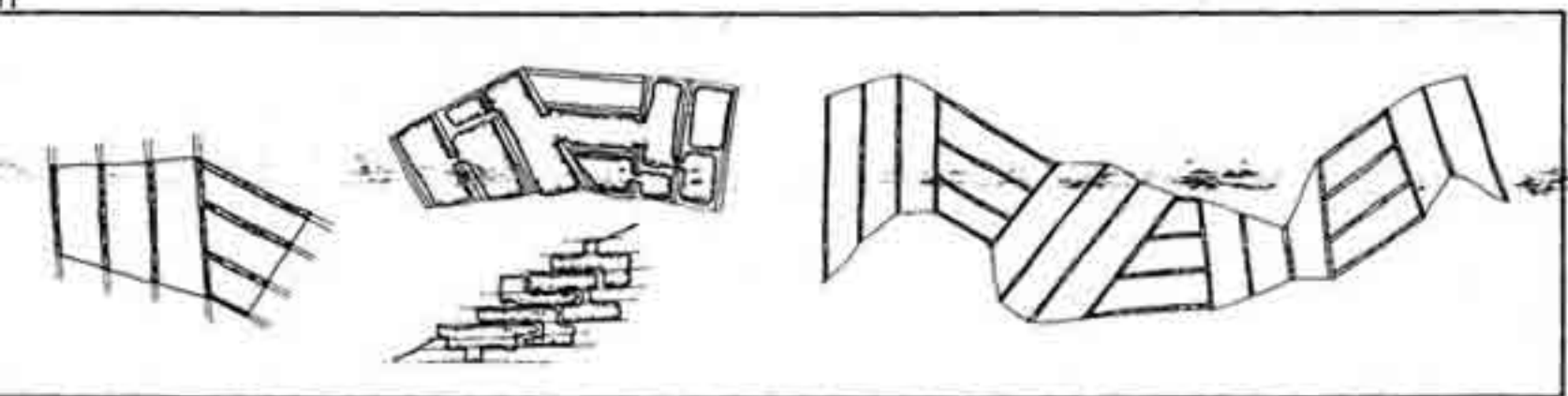
11. Santorini. Spatial layout and construction.

12. Santorini. Various possibilities of access and uses.

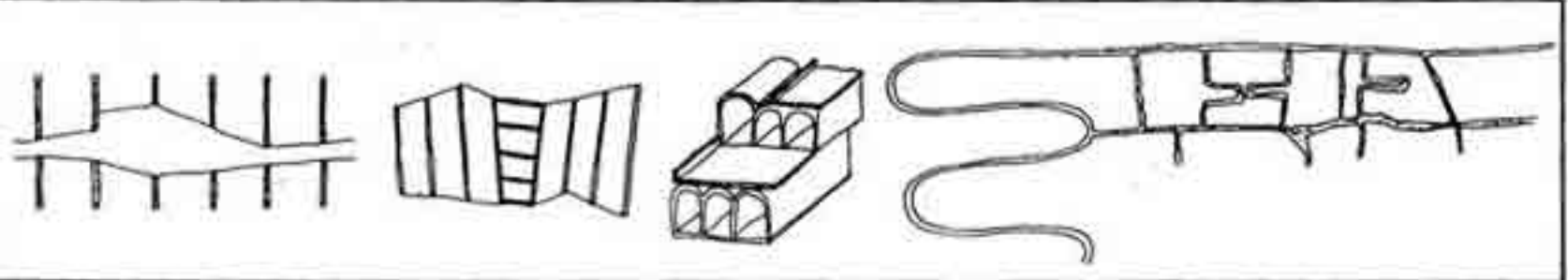
13. Santorini. Typical building elements.

14. Santorini. Sketches.

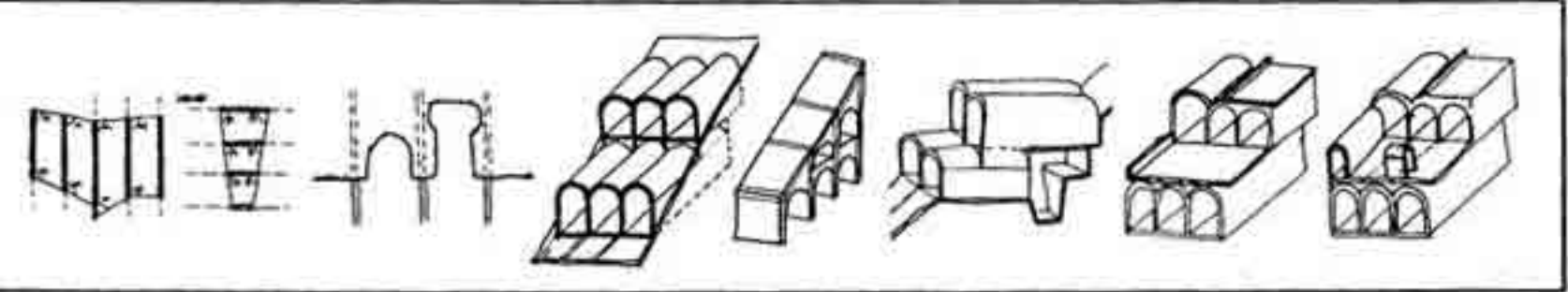
0
1

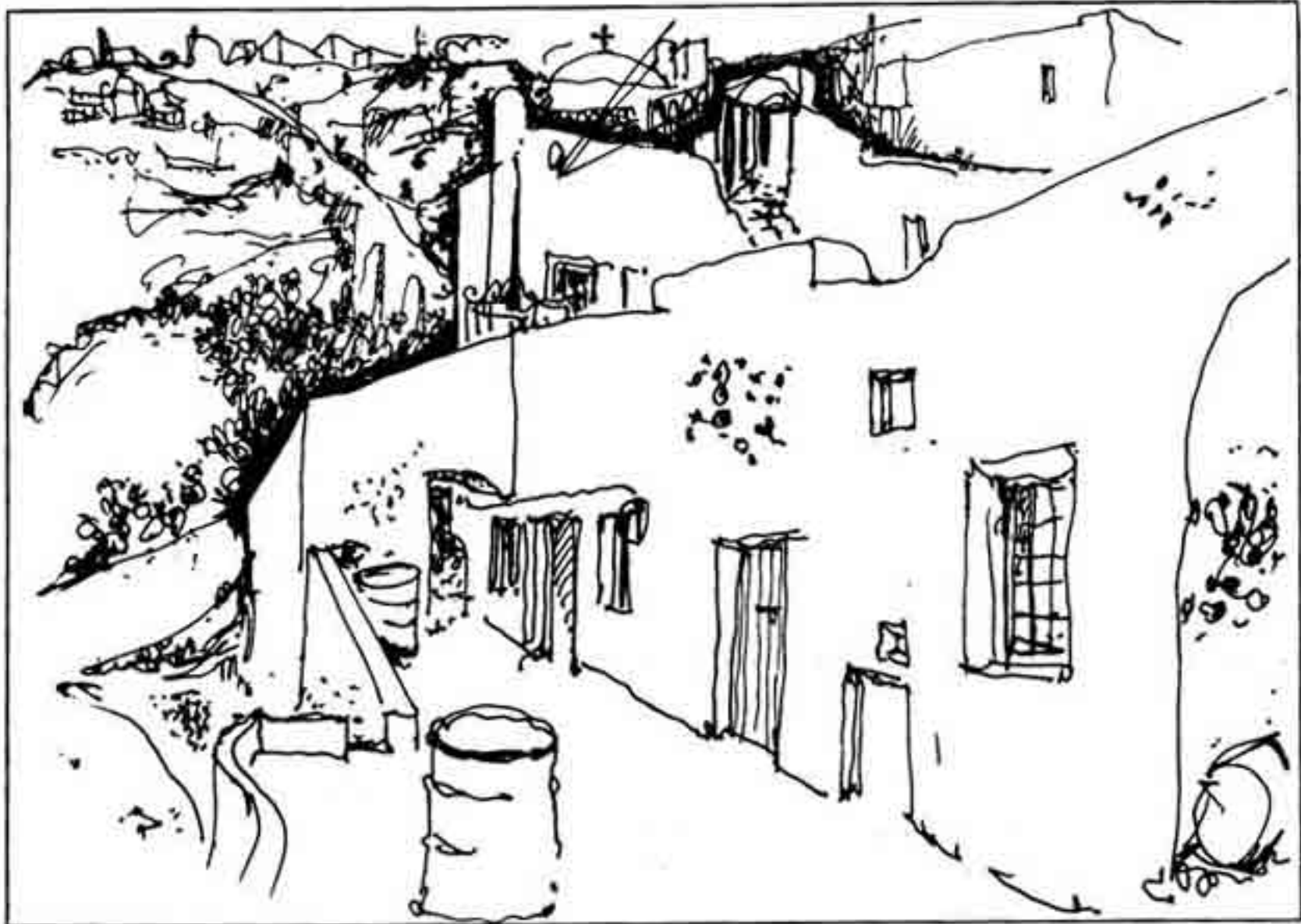


2



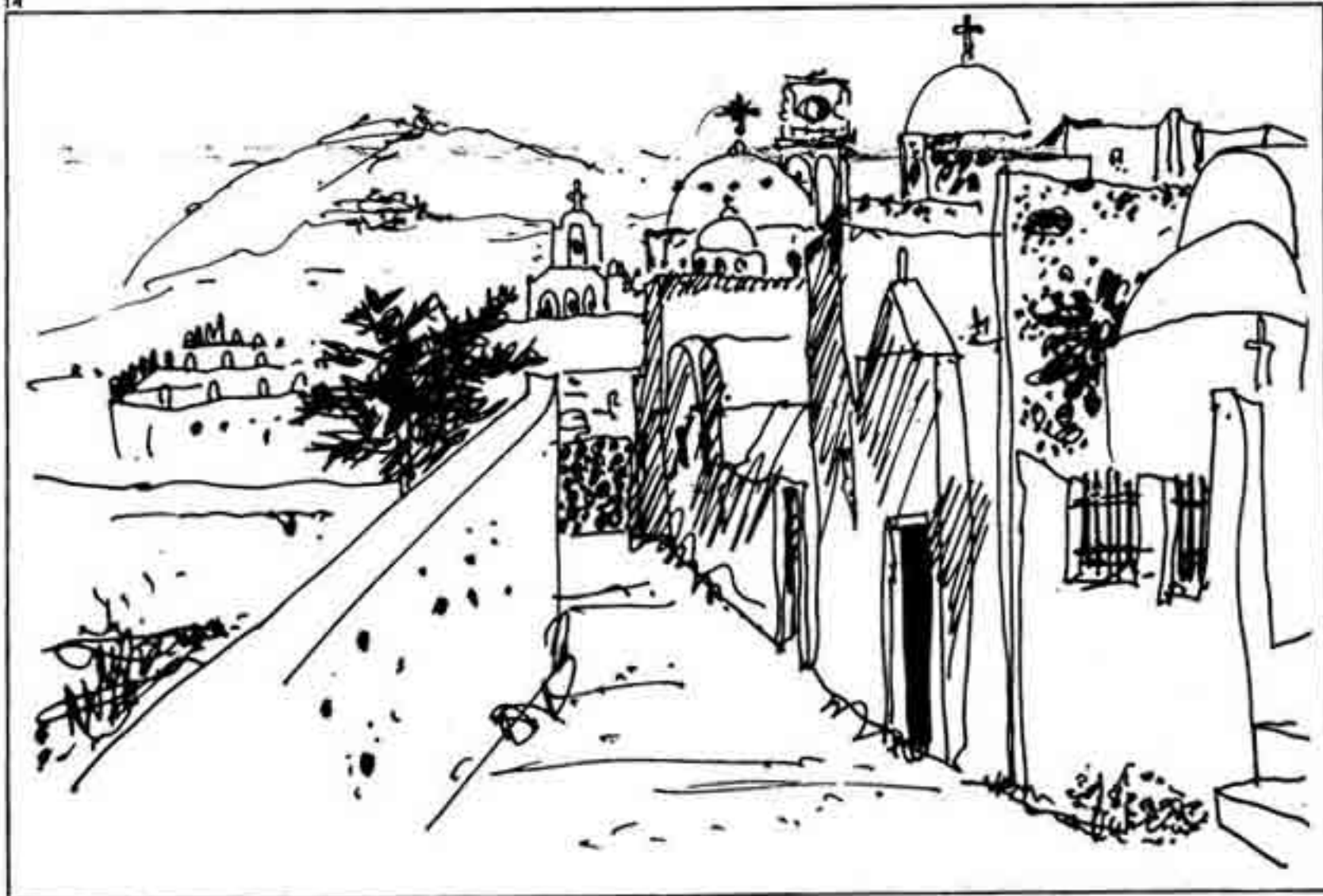
3





14

14

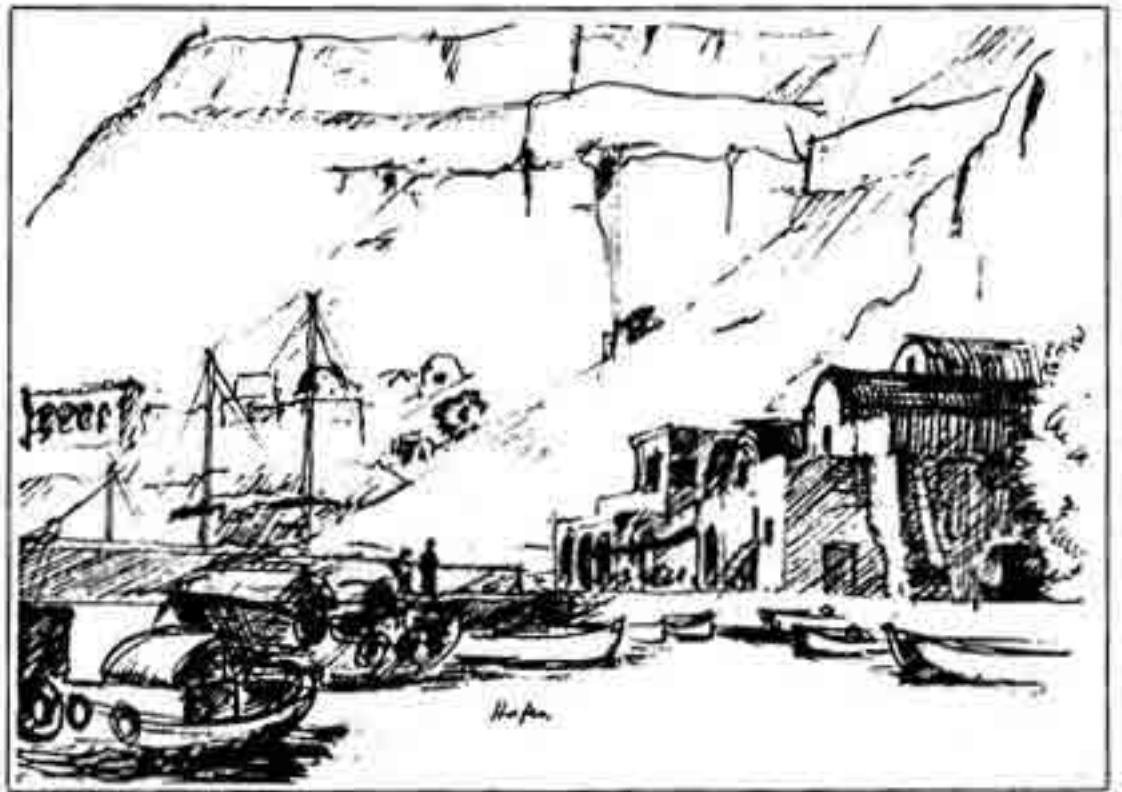




14

14.
Σαντορίνη. Εκίταα.

14.
Santorini. Sketches.



14

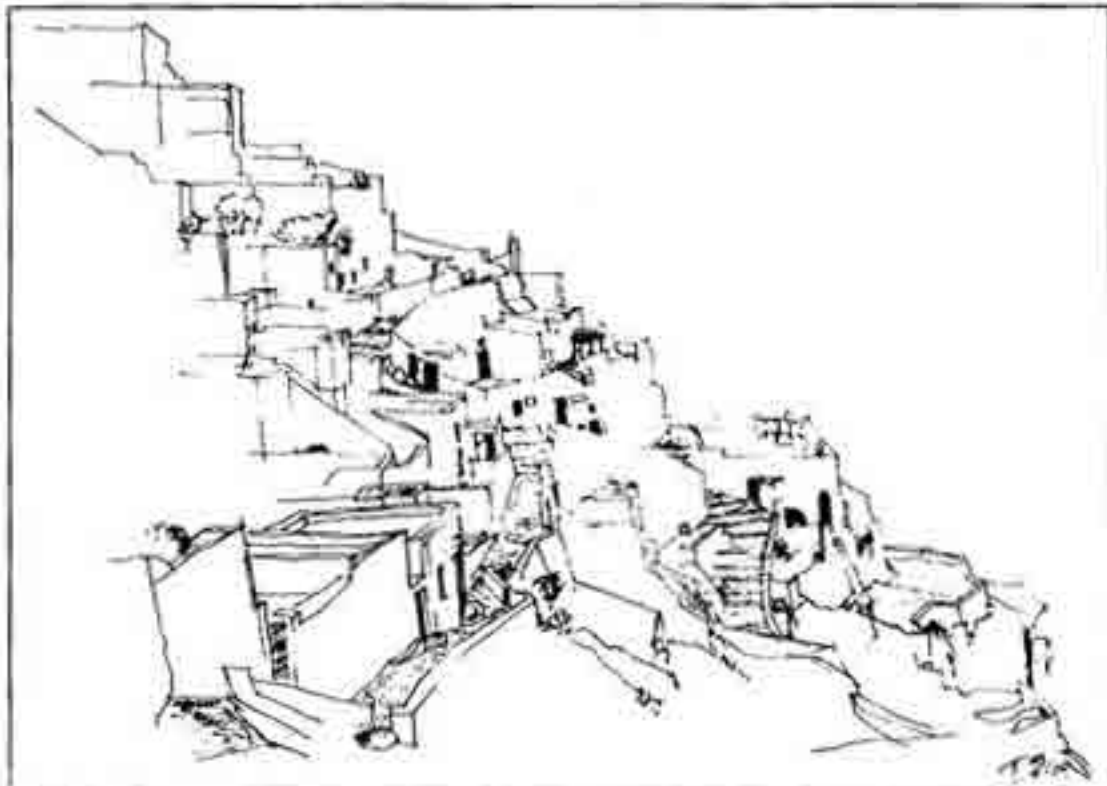
14



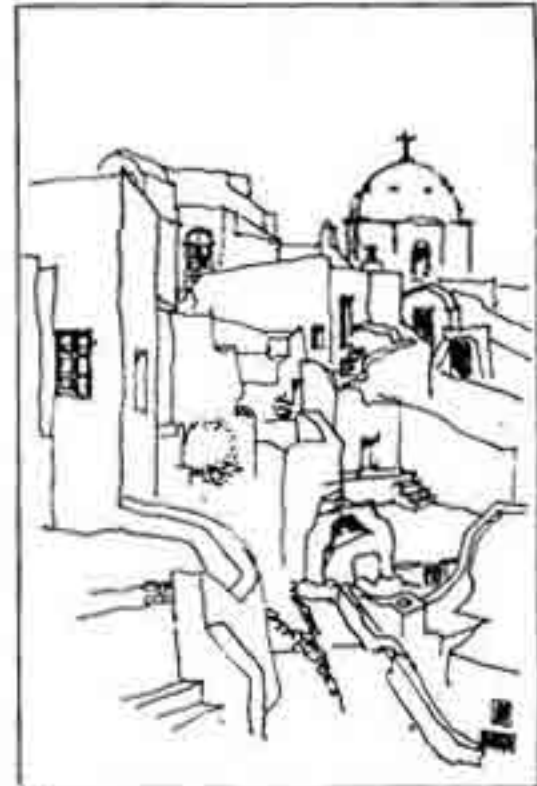
14

14





14
14



14
14



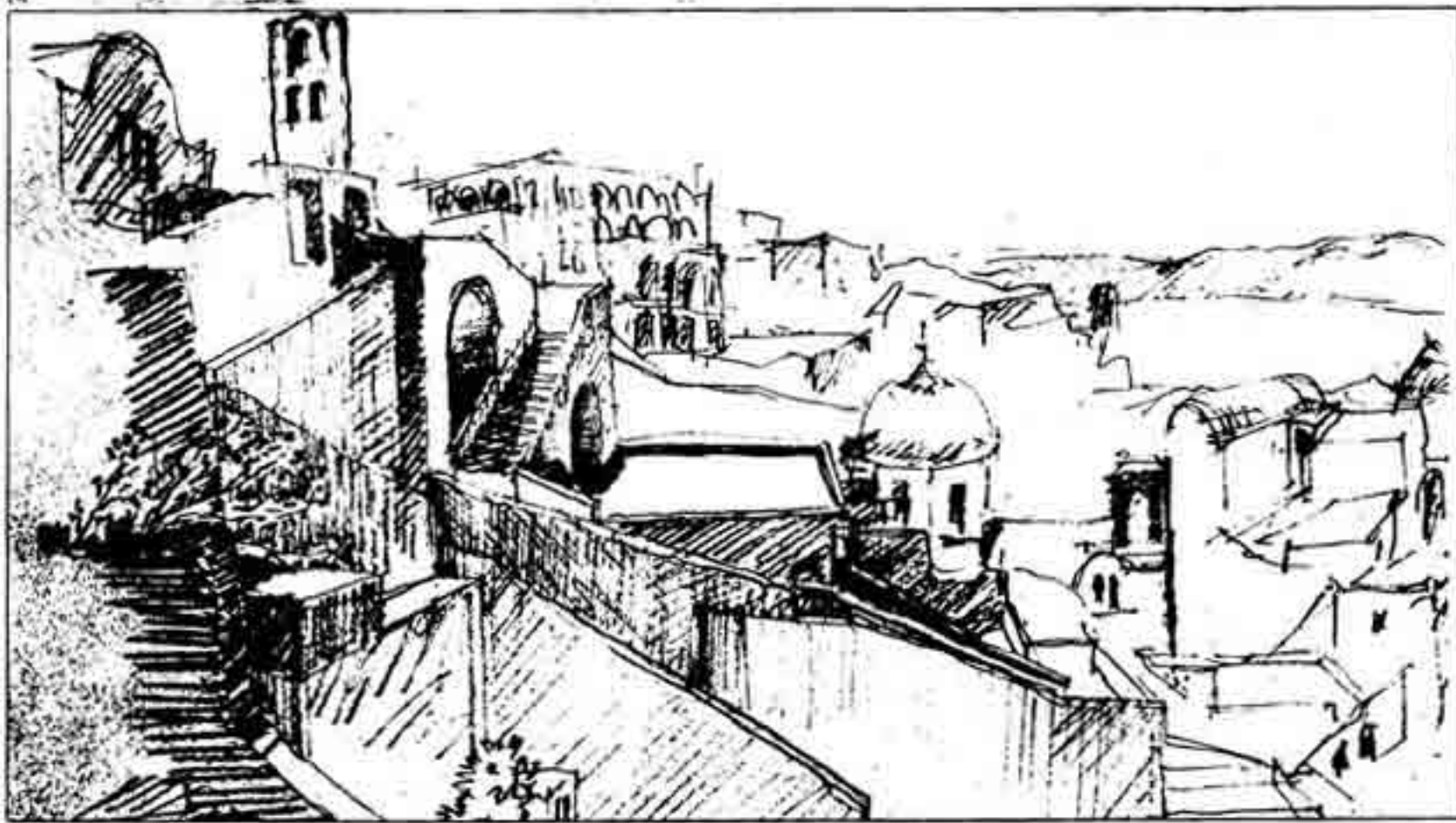
14



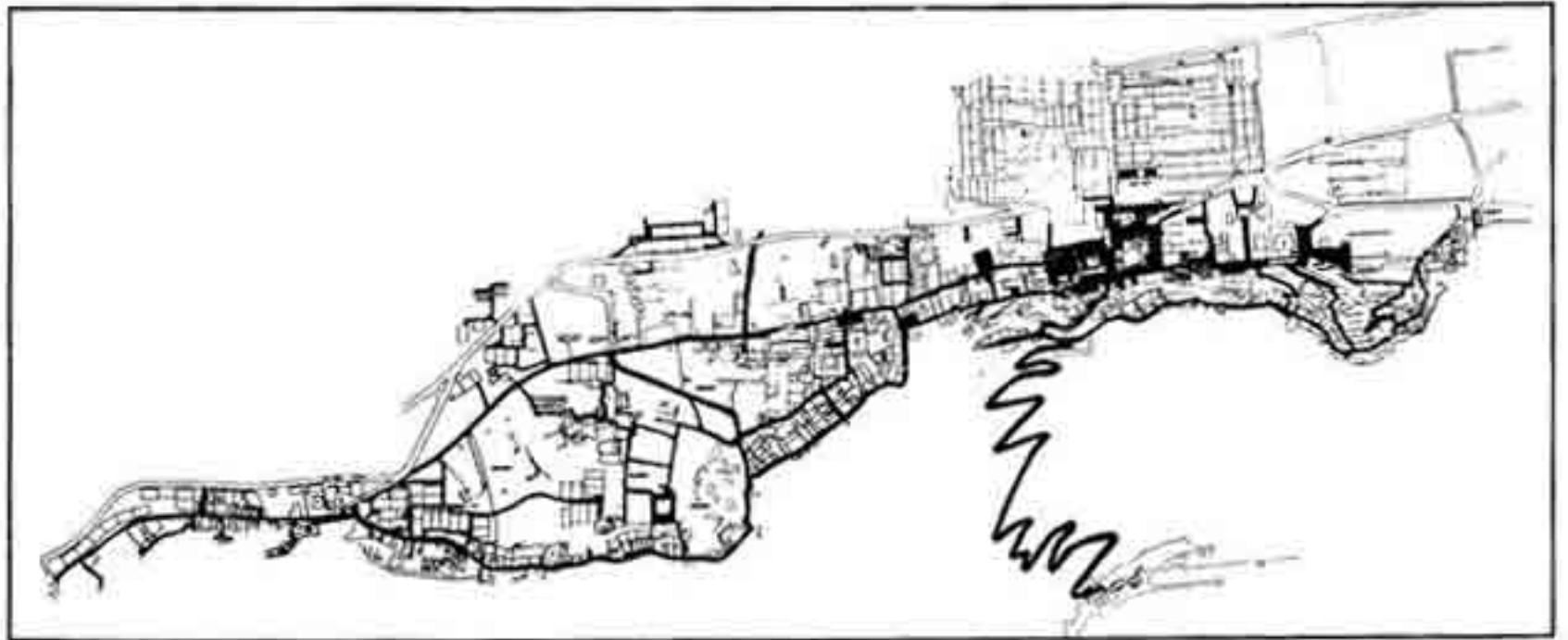
14



14
14



14



15
16



15.
Φηρά. Τοπογραφικό σκίτσο.

16.
Φηρά. Μερική άποψη της παλαιάς πόλεως.

17.
Φηρά. Τοπογραφικό σκίτσο των μετασεισμικών οικισμών.

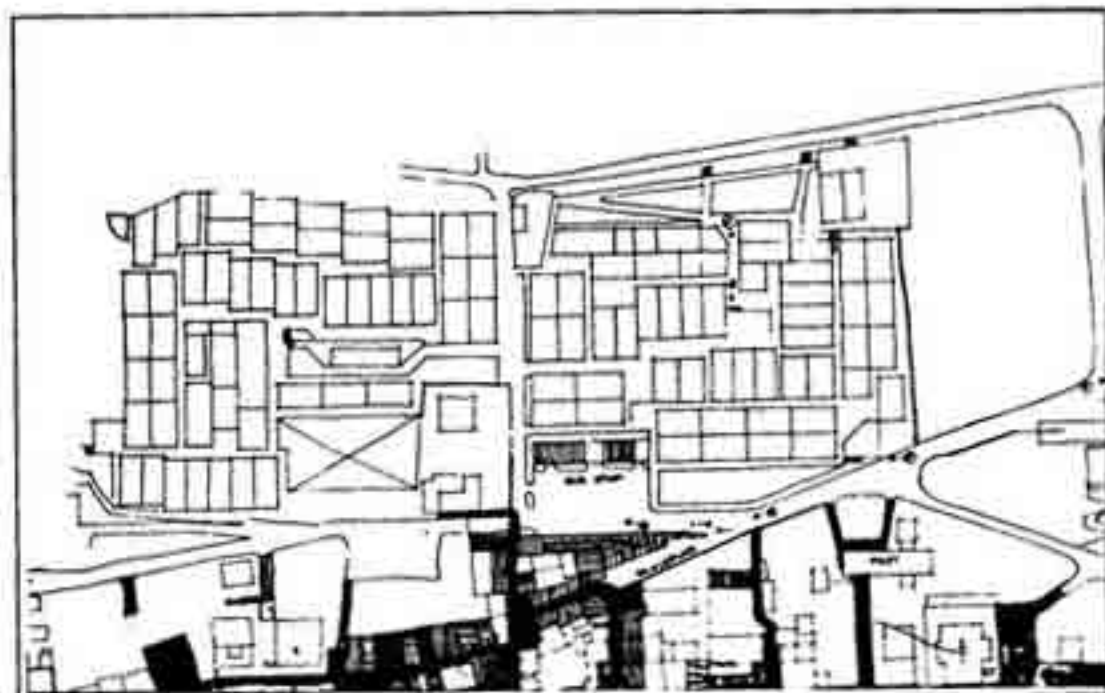
18.
Φηρά. Μερική άποψη των νέων οικισμών.

15.
Fira. Site plan.

16.
Fira. Partial view of the old town.

17.
Fira. Site plan. Settlements built after the earthquakes.

18.
Fira. Partial view of the new settlements.



17



18